

(內容重要，請妥慎保存)

# 國立屏東大學 特殊教育學系

## 112 學年度日間碩士班 課程與學習手冊

(112 學年度入學學生適用)

校址：900 屏東市民生路 4 之 18 號(民生校區)

電話：08-7663800 轉 31701

特教系 LINE 官網：<https://lin.ee/YOiKu3W>

本系網頁：<https://special.nptu.edu.tw/app/index.php>

特殊教育學系 編印  
中華民國 112 年 8 月



## 目 錄

壹、特殊教育學系簡介.....	5
一、學系沿革與展望 .....	7
二、歷屆系主任 .....	8
三、本系師長 .....	9
四、空間及設備 .....	10
貳、核心能力與檢核機制.....	13
一、教育目標 .....	15
二、核心能力與能力指標 .....	15
三、能力指標檢核機制 .....	17
參、課程架構與修業規定.....	23
一、修課說明 .....	25
二、整體課程示意圖表 .....	27
三、課程列表 .....	28
肆、附錄.....	49
附錄一：相關法規（日碩） .....	50
附錄二：相關資源 .....	90
附錄三：論文研究計畫發表流程及表單 .....	94
附錄四：論文口試流程及表單 .....	104



## 系主任給新生的話

. \*""\* . .o . ☆.....☆.....☆.o\*""\* .

屏東大學特殊教育學系的碩士班最大的特色就是「全師培研究所」，同學只要考取本研究所，不僅有機會取得碩士學位，也同時具有師資生的資格，不需要再參加師資培育中心的甄選，即可修習師資職前課程，在通過教師資格檢定考之後，取得特教教師證。所以同學即便大學的專業不是特殊教育，但是經過本研究所課程的修習，未來亦可以成為幼兒園階段的特殊教育老師、國小階段的特殊教育老師（可以選擇資賦優異或身心障礙）。

我們相信「良師興國」，必須有一流優質專業的師資，才有一流優質卓越的教育。因此，在 105 學年度就開始規劃碩士級特殊教育教師的培育方向，107 學年度開始在碩士班提供部分師資生名額，一方面希望提升特殊教育教師的學力，另一方面也鼓勵更多大學非就讀特殊教育的同學，跨領域來本所就讀，讓特殊教育教師的背景更多元。

早期報考本所的同學以大學就讀教育學群者以及擔任教學相關工作者為主，但是近幾年，醫藥衛生、遊憩運動、社心、外語、藝術、生物資源甚至數理化等學群的畢業生來報考者越來越多，同學的工作經驗也各式各樣，這些多元的學習與工作背景，不僅開展了碩士班的課堂討論的廣度，也讓同學之間有跨專業的潛在學習。

不過，研究所階段最重要的目的是在陶冶對學術研究的興趣與具備研究的能力，透過研究所階段的淬鍊，培養學生能以問題解決為導向的方法去驅動學習。經歷 Covid 19 疫情，在未來的幾年甚至幾十年裡，我們的生活方式、工作方式甚至學習方式都發生巨大的變化，面對一個充滿不確定的新時代，不斷的學習、培養思考能力、問題解決能力都是該擁有的基本技能。

特殊教育工作本就複雜與充滿挑戰，但本所的同學在大學專業的基礎之上，又因為精進了研究能力與獨立思考能力，更能迅速的抽絲剝繭，理出頭緒找到方法，成為特殊教育的專業人才。從本年度各縣市教師甄試結果，本所畢業同學的高上榜率可見一般。

特教系的師長們在學術專業上各有專精，且多數具有豐厚的實務經驗，期待你在師長們的啟迪下能體認到特殊教育對差異的尊重與對生命的關愛，找到你對特殊教育的熱情，並願意和我們一起在特殊教育領域努力。最後，主任在此歡迎各位成為特教學系系研究所的一員。

特教系主任 侯雅齡

112 年 8 月

## 所學會代表給新生的話

. \*""\* .o. ☆.....☆.o\*""\* .

各位碩班生好，我是 113 年度的特殊教育系研究生學會會長 許家瑄。

首先，代表研究生學會的幹部們，歡迎大家來到這個大家庭。

相信各位碩班生來到屏東大學特教系研究所的目的，無非是希望能更深入地鑽研特殊教育領域，以輔助工作現場的專業知能；又或者對教育現場充滿熱忱與理想，為取得教師資格而來。無論是哪一種，在這一路上，一定會面臨一些挑戰與迷惘，而這也是研究生學會存在的目的與意義。

研究生學會自成立以來，先後舉辦了四次研究生研討會。透過研討會，除了協助研究生們，在畢業之前亦或畢業以後，都能有個研究發表的機會外，更促成了研究生能有一個研究發現、研究方向、研究延續的交流平台。今年也不例外，我們將以研究生沙龍的方式進行，邀請所有研究生進行研究發表、研究方向的討論以及教授們的大師對談，來協助各位尋找傾心的指導教授以及研究方向。

根據章程，所有碩班生在入校後，即為研究生學會之成員。今年，我們期待讓研究生學會發揮最大的功能，以教學相長為旨，通過分組，讓新生入學也能直接和學長姐有所交流的管道，進而更快適應整體學習環境，並且持續到撰寫研究論文，應對教檢、教甄。研究生學會及特教系，就是大家最有力的後備支援。

期待在研究所的 2 到 3 年間，未來可以一屆傳承一屆，以互助的方向，幫助彼此，順利完成這一階段的任務。

特教系所學會會長 許家瑄

112 年 8 月





## 壹、特殊教育學系簡介



## 一、學系沿革與展望

### (一) 學系沿革

69 年 9 月成立特殊教育中心。

79 學年度本校由師專改制師院，於初等教育系（今教育系）設特殊教育組，並開設特殊教育學分班，培育具特殊教育專長之國小教師。

81 至 85 學年度辦理學士後國小特殊教育師資班。

86 學年度成立特教系，大學聯招招收新生一班，男女各 20 名，全數 40 名公費生。

90 學年度正式成立特殊教育碩士班。

93 學年度辦理「學士後中等學校特殊教育師資職前教育學分班」。

98 學年接受屏東縣政府委託，辦理「資賦優異類師資職前教育課程學分班」提供現職老師在職進修。

98 學年度辦理特殊教育教學碩士班，以提供具有教師資格之國小或幼兒園教師進修特殊教育之機會。

100 學年度獲核定辦理特殊教育在職碩士專班。

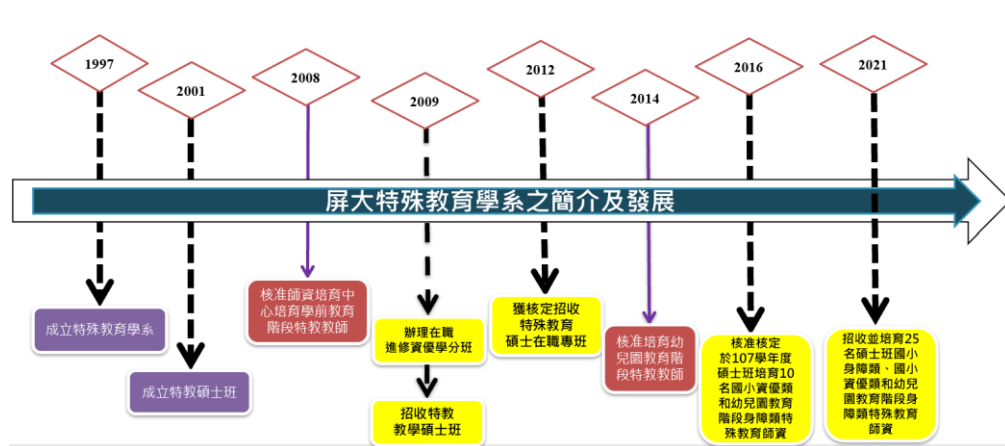
101 學年度特殊教育學系碩士在職專班開始招生。

103 學年度獲核定培育幼兒園教育階段身心障礙類師資。

105 學年度獲核定培育碩士班幼兒園教育階段身心障礙組師資類科和國小教育階段資賦優異組師資類科。

107 學年度至 109 學年度招收碩士班師資生，師資類科包含幼兒園教育階段身心障礙組和國小教育階段資賦優異組。

110 學年度起日間碩士班改為全師培，招收 25 名碩士班師資生，師資類科包含國小教育階段身心障礙組及資賦優異組，以及幼兒園教育階段身心障礙組。



## (二) 展望

本系致力於培育優秀的特殊教育教師，目前系友遍及全國各地。因應師資培育政策的變革，以及學校的轉型與校務整體發展，設系以來也不斷地調整發展目標與組織架構，期能成為南台灣培育特殊教育人才的重鎮，包含：考量非教育人員對特殊教育進修的需求，轉型設立在職專班；配合政府對學前特教的重視，爭取培育學前特教師資；引領特教師資素質的提升，開辦全師培的特教碩士班。在歷屆主管與系所師生的努力下，我們在政策的擘化與學生的就業發展都有良好的成效，展望未來本系將繼續弘揚師道、培育高素質的良師以及特殊教育專業人才。

## 二、歷屆系主任

<u>任期</u>	<u>系主任</u>
86.08～89.07	胡永崇
89.08～92.07	羅湘敏
92.08～95.07	張英鵬
95.08～98.07	楊淑蘭
98.08～101.07	黃玉枝
101.08～106.07	侯雅齡
106.08～107.07	黃玉枝
107.08～108.06	蔡桂芳
108.07～109.07	黃秋霞
109.08～111.01	楊淑蘭
111.02～111.07	簡成熙院長代理
111.08～迄今	侯雅齡

### 三、本系師長

本系共有專任教師 9 名，其中教授 3 名、副教授 1 名、助理教授 5 名，全部具博士學位。100 學年度起至今，聘請國立臺灣師範大學名譽教授吳武典教授為講座教授。

姓名	職稱	最高學歷	專長與研究領域
吳武典	榮譽講座教授	美國肯塔基大學 哲學博士 (主修學校心理學)	資優教育、特殊教育(特教政策)、 輔導與諮商、心理評量
侯雅齡	教授兼系主任	國立高雄師範大學 特殊教育學系博士	資賦優異、創造力、教育統計、 心理測驗、學習動機
黃玉枝	教授	國立臺灣師範大學 特殊教育學系博士	聽覺障礙、智能障礙、特殊教育 教學策略、身心障礙學生科學學習
楊淑蘭	教授	美國伊利諾大學香檳校 區語言病理學博士 國立臺灣師範大學 諮商心理學系博士	溝通障礙、語暢異常(口吃和迅 吃)、情緒障礙、心理諮商
黃秋霞	副教授	美國亞歷桑納州立大學 哲學博士 (主修特殊教育)	學習障礙、特殊教育教學策略、 情緒障礙
張茹茵	助理教授兼 特殊教育 中心主任	國立成功大學 醫學工程學系博士	學前特殊教育、科技輔具、 物理治療、復健醫學
陳麗圓	助理教授	美國維吉尼亞大學 哲學博士 (主修特殊教育)	智能障礙、重度及多重障礙、 特殊教育課程與教學、 正向行為支持、特殊教育科技
鍾儀潔	助理教授	美國俄亥俄州立大學 哲學博士 (主修特殊教育)	自閉症、應用行為分析、 情緒行為問題
蔡敏瑛	助理教授	國立臺灣師範大學 特殊教育學系博士	資優教育、創造力、課程與教 學、 情意教育與心理輔導
謝中君	助理教授	國立台灣師範大學 特殊教育學系博士	學前特殊教育、早期療育、 身心障礙者家庭支援、 發展遲緩兒評量、職能治療

## 四、空間及設備

### (一) 空間

本系位於民生校區五育樓 10 樓。包括以下空間：

辦公空間：主任辦公室、系辦公室、會議室

專業教室：知動教室、多功能智慧教室、創意教室、特殊教育實境教室、特殊教育模擬教室

自主討論區： LOVE & CARE 討論室、走道休憩討論區

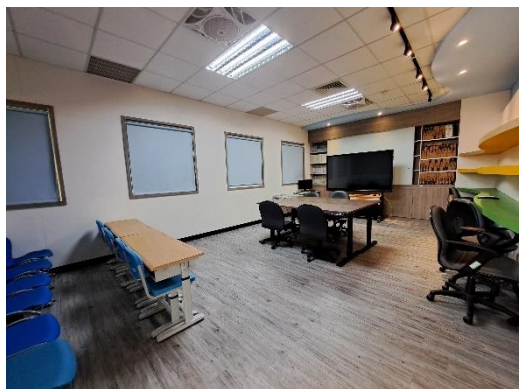
研究生置物櫃區



多功能智慧教室



知動教室



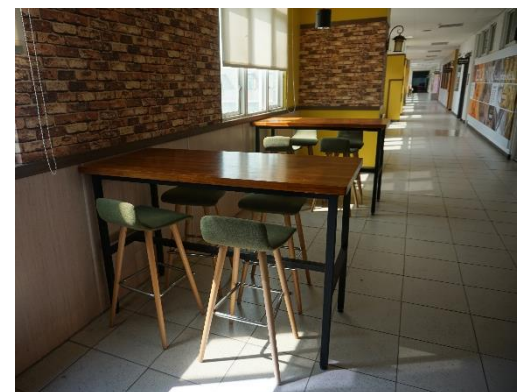
特殊教育實境教室



創意教室



LOVE & CARE 討論室



走道休憩討論區

## （二）教學設備

本校五育樓普通教室以及本系五間專業教室皆有冷氣空調、數位講桌、單槍投影機、音響等設備。創意教室及特殊教育模擬教室另配有電子白板、多功能智慧教室及創意教室另配有大呎吋電視螢幕。

系辦備有數位相機及攝影機、腳架、筆記型電腦、平板、3D 列印機、護貝機、單槍投影機、投影布幕、音響、移動式海報機……等設備，供師生借用。

此外，為能促進遠距及複合式教學成效，本系亦備有 86 及 70 吋移動式大型電子白板、高級錄音麥克風、視訊轉接器、攝影背景綠幕及輔助燈具、實物投影機、網路攝影機……等設備，供師生借用。

## （三）教材教具

本系備有數百項生活學習輔具、桌遊、基礎認知、感覺統合、溝通輔具……等各類教具，也有各類教學教材與教材製作材料，可提供師生借用。

## （四）期刊書籍

本系蒐集各類特殊教育期刊及學報、書籍，特殊教育實境教室存放本系畢業學生論文，可提供師生借閱。

## （五）測驗工具

本系及特殊教育中心有國內、外各類測驗工具，包括認知、情緒行為、語言溝通、讀寫障礙等心理評量工具數百項，若課程及研究有使用需求，可依規定辦法，向系辦或特教中心填寫申請書登記借用。





## 貳、核心能力與檢核機制



## 碩士班

### 一、教育目標

本系以培養理論與實務兼備，專業知能與人文素養並重之國小特殊教育教師為主要設系目標，其次為培育特殊教育及社會福利機構教育人員。說明如下：

- 1.培育特殊教育及社會福利相關學術研究之人才。
- 2.培育精進的特殊教育人才。
- 3.培育多元專長之特殊教育相關事業人才。

### 二、核心能力與能力指標

教育目標	核心能力	能力指標	檢核機制
1.培育特殊教育及社會福利相關學術研究之人才。 2.培育精進的特殊教育人才。 3.培育多元專長之特殊教育相關事業人才。	SPI 1. 具備溝通合作的能力	SPI 11. 具備與特殊教育相關專業人員進行專業合作之能力 SPI 12. 具備整合學校、社會、專業團隊的資源提供特殊需求學生之服務	1.課程內評量 2.參與學術活動積點 3.完成學位論文
	SPI 2. 具備國際觀及運用資訊科技的能力	SPI 21. 具備瞭解世界特殊教育的發展趨勢 SPI 22. 具備運用科技整合資訊與新知	
	SPI 3. 具備批判思考及研究創新能力	SPI 31. 具備獨立思考的能力 SPI 32. 具備批判特殊教育相關議題的能力 SPI 33. 具備特殊教育的各種研究方法學 SPI 34. 具備進行特殊教育相關議題的研究與創新的能力	
	SPI 4. 具備進階特殊教育專業知能及技能	SPI 41. 具備進階精進特殊教育專業知能 SPI 42. 具備特殊教育教學實務的創新與發展 SPI 43. 具備特殊教育相關法規與特殊教育行政運作	

## 師資生

### 一、教育目標

本學系師資生的教育目標有以下三項：

1. 培育優質國小及幼兒園教育階段特殊教育教師
2. 培育具有特殊教育專長之機構與教育產業人員
3. 培養具社會參與及國際視野之特殊教育人員

### 二、核心能力與能力指標

教育目標	核心能力	能力指標	檢核機制
1. 培育優質國小及幼兒園教育階段特殊教育教師  2. 培育具有特殊教育專長之機構與教育產業人員  3. 培養具社會參與及國際視野之特殊教育人員	SPU 1. 專業倫理與敬業精神	SPU 11. 認同特殊教育專業倫理 SPU 12. 實踐特殊教育專業倫理	1. 課程內評量 2. 學科考試 3. 術科考試 4. 歷程與成果檔案評量 5. 校外見習一週 6. 50 小時志工服務時數
	SPU 2. 特殊教育專業知能	SPU 21. 具備特殊教育理論基礎知識 SPU 22. 瞭解特殊需求學生的身心特質與學習發展 SPU 23. 探究特殊教育相關議題 SPU 24. 瞭解特殊教育行政與身心障礙者權益相關法規	
	SPU 3. 特殊教育實務工作知能	SPU 31. 具備鑑定特殊需求學生的能力並提供適切的教育與支持 SPU 32. 具備評量特殊需求學生的能力並依據評量結果調整教學 SPU 33. 提供特殊需求學生適性課程 SPU 34. 能將議題融入課程與教學 SPU 35. 反思專業實踐，充實領域教學知能 SPU 36. 規劃特殊需求學生良好學習環境 SPU 37. 運用有效的教學與輔導策略 SPU 38. 設計與應用輔助科技	
	SPU 4. 溝通協調與團隊合作能力	SPU 41. 瞭解特殊教育相關資源 SPU 42. 具備與特殊教育相關人員專業合作的能力	
	SPU 5. 社會參與及國際視野	SPU 51. 參與社會服務 SPU 52. 瞭解世界特殊教育發展趨勢	

### 三、能力指標檢核機制

本系 110 學年起日間碩士班招收全師培學生，為確保培育碩士師資生之品質，本系訂有能力指標檢核機制。其中，(四)~(六)為師資生必須完成之任務，若學生提出相關佐證資料（例如：代課、代理、同一類或另一類科教師證等經歷），可向系辦提出(五)和(六)減少或抵免時數之申請。各項檢核一一說明如下：

#### (一) 課程內評量

各項核心能力指標皆有本系數個科目對應，因此，需修畢本系研究所各類課程且達到 70 分及格分數（修習大學部課程及格分數為 60 分），方能代表具備基本的核心能力。每學期初需自行審視畢業學分總表；畢業前由本系行政團隊審核總學分數及各類課程學分數是否符合規定。

#### (二) 參與學術活動積點

本系研究生需參與學術研討會、論文發表、投稿……等學術活動，並保存參與紀錄表，累積十點以上才可提申請論文口試，詳情請參閱《碩士班研究生參與學術活動實施要點》。

#### (三) 完成學位論文

研究生須綜整所學，於畢業前完成符合要求的學位論文，以示達成能力指標。

#### (四) 特教知能檢核

特教知能檢核內容包括學科考試（教檢科目內容）、術科考試（實務能力檢測採融入課程模式進行，由任課老師安排於期末時進行檢測）、以及歷程與成果檔案評量（自評與省思、擇選優良作品），每年依公告的計畫執行各項檢核活動，詳情請參閱系網頁歷年的活動紀錄。

#### (五) 校外見習一週

為增加學生特殊教育實務知能，每位學生需於畢業前利用期初或期末、或寒暑假的課餘時間，到小學、幼兒園或機構見習一週。過程包括找尋適合學校並取得同意、撰寫見習計畫並提出申請、完成見習活動、撰寫見習心得報告等。詳細申請及審核程序請參閱系網頁公告。

## **(六) 50 小時志工服務**

為滋養學生人文素養及社會責任等公民素養，本系碩班師資生須於畢業前完成至少 50 小時的志工服務。服務內容須與教學、輔導或宣傳特殊教育、協助系上活動相關，例如協助本系及特教中心、所學會、各縣市政府及學校、幼兒園、民間身障社福團體……等單位舉辦的營隊、活動或研討會。至少參與三個不同活動志工，同一個活動最多採計 25 小時，超過部份不採計。由學生自行記錄服務時數並保管服務證明書，於時數滿 50 小時後，繳交紀錄及證明給系辦以完成登錄。詳細申請及審核程序、表單請參閱系網頁公告。

## 參、課程架構與修業規定





## 一、修課說明

### (一) 修課學分數

取得碩士學位需依附錄一《國立屏東大學特殊教育學系碩士班研究生修業要點》等相關法規修畢下列各類課程。

- 1.方法學課程及基礎課程至少共 14 學分，含必修 8 學分。
- 2.分殊性課程至少 12 學分。
- 3.論文 6 學分為外加學分，不計入畢業學分數內。
- 4.修習總學分須達 32 學分。

具備師資生資格者須另依《國立屏東大學特殊教育學系碩士班師資生師資職前教育課程修習要點》修課。本學系師資生修畢職前教育專業課程學分，須修滿碩士班規定之學分數，始得申請核發師資職前證明書。

### (二) 參與學術活動

研究生於在學期間須參與學術活動，包括特殊教育之學術論著發表和參與論文研究計畫及論文之口試。須依規定取得 10 點，經論文指導教授簽名認證後，始得申請學位論文口試。詳細說明請見附錄一《詳見本系碩士班研究生參與學術活動實施要點》。

### (三) 完成學術倫理數位課程

研究生於學位考試前，須通過學術倫理教育線上課程測驗達及格標準，取得修課證明始得申請學位考試。詳細說明請見本校註冊組網頁：[學術倫理課程 \(nptu.edu.tw\)](http://nptu.edu.tw)。

### (四) 論文比對

學位論文上傳前應經論文比對系統比對，結果經指導教授簽名後，始得畢業。詳細操作說明請見本校圖書館網頁：[快刀中文原創性比對系統 \(nptu.edu.tw\)](http://nptu.edu.tw)。

### (五) 碩士班師資生課程

- 1.本系之日間碩士班為全師培，研究生無須再另外報考教育學程，即具有修習特殊教育職前師資課程之資格。修畢各類規定之課程以及完成各項畢業條件

之規定後，即可同時取得碩士學位以及修畢職前師資課程證明書，後續可以參加教師資格檢定、教育實習，二者皆通過後即可參加各縣市教師甄試。

2. 新生入學後僅可擇一修習國民小學教育階段身心障礙組、國民小學教育階段資賦優異組，以及幼兒園教育階段身心障礙組教育職前師資課程。學生入學後得提出變更申請，經審核通過後得變更組別一次為限。
3. 各組修習課程內容說明如「三、課程列表」。大多數職前師資課程需到本系大學部修課，請注意各班開課科目及擋修機制。也請注意每一屆開過的課程不會再開，若因故未選課，則需等下一屆開課時再選課，有可能因此延誤畢業，選課時請務必審慎考量。詳細說明請見附錄一《國立屏東大學特殊教育學系碩士班師資生師資職前教育課程修習要點》、《國立屏東大學特殊教育學系碩士班研究生修業要點》等相關法規。
4. 國民小學師資類科／幼兒園師資類科之教育專業課程若因故無法修習本系大學部開設之課程，可於選課前向本系申請改修由師培中心、教育系、幼教系等師培單位開設之相同課程，本系同意後方可採認。
5. 原本研究所課程有三門基礎課程與六門分殊性課程可以採計師資職前課程，如下表：

研究所課程名稱 (學分數)	師資職前課程名稱 (學分數)
一、基礎課程	
特殊教育課程設計研究(3學分)	課程調整與教學設計(2學分)
特殊教育理論基礎(3學分)	特殊教育導論(3學分)
特殊兒童評量研究(3學分)	特殊教育學生評量(3學分)
二、分殊性課程	
資賦優異研究(3學分)	資賦優異教育概論(2學分)
創造力研究(3學分)	創造力教育(2學分)
特殊教育行政與法規研究(3學分)	特殊教育行政與法規(2學分)
資源教室方案與經營研究(3學分)	資源教室方案與經營(3學分)
早期療育研究(3學分)	早期介入概論(2學分)
融合教育理論與實務(3學分)	融合教育理論與實務(2學分)

## 二、整體課程示意圖表

組 別					
課程類別		國小身障組	國小資優組	學前身障組	
碩士課程 32 學分	方法學	至少 14 學分，含必修 8 學分 （基礎課程特殊教育課程設計研究、特殊教育理論基礎、特殊兒童評量研究三科可採認為師資職前教育學分）			
	基礎				
	分殊性	至少 12 學分 （分殊性課程資賦優異研究、創造力研究、特殊教育行政與法規研究、資源教室方案與經營研究、早期療育研究、融合教育理論與實務六科可採認為師資職前教育學分）			
論文		6 學分			
師資職前教育學分	國民小學師資類科／ 幼兒園師資類科 教育專業課程		至少 10 學分	至少 10 學分	至少 16 學分
	特殊教育 專業課程	教育基礎	至少 12 學分	至少 12 學分	至少 15 學分
		教育方法	至少 9 學分	至少 10 學分	至少 8 學分
		教育實踐	至少 10 學分	至少 10 學分	至少 10 學分
	特殊需求領域及領域 /科目調整教學知識 課程（國小階段必）		至少 12 學分		
	註記次專長課程 （可加修課程）		可擇一修畢： (1)學科/領域次專長課程：國民小學師資類科專門課程學分數 10 學分（需到 <u>教育系</u> 修課）；此項只有國小及學前身障組可註記；此項只有國小身障及資優組可註記。 (2)「輔助科技」需求次專長課程 12 學分（其中 2 學分已包括在上列課程）；此項只有國小及學前身障組可註記。		
	註記修畢「生涯規劃」及「職業教育與訓練」		(1)國小身障或國小資優教師資格皆須修畢「生涯規劃」以及「職業教育與訓練」各 9 小時以上課程 (2)修習本校開設之課程或參與研習課程符合規定者，皆予以採認。		
至少應修習學分		至少 53 學分	至少 54 學分	至少 49 學分	

### 三、課程列表

#### 特殊教育學系碩士班課程

##### 【課程結構與應修學分】

一、畢業學分數：32 學分（另含論文 6 學分）

二、必修學分數：8 學分

三、選修學分數：24 學分（含自由或跨系、校選修 9 學分）

畢業 32 學分需含方法學課程及基礎課程(至少 14 學分)；分殊性課程(至少 12 學分)

課程代碼	課程名稱	學分數	時數	必修	112		113		114		備註
					一年級		二年級		三年級		
					上	下	上	下	上	下	
一、方法學課程											
SPI 1201	高等教育統計學 Advanced Educational Statistics	3	3	必	3 (3)						
SPI 1102	特殊教育研究法 Research Methods in Special Education	3	3	必	3 (3)						
SPI 1204	質化研究 Qualitative Research	3	3	選		3 (3)					㊦
SPI 1205	單一受試研究法 Single Subject Design	3	3	選		3 (3)					㊦
SPI 1203	多變量統計 Multivariate Statistics	3	3	選		3 (3)					
二、基礎課程											
SPI 1107	特殊教育專題研討 Seminar in Special Education	2	2	必		1 (1)	1 (1)				
SPI 1103	特殊教育課程設計 研究 Seminar in Curriculum Design in Special Education	3	3	選			3 (3)				◎
SPI 1101	特殊教育理論基礎 Theoretical Foundations in Special Education	3	3	選	3 (3)						◎
SPI 2102	特殊兒童評量研究 Seminar in Assessment of Special Education	3	3	選		3 (3)					◎

課程代碼	課程名稱	學分數	時數	必修 選	112		113		114		備註
					一年級		二年級		三年級		
					上	下	上	下	上	下	
SPI 1202	特殊教育教學策略研究 Study in Teaching Strategies of Special Education	3	3	選	3 (3)						
三、分殊性課程											
SPI 2221	特殊教育行政與法規研究 Seminar in Administration and Regulations of Special Education	3	3	選		3 (3)					◎
SPI 2204	創造力研究 Seminar in Creativity	3	3	選		3 (3)					◎
SPI 2222	資源教室方案與經營研究 Seminar in Resource Room Program and Management	3	3	選		3 (3)					◎
SPI 2205	早期療育研究 Seminar in Early Intervention	3	3	選	3 (3)						◎
SPI 2111	資賦優異研究 Seminar in Gifted Education	3	3	選	3 (3)						◎
SPI 2232	融合教育理論與實務 Theory and Practice of Inclusive Education	3	3	選			3 (3)				◎
SPI 2110	語言障礙研究 Seminar in Speech and Language Disorders	3	3	選		3 (3)					③
SPI 2104	自閉症研究 Seminar in Autism	3	3	選			3 (3)				③
SPI 2107	學習障礙研究 Seminar in Learning Disabilities	3	3	選			3 (3)				③
SPI 2220	情緒行為障礙研究 Seminar in Emotional /Behavioral Disorder	3	3	選			3 (3)				③

課程代碼	課程名稱	學分數	時數	必修 選修	112		113		114		備註
					一年級		二年級		三年級		
					上	下	上	下	上	下	
SPI 2115	應用行為分析 Seminar in Applied Behavior Analysis	3	3	選			3 (3)				③
SPI 2217	兒童諮商研究 Seminar in Child Counseling	3	3	選		3 (3)					
SPI 2229	特殊教育思潮與趨勢 研究 Seminar in Issues and Trends in Special Education	3	3	選				3 (3)			
SPI 2105	注意力缺陷過動症 研究 Seminar in Attention- Deficit Hyperactivity Disorder	3	3	選				3 (3)			
SPI 2106	智能障礙研究 Seminar in Mental Retardation	3	3	選			3 (3)				
SPI 2202	聽覺障礙研究 Seminar in Hearing Impairment	3	3	選				3 (3)			
SPI 2109	視覺障礙研究 Seminar in Visual Impairment	3	3	選			3 (3)				
SPI 2203	特殊才能專題研究 Seminar in Special Talents	3	3	選				3 (3)			
SPI 2219	身心障礙福利研究 Seminar in Social Welfare for Individuals with Disabilities	3	3	選			3 (3)				
SPI 2207	重度及多重障礙研 究 Seminar in Severe and Multiple Disabilities	3	3	選				3 (3)			
SPI 2209	科技輔具研究 Seminar in Assistive Technology	3	3	選				3 (3)			
SPI 2223	兒童精神醫學研究 Seminar in Child Psychiatry	3	3	選			3 (3)				

課程代碼	課程名稱	學分數	時數	必修	112		113		114		備註
					一年級		二年級		三年級		
					上	下	上	下	上	下	
SPI 2224	復健醫學研究 Seminar in Rehabilitation	3	3	選				3 (3)			
SPI 2225	身心障礙學生的生涯與轉銜研究 Seminar in Career and Transition for Students with Disabilities	3	3	選				3 (3)			
SPI 2227	特殊兒童語文教學研究 Seminar in Literacy Instruction for Individuals with Special Needs	3	3	選				3 (3)			
SPI 2228	特殊兒童數學教學研究 Seminar in Mathematics Instruction for Individuals with Special Needs	3	3	選				3 (3)			
SPI 2230	特殊兒童藝術治療研究 Seminar in Art Therapy for Individuals with Special Needs	3	3	選				3 (3)			
SPI 2216	口吃專題研究 Seminar in Stuttering	3	3	選			3 (3)				
SPI 2233	特殊教育專業英文發表與閱讀 Professional Special Education Presentation and Reading in English	3	3	選		3 (3)					EMI 課程
四、論文研究課程											
SPI 2101	論文 Thesis	6	6	必			3 (3)	3 (3)			

課程代碼	課程名稱	學分數	時數	必修 選修	112		113		114		備註
					一年級		二年級		三年級		
					上	下	上	下	上	下	
SPI 2218	獨立研究 Independent Study	2	0	選			1 (0)	1 (0)			修課以選 修指導教 授或由指 導教授推 薦之教師 授課為 限。畢業 學分以 2 學分為限
	其他 Others										

※備註 1：上列開課科目依實際開課課程學期及授課師資等情況調整。

※備註 2：圖表符號註記

◎碩班課程採認報部師資課程

㊦幼兒園師資類科(身心障礙組)方法學課程擇一門課修習

③國民小學師資類科(資賦優異組)及幼兒園師資類科(身心障礙組)分殊性課程擇一門修習



## 身心障礙組(國民小學教育階段)

### 特殊教育教師身心障礙組(國民小學教育階段)

#### 師資職前教育課程教育專業課程說明

#### 一、教育專業課程

1. 教育專業課程中，至少應修習 10 學分。
2. 教育專業課程共同課程 7 門課程中，需至少修習 5 門課程。
3. 開課之課程依當學期大學部所開之課程為主。

#### 二、特殊教育專業課程

1. 特殊教育專業課程應修習至少 31 學分，其中包含：
  - a. 教育基礎應至少修習 12 學分。  
其中【特殊教育理論基礎】、【特殊教育行政與法規研究】、【融合教育理論與實務】及【資賦優異研究】為必修科目。
  - b. 教育方法應至少修習 9 學分。  
其中【特殊兒童評量研究】及【個別化教育計畫的理念與實施】為必修科目。
  - c. 教育實踐應至少修習 10 學分。  
其中【特殊教育班級實務】、【身心障礙教材教法】及【特殊教育教學實習】為必修科目。
2. 特殊需求領域及領域/科目調整教學知識課程應至少修習 12 學分。

#### 三、其他重要修課規定

1. 先修課程規劃如下：

科目名稱	應先修習科目
個別化教育計畫的理念與實施	特殊教育理論基礎
特殊教育教學實習	身心障礙教材教法

2. 應先修或同時修習課程規劃如下：

科目名稱	應先修習科目
身心障礙教材教法	個別化教育計畫的理念與實施

# 國立屏東大學特殊教育教師身心障礙組(國民小學教育階段) 師資職前教育課程教育專業課程科目及學分一覽表

教育部 110 年 5 月 7 日臺教師(二)字第 1100046009 號函同意核定

類別	科目名稱	學分	時數	必選修	備註	
一、教育專業課程 (應修習至少 10 學分)						
教育專業課程 共同課程	教育心理學 Educational Psychology	2	2	選	7 選 5	應修習至少 10 學分
	教育行政與法規 Educational Administration and Laws	2	2	選		
	教育哲學 Philosophy of Education	2	2	選		
	教育社會學 Sociology of Education	2	2	選		
	學習評量 Learning Assessment	2	2	選		
	教學媒體與運用 Instructional Media and Applications	2	2	選		
	教學原理 Principles of Instruction	2	2	選		
	國民小學教育 階段教育專業 課程	國民小學數學教材教法 Mathematical Pedagogy	2	2		
班級經營 Classroom Management		2	2	選		
二、特殊教育專業課程 (應修習至少 31 學分)						
1. 教育基礎 (至少必修 12 學分)						
特殊教育專業 課程共同課程	◎特殊教育理論基礎 Theoretical Foundations in Special Education	3	3	必	必修 12 學分	
	◎特殊教育行政與法規研究 Seminar in Administration and Regulations of Special Education	3	3	必		
	◎融合教育理論與實務 Theory and Practice of Inclusive Education	3	3	必		
	◎資賦優異研究 Seminar in Gifted Education	3	3	必		
	◎早期療育研究 Seminar in Early Intervention	3	3	選		

2. 教育方法 (應修習至少 9 學分)					
特殊教育專業 課程共同課程	◎特殊兒童評量研究 Seminar in Assessment of Special Education	3	3	必	應修習至少 9 學分
	◆個別化教育計畫的理念與實施 Implementation of Individualized Education Program	3	3	必	
	專業合作與溝通 Professional Disciplinary Collaboration and Communication	2	2	選	
	課程發展與設計 Curriculum Development and Design	2	2	選	
身心障礙組 共同課程	正向行為支持 Positive Behavioral Support	2	2	選	
特殊教育教師 國民小學教育 階段  身心障礙組 教育專業課程	◎資源教室方案與經營研究 Seminar in Resource Room Program and Management	3	3	選	
	學習困難與策略 Learning Difficulties and Strategies	2	2	選	
3. 教育實踐 (應修習至少 10 學分)					
特殊教育專業 課程共用課程	◆特殊教育班級實務 Classroom Practice in Special Education	2	2	必	應修習至少 10 學分
	巡迴輔導實務 Practice in Itinerant	2	2	選	
特殊教育教師 國民小學教育 階段  身心障礙組教 育專業課程	身心障礙教材教法 Instructional Methods and Materials for Students with Special Needs	4	4	必	
	特殊教育教學實習 Practicum of Special Education	4	4	必	
三、特殊需求領域及領域/科目調整教學知識課程 (應修習至少 12 學分)					
特殊需求領域 及領域/科目調 整教學知識課 程  共同課程	◎特殊教育課程設計研究 Seminar in Curriculum Design in Special Education	3	3	選	應修習至少 12 學分
	◎創造力研究 Seminar in Creativity	3	3	選	
	新興議題融入特殊教育課程 Emerging Issues Integrated into Special Education Curriculum	2	2	選	
特殊教育教師 國民小學教育階 段身心障礙組特 殊需求領域及領 域/科目調整教學 知識課程	輔助科技應用 Applying Assistive Technology	2	2	選	
	生活管理 Life Management	2	2	選	
	社會技巧 Social Skills	2	2	選	

特殊教育教師 國民小學教育 階段身心障礙 組特殊需求領 域及領域/科目 調整教學知識 課程	溝通訓練 Communication Training	2	2	選	
	功能性動作訓練 Functional Movement Training	2	2	選	
	定向行動 Orientation and Mobility	2	2	選	

#### 說明

- 一、特殊教育師資職前教育課程教育專業課程科目，應至少修習 53 學分，包含：
1. 教育專業課程應至少修習 10 學分，其中規定教育專業課程共用課程 7 門課程中需至少修習 5 門課程。
  2. 特殊教育專業課程應至少修習 31 學分，其中：
    - a. 教育基礎應至少修習 12 學分。
    - b. 教育方法應至少修習 9 學分。
    - c. 教育實踐應至少修習 10 學分。
  3. 特殊需求領域及領域/科目調整教學知識課程應至少修習 12 學分。

#### 二、應先修課程規劃如下：

科目名稱	應先修習科目
個別化教育計畫的理念與實施	特殊教育理論基礎
特殊教育教學實習	身心障礙教材教法

#### 三、應先修或同時修習課程規劃如下：

科目名稱	應先修習科目
身心障礙教材教法	個別化教育計畫的理念與實施

#### 四、本表自 110 學年度起修習日間碩士班特殊教育學校(班)師資類科師資生適用。

※圖表符號說明：

◎碩班課程採認報部師資課程

◆三組開一班

## 資賦優異組(國民小學教育階段)

### 特殊教育教師資賦優異組(國民小學教育階段)

#### 師資職前教育課程教育專業課程說明

#### 一、教育專業課程

1. 教育專業課程中，應至少修習 10 學分。
2. 教育專業課程共同課程 7 門課程中，需至少修習 5 門課程。
3. 開課之課程依當學期大學部所開之課程為主。

#### 二、特殊教育專業課程

1. 特殊教育專業課程應修習至少 32 學分，其中包含：
  - d. 教育基礎應至少修習 12 學分。  
其中【特殊教育理論基礎】、【特殊教育行政與法規研究】、【融合教育理論與實務】及【資賦優異教研究】為必修科目。
  - e. 教育方法應至少修習 10 學分。  
其中【特殊兒童評量研究】及【個別化教育計畫的理念與實施】為必修科目。
  - f. 教育實踐應至少修習 10 學分。  
其中【特殊教育班級實務】、【資賦優異教材教法】及【資賦優異教學實習】為必修科目。
2. 特殊需求領域及領域/科目調整教學知識課程應至少修習 12 學分。

#### 三、其他重要修課規定

1. 先修課程規劃如下：

科目名稱	須先修習科目
個別化教育計畫的理念與實施	特殊教育理論基礎
資賦優異教材教法	資賦優異研究
資賦優異教學實習	資賦優異教材教法

2. 應先修或同時修習課程規劃如下：

科目名稱	應先修習科目
資賦優異教材教法	個別化教育計畫的理念與實施

# 國立屏東大學特殊教育教師資賦優異組(國民小學教育階段) 師資職前教育課程教育專業課程科目及學分一覽表

教育部 110 年 5 月 7 日臺教師(二)字第 1100046009 號函同意核定

類別	科目名稱	學分	時數	必選修	備註
一、教育專業課程 (應修習至少 10 學分)					
教育專業課程 共同課程	教育心理學 Educational Psychology	2	2	選	7 選 5  應修習至少 10 學分
	教育行政與法規 Educational Administration and Laws	2	2	選	
	教育哲學 Philosophy of Education	2	2	選	
	教育社會學 Sociology of Education	2	2	選	
	學習評量 Learning Assessment	2	2	選	
	教學媒體與運用 Instructional Media and Applications	2	2	選	
	教學原理 Principles of Instruction	2	2	選	
特殊教育教師 國民小學教育 階段教育專業 課程	國民小學數學教材教法 Mathematical Pedagogy	2	2	選	
	班級經營 Classroom Management	2	2	選	
二、特殊教育專業課程 (應修習至少 32 學分)					
1. 教育基礎 (至少必修 12 學分)					
特殊教育專業 課程共同課程	◎特殊教育理論基礎 Theoretical Foundations in Special Education	3	3	必	必修 12 學分
	◎特殊教育行政與法規研究 Seminar in Administration and Regulations of Special Education	3	3	必	
	◎融合教育理論與實務 Theory and Practice of Inclusive Education	3	3	必	
	◎資賦優異研究 Seminar in Gifted Education	3	3	必	
	◎早期療育研究 Seminar in Early Intervention	3	3	選	
2. 教育方法 (應修習至少 10 學分)					
	◎特殊兒童評量研究 Seminar in Assessment of Special Education	3	3	必	

特殊教育專業 課程共同課程	◆個別化教育計畫的理念與實施 Implementation of Individualized Education Program	3	3	必	應 修 習 至 少 10 學 分
	專業合作與溝通 Professional Disciplinary Collaboration and Communication	2	2	選	
	課程發展與設計 Curriculum Development and Design	2	2	選	
特殊教育教師 國民小學教育 階段 資賦優異組 教育專業課程	資優教育模式 Models of Gifted Education	2	2	選	
	特殊族群資優教育 Gifted Education for Minority Students	2	2	選	
	資優學生生涯輔導 Career Counseling for Gifted	2	2	選	
	區分性課程與教學 Differentiated Curriculum and Instructions	2	2	選	
	多元智能理論與應用 Multiple Intelligence Theory and Application	2	2	選	
3. 教育實踐 (應修習至少 10 學分)					
特殊教育專業 課程共同課程	◆特殊教育班級實務 Classroom Practice in Special Education	2	2	必	應 修 習 至 少 10 學 分
	巡迴輔導實務 Practice in Itinerant	2	2	選	
特殊教育教師 國民小學教育 階段 資賦優異組 必修課程	資賦優異教材教法 Instructional Methods and Materials for Students with Gifted Education	2	2	必	
	資賦優異教學實習 Practicum of Gifted Education	4	4	必	
特殊教育教師 國民小學教育 階段 資賦優異組 教育專業課程	創新教學與教學檔案 Innovative Instruction and Teaching Portfolio	2	2	選	
	高層思考訓練 High Level Thinking Training	2	2	選	
三、特殊需求領域及領域/科目調整教學知識課程 (應修習至少 12 學分)					
特殊需求領域 及領域/科目 調整教學知識 課程 共同課程	◎特殊教育課程設計研究 Seminar in Curriculum Design in Special Education	3	3	選	應 修 習 至 少 12 學 分
	◎創造力研究 Seminar in Creativity	3	3	選	
	新興議題融入特殊教育課程 Emerging Issues Integrated into Special Education Curriculum	2	2	選	
特殊教育教師	情意發展 Affective Development	2	2	選	

國民小學教育階段資賦優異組特殊需求領域及領域/科目調整教學知識課程	獨立研究 Instruction of Independent	2	2	選	
	領導才能教育 Leadership Education	2	2	選	
說明					
一、特殊教育師資職前教育課程教育專業課程科目，應至少修習 54 學分，包含：					
1. 教育專業課程應至少修習 10 學分，其中規定教育專業課程共用課程 7 門課程中需至少修習 5 門課程。					
2. 特殊教育專業課程應至少修習 32 學分，其中：					
a. 教育基礎應至少修習 12 學分。					
b. 教育方法應至少修習 10 學分。					
c. 教育實踐應至少修習 10 學分。					
3. 特殊需求領域及領域/科目調整教學知識課程應至少修習 12 學分。					
二、先修課程規劃如下：					
科目名稱		須先修習科目			
個別化教育計畫的理念與實施		特殊教育理論基礎			
資賦優異教材教法		資賦優異研究			
資賦優異教學實習		資賦優異教材教法			
三、應先修或同時修習課程規劃如下：					
科目名稱		應先修習科目			
資賦優異教材教法		個別化教育計畫的理念與實施			
四、本表自 110 學年度起修習日間碩士班特殊教育學校(班)師資類科師資生適用。					

※圖表符號說明：

◎碩班課程採認報部師資課程

◆三組開一班



## 身心障礙組(幼兒園教育階段)

### 特殊教育教師身心障礙組(幼兒園教育階段)

#### 師資職前教育課程教育專業課程說明

#### 一、教育專業課程

1. 教育專業課程中，應至少修習 16 學分（8 門課）。
2. 7 門教育專業課程共同課程中，需至少修習 5 門課程。
3. 【幼兒園教保活動課程設計】及【幼兒遊戲】為必修課程。
4. 6 門幼兒園教育階段教育專業課程中，需至少修習 1 門課程。
5. 開課之課程依當學期大學部所開之課程為主。

#### 二、特殊教育專業課程

1. 特殊教育專業課程應修習至少 33 學分，其中包含：
  - a. 教育基礎應至少修習 15 學分。  
其中【特殊教育理論基礎】、【特殊教育行政與法規研究】、【融合教育理論與實務】、【資賦優異研究】及【早期療育研究】為必修科目。
  - b. 教育方法應至少修習 8 學分。  
其中【特殊兒童評量研究】、【個別化教育計畫的理念與實施】及【專業合作與溝通】為必修科目。
  - c. 教育實踐應至少修習 10 學分。  
其中【特殊教育班級實務】、【學前特教教材教法】及【學前特教教學實習】為必修科目。

#### 三、其他重要修課規定

1. 先修課程規劃如下：

科目名稱	須先修習科目
個別化教育計畫的理念與實施	特殊教育理論基礎
學前特教教學實習	學前特教教材教法

2. 應先修或同時修習課程規劃如下：

科目名稱	應先修習科目
學前特教教材教法	個別化教育計畫的理念與實施

**國立屏東大學特殊教育教師身心障礙組(幼兒園教育階段)  
師資職前教育課程教育專業課程科目及學分一覽表**

教育部 110 年 5 月 7 日臺教師(二)字第 1100046009 號函同意核定

類別	科目名稱	學分	時數	必選修	備註
一、教育專業課程 (應修習至少 16 學分)					
教育專業課程 共同課程	教育心理學 Educational Psychology	2	2	選	7 選 5
	教育行政與法規 Educational Administration and Laws	2	2	選	
	教育哲學 Philosophy of Education	2	2	選	
	教育社會學 Sociology of Education	2	2	選	
	學習評量 Learning Assessment	2	2	選	
	教學媒體與運用 Instructional Media and Applications	2	2	選	
	教學原理 Principles of Instruction	2	2	選	
特殊教育教師 幼兒園教育階段 必修課程	幼兒園教保活動課程設計 Curriculum Design for Early Childhood Education and Care	2	2	必	
	幼兒遊戲 Young Children's Play	2	2	必	
特殊教育教師 幼兒園教育階段 教育專業課程	幼兒觀察 Observation of Young Children	2	2	選	6 選 1
	兒童發展與輔導 Child Development and Guidance	2	2	選	
	幼兒學習環境設計 Learning Environment Design for Young Children	2	2	選	
	幼兒園課程發展 Curriculum Development for Young Children	2	2	選	
	幼兒體能與律動 Physical Fitness Activities & Rhythmic Movement for Young Children	2	2	選	
	幼兒社會探究與情緒表達 Social Studies and Emotional Expression for Young Children	2	2	選	
二、特殊教育專業課程 (應修習至少 33 學分)					
1. 教育基礎 (至少必修 15 學分)					
	◎特殊教育理論基礎 Theoretical Foundations in Special Education	3	3	必	

應修得至少 16 學分

特殊教育專業課程共同課程	◎特殊教育行政與法規研究 Seminar in Administration and Regulations of Special Education	3	3	必	必修15學分
	◎融合教育理論與實務 Theory and Practice of Inclusive Education	3	3	必	
特殊教育專業課程共同課程	◎資賦優異研究 Seminar in Gifted Education	3	3	必	
特殊教育教師 幼兒園教育階段必修課程	◎早期療育研究 Seminar in Early Intervention	3	3	必	
2. 教育方法 (應修習至少 8 學分)					
特殊教育專業課程共同課程	◎特殊兒童評量研究 Seminar in Assessment of Special Education	3	3	必	應修習至少 8 學分
	◆個別化教育計畫的理念與實施 Implementation of Individualized Education Program	3	3	必	
	專業合作與溝通 Professional Disciplinary Collaboration and Communication	2	2	必	
	課程發展與設計 Curriculum Development and Design	2	2	選	
身心障礙組 共同課程	正向行為支持 Positive Behavioral Support	2	2	選	
3. 教育實踐 (應修習至少 10 學分)					
特殊教育專業課程共用課程	◆特殊教育班級實務 Classroom Practice in Special Education	2	2	必	應修習至少 10 學分
	巡迴輔導實務 Practice in Itinerant	2	2	選	
特殊教育教師 幼兒園教育階段	學前特教教材教法 Teaching Materials and Methods for Preschoolers with Special Needs	2	2	必	
身心障礙組 教育專業課程	學前特教教學實習 Practicum in Early Childhood Special Education	4	4	必	
說明					
一、特殊教育師資職前教育課程教育專業課程科目，應至少修習 49 學分，包含： 1. 教育專業課程應至少修習 16 學分，其中規定教育專業課程共用課程 7 門課程中需至少修習 5 門課程；幼兒教育階段教育專業課程 6 門課程中需至少修習 1 門課程。					

2. 特殊教育專業課程應至少修習 33 學分，其中：

- a. 教育基礎應至少修習 15 學分。
- b. 教育方法應至少修習 8 學分。
- c. 教育實踐應至少修習 10 學分。

二、先修課程規劃如下：

科目名稱	須先修習科目
個別化教育計畫的理念與實施	特殊教育理論基礎
學前特教教學實習	學前特教教材教法

三、應先修或同時修習課程規劃如下：

科目名稱	應先修習科目
學前特教教材教法	個別化教育計畫的理念與實施

四、本表自 110 學年度起修習日間碩士班特殊教育學校(班)師資類科師資生適用。

※圖表符號說明：

◎碩班課程採認報部師資課程

◆三組開一班

### 註記次專長課程—本校教育學系國民小學課程專門課程

課程代碼	課程名稱	學分	時數	必修 選修	112		113		114		115		備註
					一年級		二年級		三年級		四年級		
					上	下	上	下	上	下	上	下	
語文領域													
ELE5001	國音及口語表達 Chinese Phonology and Oral Expression	2	2	選	2 (2)								建議 選修
ELE5002	寫字及書法 Handwriting and Chinese Calligraphy	2	2	選	2 (2)								
ELE5003	寫作 Writing	2	2	選	2 (2)								
ELE5004	兒童文學 Children's Literature	2	2	選	2 (2)								
ELE5005	兒童英語 English for Children	2	2	選	2 (2)								
ELE5006	本土語言 Native Language	2	2	選	2 (2)								
ELE5007	新住民語言 New Immigrant Language	2	2	選	2 (2)								
數學領域													
ELE5008	普通數學 General athematics	2	2	選	2 (2)								建議 選修
自然科學領域													
ELE5010	自然科學概論 Introduction to Natural Science	2	2	選	2 (2)								
社會領域													
ELE5009	社會領域概論 Introduction to Social Studies	2	2	選	2 (2)								
藝術領域													
ELE5011	音樂 Music	2	2	選	2 (2)								
ELE5012	鍵盤樂 Keyboard Instructions	2	2	選	2 (2)								
ELE5013	美勞 Arts and Crafts	2	2	選	2 (2)								
ELE5014	表演藝術 Performing Arts	2	2	選	2 (2)								

課程代碼	課程名稱	學分	時數	必修 選修	112	113	114	115	備註				
					一年級		二年級			三年級		四年級	
					上	下	上	下		上	下	上	下
ELE2501	藝術概論 Introduction to Art	2	2	選	2 (2)								
健康與體育領域													
ELE5016	健康與體育 Health and Physical Education	2	2	選	2 (2)								
綜合活動領域													
ELE5015	童軍 Scouts	2	2	必	2 (2)								

## 註記次專長課程—本系「輔助科技需求專長」

### 國立屏東大學特殊教育學系特殊學校(班)師資類科 「輔助科技需求專長」科目一覽表

#### 一、教育基礎知識與方法(最低學分數 6 學分)

課程名稱/學分	課程核心內容	開課年級
視覺障礙與輔具應用 (2 學分)	視覺輔具應用 輔助科技實證本位介入方式 輔助科技與融合教育 校園無障礙環境規劃與設計	大學部一年級 下學期
溝通障礙與輔具應用 (2 學分)	聽覺輔具應用 輔助溝通系統應用 輔助科技實證本位介入方式 輔助科技與融合教育	大學部二年級 上學期
學習輔具應用 (2 學分)	讀寫算輔具應用 資訊電腦輔具應用 輔助科技實證本位介入方式 輔助科技與融合教育	大學部二年級 上學期
輔助科技應用* (2 學分)	輔助科技基本概念與相關法規 國內輔具服務體系與資源 輔助科技操作與教學設計 常見輔具的認識與適用學生 輔助科技融入教學活動規劃 校園無障礙環境規劃	大學部一年級 下學期

\*註：不須提送教育部報部審議，此科目與 48 學分教育專業課程重疊 2 學分

#### 二、教育實務與實習(最低學分數 4 學分)

課程名稱/學分	課程核心內容	開課年級
輔助科技融入課程教學(2 學分)	輔助科技服務理論模式與服務流程 專業團隊合作 輔助科技融入課程教學實務 輔助科技之倡議 輔助科技之專業倫理	大學部三年級 下學期
輔助科技介入實務 (2 學分)	輔助科技介入計畫之擬定 輔助科技介入計畫之執行 輔助科技介入計畫之成效評量 輔助科技介入實務 個案介入實作 個案介入成果分享 輔助科技之倡議 輔助科技之專業倫理	大學部四年級 上學期





## 肆、附錄

## 附錄一：相關法規（日碩）

僅提供較常用到的法規，其他法規以及下列法規最新版本請見各單位法令規章公告網頁。

### 校級法規

屏東大學學則(110.12.23 教育部通過)  
國立屏東大學學生抵免學分要點(112.3.30)  
國立屏東大學選課須知(112.3.30)  
國立屏東大學校際選課要點(112.3.30)  
國立屏東大學學生請假規則(110.4.29)  
國立屏東大學碩士班研究生共同修業辦法(112.5.25)  
國立屏東大學張鳳燕教授傑出論文獎設置要點(106.12.7)  
國立屏東大學博碩士學位論文違反學術倫理案件處理要點(112.3.30)

### 本系法規

國立屏東大學特殊教育學系碩士班研究生修業要點(112.5.25)  
國立屏東大學特殊教育學系碩士班師資生師資職前教育課程修習要點(112.6.15)  
國立屏東大學特殊教育學系碩士班研究生參與學術活動實施要點(106.11.20)  
國立屏東大學特殊教育學系碩士班預修研究生甄選作業要點(107.3.29)

# 國立屏東大學學則

104年1月22日本校103學年度第1學期校務會議通過  
104年5月28日教育部臺教高(二)字第1040071126號函同意備查  
104年12月28日本校104學年度第1學期校務會議修正通過  
105年2月19日教育部臺教高(二)字第1050013661號函同意備查  
105年5月16日本校104學年度第2學期校務會議修正通過  
105年7月1日教育部臺教高(二)字第1050078135號函同意備查  
106年1月16日本校105學年度第1學期校務會議修正通過  
106年4月10日教育部臺教高(二)字第1060017504號函同意備查  
106年12月25日本校106學年度第1學期校務會議修正通過  
107年2月6日教育部臺教高(二)字第1070006894號函同意備查  
107年12月24日本校107學年度第1學期校務會議修正通過  
108年02月12日教育部臺教高(二)字第1080010697號函同意備查  
108年5月27日本校107學年度第2學期校務會議修正通過  
108年07月29日教育部臺教高(二)字第1080095761號函同意備查  
109年5月25日本校108學年度第2學期校務會議修正通過  
109年07月20日教育部臺教高(二)字第1090095884號函同意備查  
109年11月23日本校109學年度第1學期校務會議修正通過  
110年01月19日教育部臺教高(二)字第1090179754號函同意備查  
110年05月17日本校109學年度第2學期校務會議修正通過  
110年06月30日教育部臺教高(二)字第1100081304號函同意備查  
110年11月22日本校110學年度第1學期校務會議修正通過  
110年12月23日教育部臺教高(二)字第1100171312號函同意備查

## 總則

第一條 本學則依據大學法、大學法施行細則、學位授予法、師資培育法、師資培育法施行細則及有關法令之規定訂定之。

第二條 本校學生之入學、公費、註冊及選課、修業年限、請假、轉系、休學、退學、成績、實習及其他有關學籍等事宜，除法令另有規定外，悉依本學則之規定辦理。

本校各類專班，另訂定實施要點規範之。

第二條之一 本校進修學制學士班、碩士班學生學籍事宜，依有關法令規定辦理；法令未規定者，準用本學則規定辦理。

## 第一篇 學士學位班

### 第一章 入學

第三條 本校於每學年之始，招收各學系（學位學程）一年級新生，並得酌收二、三年級轉學生，其招生簡章由招生委員會依據招生規定另訂之。

第四條 凡在公立或已立案之私立高級中等學校或同等學校畢業，或合於教育法令規定具有同等學力之資格，經本校公開招生錄取者，得入本校一年級修讀學士學位。

各所、系經教育部核准，得招收回流教育學士班，其入學資格悉依相關法規及招生簡章規定辦理。

符合「大學進修部四年制學士班彈性修業試辦方案」規定之資格條件者，得於就學期間依規定申請試辦「學分累計制」。

第五條 本校得酌收蒙藏生、僑生、外交或派外人員子女學生、外國籍學生、原住民族及離島鄉籍學生等特種身分學生，其入學辦法另訂之，並報教育部核定。

本校與境外大學之學生得依本校與境外大學校院辦理雙聯學制實施辦法之

規定修讀境外雙學位，其辦法另定之，並報請教育部備查。

第六條 各學系學生有缺額時，得辦理轉學考試，招收轉學生。但一年級及應屆畢業（結）業年級不得招收轉學生。

前項缺額不包含保留入學資格、休學或外加名額造成之缺額；辦理轉學招生後，各年級名額內學生總數不得超過各該學年度原核定之新生總數。

本校轉學招生規定另訂之，並報教育部核定。

轉學生經錄取者，依本校學生抵免學分要點規定，編入相關學系之適當年級就讀。

第七條 入學考試如有舞弊，或發現其所繳各項證件與報考資格不符，或有偽造、變造或冒用等情事者，撤銷錄取資格；已註冊入學者，撤銷其學籍，且不發給任何相關學業證明；畢業後始發現者，由學校撤銷畢業資格，並追繳或註銷學歷證件。

第八條 凡經錄取之新生或轉學生應於規定日期內來校辦理註冊入學手續，其因重病須長期治療或特殊事故不能來校辦理手續，經檢具有關證明文件（疾病證明以公立醫院或健保局特約區域醫院所出具者為限）事前請准延期辦理者，得准予補辦。但延期最多以一週為限。逾期未辦理註冊手續者，即撤銷其入學資格。

新生有下列情形之一者，得於註冊截止前，向教務處申請保留入學資格：  
一、因重病須長期療養，並持有公立醫院或健保局特約區域醫院所出具之證明者。

二、因懷孕、分娩申請者，應檢具公立醫院或健保局特約醫院之證明書；因撫育三歲以下子女申請者，應檢具三個月內有效之戶籍謄本。

三、因依兵役法規定服義務役者，應檢具入營服役通知書或在營服役證明書。

四、因其他特殊事故，持有證明文件，並經簽請核准者。

五、參加「青年教育與就業儲蓄帳戶方案」並已媒合成功者。

保留入學資格以一年為限，惟保留期間應徵服義務役者，得再向學校申請延長保留入學期限，至退伍日之學年度止。

參加「青年教育與就業儲蓄帳戶方案」者，保留入學期間以3年為限且不納入原定保留入學資格之計算。

經核准保留入學資格者應於保留期滿前辦理入學或申請延長保留期限，逾期未辦理者或未獲准延長保留期限且逾期未辦理入學者，撤銷入學資格。

大學部之保送生、轉學生除因懷孕、分娩或撫育三歲以下子女之原因外，不得申請保留入學資格。

第九條 新生及轉學生入學時，應繳驗學歷證明文件或規定之有效證明文件。

## 第二章 公費生

第十條 本校採公自費並行制度，公費生權利義務依「師資培育公費助學金及分發服務辦法」及相關規定辦理。

第十一條 各學系公費生在規定修業期限內享有公費待遇。

第十二條 公費生因轉學、轉系、退學、開除學籍或喪失公費資格者，應依師資培育公費助學金及分發服務辦法之規定償還在學期間已受領之全部公費。

第十三條 公費生缺額之遞補，依本校「遞補公費生作業要點」辦理，新遞補之公費生其受領公費自遞補日起至修畢師資職前教育課程為止。

## 第三章 註冊及選課

第十四條 學生須依照規定日期辦理註冊；其因故不能如期到校註冊，經檢具證明文件並經請假核准者，得延期註冊。但最多以二週為限，未經准假或經准

假仍逾期未辦註冊手續者，應予退學。惟一年級新生及轉學生則依據第八條規定辦理。

逾期未依規定繳納學雜費，經催告仍未繳納者，視同未完成註冊手續，應予退學。

學生未依規定於期限內繳交學分費及其它費用者，所選相關科目予以扣考登記。

欲申請試辦「學分累計制」身分之學生，應於每學年開始前或休學申請復學時於規定時間內，檢具在職等相關證明文件，向教務處提出申請，經審核通過後，始具有「學分累計制」身分。若學生未於學校規定申請截止日前提出申請，視同放棄「學分累計制」資格，回歸至原「學年學分制」計列，並應依規定完成註冊手續。

前項試辦「學分累計制」計畫因故變更或停辦時，學生須依本校輔導轉回原「學年學分制」。

具「學分累計制」身分學生應依規定按其所選修學分數／小時數等繳納各項費用。

第十五條 自費生須依規定繳交學雜費等各項費用。學生註冊入學後申請休學或退學者，其退費標準依照教育部之規定辦理。

第十六條 學生選課須依照教務處及各所、系、學位學程之相關規定辦理。

本校師資培育學系師資生之甄選、修習師資職前教育課程及學分抵免等規定另訂之。其他所、系、學位學程在校學生亦得依本校教育學程修習辦法，申請甄選修習各師資類科教育學程及申請抵免學分，其相關規定另訂之，併同前項規定報教育部備查。

具「學分累計制」身分學生，於規劃選課前，應考量各系組、學位學程之學科屬性不同。已修習之課程，若逾學系所定學分認可畢業之年限，其學分不得列入學分數內計算，並依學系規定辦理相關補救措施或重修。

第十七條 學生校際選課，依本校「校際選課要點」之規定辦理，其要點另訂之，並報教育部備查。

第十八條 學生得依本校學生出國期間有關學業學籍處理要點規定，申請出國修習學分或實習；其處理要點另訂之。

參與境外雙聯學制學生及出國進修學生，其於境外所修習課程、學分、成績均須登錄於本校歷年成績表。

第十九條 當學期已註冊但於加退選截止日止仍未辦理選課或未達規定學分數下限者，除奉派國外進修、研習、交換、修讀雙聯學位或經專案簽准等特殊因素外，經通知仍未依限補選課者，應予辦理休學。休學期限已滿者，應予退學。

第二十條 本校得利用暑期開授課程，其要點另訂之，並報教育部備查。

#### 第四章 修業年限及學分

第二十一條 本校採學年學分制，各系（學位學程）學生修業年限以四年為原則，學士學位班所修學分總數不得少於一二八學分（以上均不含輔系及各類學程規定之學分數）。公費生應依規定修畢師資職前教育課程。

以國外或香港、澳門地區同級同類學校同等學力入學本校學士班者，其畢業證明文件中之畢業年級，相當於國內高級中等學校二年級，應外加其畢業應修學分至少十二學分，其應增科目由各學系自訂。

學生有下列情況之一者，得延長修業年限：

一、未在規定年限修滿本系（學位學程）、輔系、雙主修或教育學程之應修科目與學分者，得延長修業年限，至多以二年為限。具有「學

分累計制」身分學生，不受此限。

二、身心障礙學生修讀學士學位，得延長修業期限，至多四學年。

三、學生因懷孕、分娩得檢具健保局特約醫療機構出具之證明書，撫育三歲以下子女得檢具三個月內有效之戶籍謄本，申請延長修業期限，至前述原因消滅之當學期為止。

曾具有「學分累計制」身分學生，其修業期間須以「學年學分制」及試辦「學分累計制」兩種學制加總計算，總修業期間不得超過十年。

採「學分累計制」之學生於修畢學分後，學校將發予修習成績證明書。並以十六學分列計為一個學期，以做為學期成績計算之基礎，若未達十六學分，則併入「學年學分制」第二學期之學分計算。

遇有學生申請轉學或轉系時，本校將以修畢滿十六學分數，認列為一學期，另未達十六學分部分，則併入認列之次學期，同時發給認列之學期成績單及修業證明。

在職進修各類學士班如有不同之修業年限者於招生簡章另訂之。

第二十二條 本校學士學位應屆畢業生，或碩士班研究生修業一年以上，修業期間成績優異，具有研究潛力，得申請逕行修讀博士學位，其辦法另訂之。

第二十三條 本校課程按學分計算，滿十八小時為一學分。實驗、實習或實作課程另訂之。

第二十四條 各系、學位學程修讀學士學位學生，第一至四學年每學期修習學分不得少於九學分（含已修足該學系規定之科目及學分數，但尚不合畢業之規定者，另外採學分累計制之學生不受此限），不得多於二十五學分。產學專班學生不受此限，學生每學期所修科目學分由各系自訂之。但學期學業成績平均八十分以上或學期成績在該班名次前百分之十以內者，次學期得經系主任、學位學程主管核可，加選一至二科。

學期學業成績不及格學分數達該學期修習學分總數三分之一者，系主任、學位學程主管得自其次學期所選學分數中酌予核減若干科目學分，惟不得少於最低學分數之規定。

延長修業年限之學生，若其重修或補修之科目在第二學期者，第一學期得申請休學，免予註冊。註冊者至少應選修一個科目。

學生因重病或重大事故不能修足該學期應修最低學分數，經導師及系(學位學程)主管之同意，得酌減應修學分數。惟最遲應於當學期最後加退選課截止日前辦理完畢。

第二十五條 學生入學本校前已修習及格之科目學分，得依本校學生抵免學分要點之規定申請抵免，修讀學士學位學生合於規定者得提高編級，惟每學期至少應修學分數不得減少，其要點另訂之，並報教育部備查。

轉學生轉入年級學期前，已在原校修習及格之科目與學分，得依本校學生抵免學分要點申請抵免。自轉入年級學期起，每學期至少應修學分數不得減少。

## 第五章 請假、缺課及曠課

第二十六條 學生因故不能上課或不能參加規定之集會者，須依照「學生請假規則」辦理請假。「學生請假規則」另訂之。

第二十七條 學生請假經核准後缺席者為缺課，未經請假或請假未准而缺席者為曠課；但因公請假經核准者，不作缺課計。

第二十八條 某一科目缺曠課累積達該科目授課總時數三分之一者，不得參加該科目學期考試（扣考），該科學期成績以零分計，其相關之缺曠課時數不再為缺曠紀錄。

惟因懷孕、分娩或撫育三歲以下子女之需要，而核准之事（病）假、產假，致缺課時數逾全學期授課時數三分之一者，該科目成績得視需要與科目性質，以補考或其他相關措施彈性處理，按實際成績計算學期成績，並依學校規定期限內完成評定。

## 第六章 轉系（組）、輔系及雙主修

第二十九條 本校學生得申請轉系（組）、所，其辦法另訂之，並報教育部備查。

降級轉系（組）、所者，其在兩系、所重複修習之年限，不列入轉入學系（組）、所之最高修業年限併計。

教育法令或入學招生簡章有明訂入學後不得轉系、所者，及已請准休學，尚在休學期間內之學生，不得申請轉系、所。不同學制者，不得相互轉系。

第三十條 本校學生得申請修讀輔系，其辦法另訂之，並報教育部備查。

第三十一條 本校學生得申請修讀雙主修，其辦法另訂之，並報教育部備查。

## 第七章 休學及復學

第三十二條 學生因故經監護人同意，得向教務處申請休學。申請休學以一學期或一學年為限。休學累計最多以二學年為原則，且不計入修業年限。期滿因重病、特殊事故，無法及時復學者，經專案申請核准後，得再延長休學年限一至二年。學期中途休學者，最遲應於行事曆訂定之期末考試之規定時間以前，提出申請，但有特殊因素或重大事故者，得於學期結束前提出申請，經專案簽請所、系、學位學程主管及教務長核准後得辦理休學。惟學生參加畢業班期末考試後，不得申請休學。

請准休學之學生，其休學學期內已有之成績概不計算。

新生及轉學生入學第一學期，須於完成註冊手續後，始得申請休學。

參加「青年教育與就業儲蓄帳戶方案」於開學後始上班者，得檢具教育部公文、契約書辦理休學，期間以3年為限且不納入原休學年限計算。

第三十三條 學生有下列情形之一者，應予休學，並於事前告知學生，給予限期陳述意見之機會：

一、學生患有傳染病，並經主管機關基於法定傳染病防治需要限制者。

二、自上課之日始，其缺課時數達學期授課總時數三分之一者。

三、經本校學生獎懲審議委員會決議必須辦理休學者。

第三十四條 學生於休學期間應徵服役，須檢具徵集令影本申請延長休學期限，俟服役期滿後，檢同退伍令影本申請復學。服役期間，不列計休學年限。

學生於休學或服役期間，不得回校重（補）修不及格或缺修學分（含暑假期間）。

因懷孕、分娩或撫育三歲以下子女，得檢具證明文件申請休學，其休學期間不計入休學年限。

第三十五條 休學學生應於休學屆滿前向教務處辦理復學。逾期未復學者，應予退學。其因傳染病休學者，應加附公立醫院或健保局特約區域醫院所出具之康復證明書。

復學時應入原休學之年級肄業。原肄業所、系（組）變更或停辦時，得輔導學生轉至適當所、系（組）肄業。

## 第八章 退學及開除學籍

第三十六條 學生有下列情形之一者，應予退學，並於處分前告知各相關學生，給予限期陳述意見之機會：

一、逾期未註冊或休學逾期未復學者。

二、操行成績不及格者。

- 三、學期中曠課累計達四十五小時者。
- 四、違反校規，依學生獎懲辦法規定應予退學者。
- 五、修業年限屆滿，仍未修足應修之科目與學分者。
- 六、未經本校同意，同時在其他學校註冊入學者。
- 七、自動申請退學者。

在職進修各類學位班退學應依本條文規定辦理。

第三十七條 學生有下列情形之一者，應予開除學籍：

- 一、依本校學生獎懲辦法規定應予開除學籍者。
- 二、其他依相關法令規定應予開除學籍者。

第三十八條 開除學籍者，除通知其家長或監護人外，不發給任何與修業有關之證明文件。

於發覺應開除學籍時已在本校畢業者，應令其繳還本校所發給之畢業證書及其所領受之公費，並撤銷其畢業資格。

第三十九條 依規定應予退學或開除學籍之學生，得依本校學生申訴制度提出申訴。提出申訴者，申訴結果未確定前得繼續在校修讀，退學或開除學籍處分確定後即應離校。

前項受處分學生經校內申訴，未獲救濟者，得依法提起訴願及行政訴訟；原處分經上級主管機關決定或行政法院判決顯係違法或不當時，本校應另為處分。

依前項規定經本校另為處分得復學之學生，因特殊事故無法及時復學時，本校應輔導其復學。其復學前已離校者，得准予補辦休學。

第四十條 自動退學或本校勒令退學學生，如在校肄業滿一學期具有成績，得向學校申請發給修業證明書。但其入學資格未經核准者，或應償還公費而未償還者，不發給任何修業證明文件。

## 第九章 成績考查及補考

第四十一條 學生成績分為學業及操行兩種。各種成績以採百分記分法為原則，以一百分為滿分，修讀學士學位學生以六十分為及格。學生所修科目學期成績不及格者不得補考，必修科目不及格者應予重修。

第四十二條 本校學生學業成績考查，分下列三種：

- 一、平時考查
  - 二、期中考試
  - 三、學期考試
- （其辦法另訂之）

第四十三條 學生學業成績之種類、計算方法、等次及試卷保存辦法如下：

一、學業成績種類：

- （一）平時成績：以平時考查及期中考試之成績，並參酌聽講筆記、作業、讀書札記、參觀報告、研究報告及實驗等成績決定之。
- （二）學期成績：以平時成績與學期考試成績合併核計。
- （三）畢業成績：大學部各學期（含暑修）修習學分數總和除總學分積之和，為其畢業成績。研究所畢業生以學業平均成績與學位考試成績之平均，為其畢業成績。

二、學期平均成績之計算方法如下：

- （一）以科目之學分數乘該科目成績為學分積。
- （二）學生所選各科目學分之總和為學分總數。
- （三）各科目學分積之總和為總學分積。
- （四）以學期學分總數除總學分積分為學期成績總平均。



(五) 學期成績總平均之計算，包括不及格、重修成績在內。

三、學生成績採百分記分法並得採等第記分法。

等第記分法與百分記分法之對照表如下列：

等第記分法百分記分法

甲 (A) 等八十分以上

乙 (B) 等七十分以上未達八十分

丙 (C) 等六十分以上未達七十分

丁 (D) 等五十分以上未達六十分

戊 (E) 等未達五十分

四、在校生各種考試試卷保存一年為限，以備查考或備主管教育行政機關調閱。教師繳交成績資料以保存十年為限，以備查考。

第四十四條 操行成績考查辦法另訂之。

第四十五條 學生各科成績經繳交教務處後，如有計算錯誤須經任課教師簽報教務長核准，始得更改。

第四十六條 學生成績之登錄以選課確認單或校務行政系統選課資料所載為憑。未選之科目縱有成績亦不予採認；已選之科目無成績則以零分計算。

第四十七條 學生無故缺考，該次考試成績以零分計算；如係公假、喪假或重病住院不能參與各種考試，經請假核准者准予補考，補考成績按實得成績給分。

第四十八條 學生各種成績有小數點者，按四捨五入計算；學期總平均成績及畢業成績，均保留至小數點後二位計算。

第四十九條 凡屬規定全年修習之科目祇修讀一學期或僅有一學期之成績及格者，均不計學分。

第五十條 學生於考試時有作弊行為者，一經查出，除該科該次考試以零分計算外，並視情節輕重依據學生獎懲辦法予以適當處分。

## 第十章 實習及畢業

第五十一條 應屆畢業年級缺修學分，若於延長修業年限內修畢者，准予畢業。

第五十二條 各系（學位學程）學生學業成績優異，在規定修業期限屆滿前一學期或一學年修滿該學系應修學分者，得依本校學生成績優異提前畢業辦法規定申請提前畢業，其辦法另訂之，並報請教育部備查。

第五十三條 本校各系（學位學程）之學生，在規定修業期限內完成下列事項後，由本校依學位授予法之規定授予學士學位，並發給學士學位證書：

一、修滿規定之應修科目與學分且成績及格。

二、通過本校基本能力評核辦法之規定，其辦法另訂之。

三、完成所屬系（學位學程）之畢業相關規定。

修習師資職前教育課程者，其教師資格之檢定及教育實習事宜，依師資培育法及其相關法規辦理。

第五十四條 加修雙主修學士班學生，修滿原屬系及雙主修系應修科目學分後，其授予學士學位證書加註雙主修學位名稱。

## 第十一章 其他

第五十四條之一為維護學生突遭重大災害而無法正常學習時，其修業及其他與學籍有關事宜，得依本校維護突遭重大災害學生學習權益處理要點規定辦理；其處理要點另訂之。

## 第二篇 碩、博士學位班

### 第一章 入學

第五十五條 凡在公立或已立案之私立大學或符合教育部所定大學辦理國外學歷採認辦法、大陸地區學歷採認辦法及香港澳門學歷檢覈及採認辦法規定之境外大學校院畢業，取得學士、碩士學位，或具有同等學力，符合碩、博士班報考資格之規定，經本校碩、博士班入學考試或甄試錄取者，得入本校修讀碩、博士學位。

甄試錄取新生如已具入學資格者，得提前一學期註冊入學，其報到後之保留入學資格及入學後之修業規定悉依據本校學則及各所、系、學位學程修業規定辦理。

各所、系、學位學程經教育部核准，得招收碩士學位班在職進修專班，其入學資格悉依相關法規及招生簡章規定辦理。

第五十六條 本校學士班學生修業期間成績優異，得申請提前修讀碩士班課程，其辦法另訂之。

## 第二章 註冊及選課

第五十七條 研究生每學期應依規定辦理註冊並依規定繳交學雜費與各項費用。

第五十八條 各所、系、學位學程碩士班、博士班研究生每學期應修習學分數，由各所、系、學位學程規定。

研究生已修畢各所、系、學位學程碩士班、博士班研究生每學期應修習學分數，由各所、系、學位學程規定應修之科目及學分數，但未合畢業之規定者，仍應註冊入學。

## 第三章 修業年限、學分、成績及退學

第五十九條 碩士班修業期限以一至四年為限；博士班修業期限以二至七年為限。

在職進修研究生未在規定修業期限內修滿應修課程或完成學位者，得申請延長修業期限一年。在職生身份認定以招生簡章上核定之身分別為準。

碩士學位班在職進修專班之修業期限以一至四年(暑期班二至四暑期)為限，未在規定修業期限內修滿應修課程或未完成學位論文者，得再延長二年(暑期班二個暑期)。

修業年限不含休學年限。

第六十條 碩士班研究生至少須修滿二十四學分，博士班研究生至少須修滿十八學分，逕行修讀博士學位研究生至少須修滿三十學分(含碩士班期間所修學分數)，惟各系所視實際需要，得酌予提高。

前項學分均不包括畢業論文。

第六十一條 以同等學力進入研究所就學者，其應增修科目依各所、系、學位學程規定辦理。

第六十二條 修讀碩、博士學位研究生學業成績以一百分為滿分，七十分為及格。不及格者，不得補考，必修科目應予重修。

研究生修習學士班課程及各類科師資教育學程課程，以六十分為及格，其學分及成績計入當學期平均及畢業總平均。

研究所畢業生以學業平均成績與學位考試成績之平均，為其畢業成績。

第六十三條 研究生入學前已修習及格之碩、博士班科目與學分持有證明者，得依本校學生抵免學分要點之規定辦理抵免。

第六十四條 研究生有下列情形之一者，應予退學，並於處分前告知學生，給予限期陳述意見之機會：

一、逾期未註冊或休學逾期未復學者。

二、違反校規，依學生獎懲辦法規定應予退學者。

三、碩、博士班研究生修業年限屆滿，仍未修足應修之科目與學分或未

通過學位考試者。

四、學位論文考試不及格，不合重考規定，或合於重考規定，經重考一次仍不及格者。

五、自動申請退學者。

#### 第四章 畢業及學位

第六十五條 研究生合於下列規定者，准予畢業：

一、在規定年限內修滿規定科目與學分。

二、通過本校各所、系、學位學程碩士或博士學位考試。

三、完成所屬所、系、學位學程之畢業相關規定。

具教育學程修習資格但尚未修畢教育學程之研究生，符合前項規定且未達最高修業年限者，准予於修畢教育學程或放棄教育學程修習資格之學期畢業。

第六十六條 合於前條規定之研究生，由本校發給學位證書，並授予碩士或博士學位。

逕行修讀博士學位之研究生，通過博士學位候選人資格考核，但未通過博士學位考試，經博士學位考試委員會之決議，合於碩士學位標準者，得改授予碩士學位。

已授予之學位，如有下列情事之一者，應予撤銷，並公告註銷已頒給之學位證書；有違反其他法令者，並應依相關法令處理：

一、入學資格或修業情形有不實或舞弊情事。

二、論文、作品、成就證明、書面報告、技術報告或專業實務報告有造假、變造、抄襲、由他人代寫或其他舞弊情事。

依前項規定撤銷學位後，通知當事人繳還該學位證書，並將撤銷及註銷事項，通知其他專科學校；大學及相關機構。

#### 第五章 其他

第六十七條 本篇無特別規定者，比照第一篇相關條文規定辦理。

#### 第三篇 學籍管理

第六十八條 本校學生學籍資料所登記之學生姓名及出生年、月、日均以身分證明文件所載者為準。入學資格證件所載與身分證明文件所載不符者，應即更正。

第六十九條 學生在校肄業之系（組）班別、肄業年級與學業成績，以及註冊、轉學、轉系、休學、復學、退學等學籍記錄，概以教務處各項學籍與成績登記表冊為準。

第七十條 在校學生及畢（肄）業校友申請更改姓名或出生年、月、日，規定如下：

一、如係原畢業學校學歷證件錯誤者，應逕向原畢業學校申請更正；再檢附更正後之證件，向本校教務處申請更改。

二、如係戶籍登記錯誤者，應先向戶籍機關申請更正，再持更正後之戶籍資料向教務處申請更正學籍記載。

第七十一條 本校學生學籍資料，應由本校教務處建檔永久保存。

#### 第四篇 附則

第七十二條 本學則如有未盡事宜，悉依相關法規規定辦理。

第七十三條 本學則經校務會議通過，並報教育部備查後實施。

本規章負責單位：教務處註冊組



## 國立屏東大學學生抵免學分要點

103 年 10 月 9 日本校 103 學年度第 1 學期第 1 次教務會議通過  
104 年 1 月 9 日教育部臺教高(二)字第 1030184128 號函同意備查  
106 年 11 月 16 日本校 106 學年度第 1 學期第 1 次教務會議修正通過  
107 年 1 月 22 日教育部臺教高(二)字第 1060173539 號函同意備查  
108 年 6 月 13 日本校 107 學年度第 2 學期第 2 次教務會議修正通過  
108 年 07 月 29 日教育部臺教高(二)字第 1080095761 號函同意備查  
109 年 4 月 16 日本校 108 學年度第 2 學期第 1 次教務會議修正通過  
109 年 5 月 26 日教育部臺教高(二)字第 1090066321 號函同意備查  
109 年 10 月 22 日本校 109 學年度第 1 學期第 1 次教務會議修正通過  
110 年 1 月 20 日教育部臺教高(二)字第 1090177139 號函同意備查  
111 年 12 月 15 日本校 111 學年度第 1 學期第 2 次教務會議通過  
112 年 3 月 30 日本校 111 學年度第 2 學期第 1 次教務會議通過

一、本校為辦理各所、系、學位學程學生申請抵免學分作業之需要，特訂定本要點。

二、本校下列學生得申請抵免學分：

- (一)轉學生。
- (二)重考或重新申請入學之學生。
- (三)依照法令規定准許先修讀學分後考取修讀學位者。
- (四)經本校核准到教育部採認規定之境外學校修課完畢之在學學生。
- (五)博、碩士班研究生，曾預先修讀博、碩士班相關課程成績達博、碩士及格標準，且該科目學分未列入其學、碩士班畢業學分數內計算者。
- (六)依其他規定准予抵免學分之學生。

師資培育學系及修習師資職前教育課程之抵免學分辦法另訂之，並報教育部備查。

參與「青年教育與就業儲蓄帳戶方案」者，持工作年資證明、勞工保險證明或體驗學習證明，專案簽核後，得抵免相對應學科之課程或實習學分。其抵免相對應學科之課程及實習學分，由系依其工作內容及系課程大綱專業認定。

三、各類學生抵免學分多寡與轉(編)入年級配合規定如下。

- (一)學士班轉學生轉入二年級者，其抵免學分總數以不超過轉入該系一年級應修學分總數為原則；轉入三年級者，其抵免學分總數以不超過轉入該系一、二年級應修學分總數為原則。自轉入年級起，每學期至少應修學分數不得減少。

(二)重考、重新申請入學或依照法令規定先修讀學分後，考取修讀學位之學士班新生，在不變更修業年限及畢業學分數之原則下得酌予抵免，並得視其抵免學分多寡編入適當年級，惟至少須修業一學年。但每學期應修學分數不得減少。

(三)重考、重新申請入學或依照法令規定先修讀學分後考取修讀學位之研究生，得酌予抵免，抵免學分數以應修畢業學分數之二分之一為原則（不含論文學分），惟有小數點時採無條件進位至個位數。

(四)學生境外期間修得相關科目學分之抵免，以所屬所、系應修畢業學分數之三分之一為限。

持推廣教育學分班學分證明，其經入學考試錄取本校，所修學分得辦理抵免，但抵免後其在本校修業，不得少於該學制修業期限二分之一，且不得少於一年。

持推廣教育學分證明，以大學同等學力報考大學學士班一年級新生入學考試者，入學後不得辦理抵免學分。

學生以遠距教學方式取得之推廣教育學分進行抵免，其抵免之學分數已超過該學制班別規定之畢業總學分數三分之一者，學校應造冊報教育部備查。學生採計為畢業總學分數中之遠距教學課程學分數(含抵免及在本校修習)，不得超過畢業總學分數之二分之一。

#### 四、 抵免學分之範圍如下：

(一)必修學分(含共同科目)。

(二)選修學分（含相關科目及通識科目，但自他校轉入之轉學生或重考生不得抵免專業課程中之自由選修）。

(三)輔系學分（含轉學而互換主、輔系者）。

(四)雙主修(學位)學分。

#### 五、 抵免學分審查原則：

(一)科目名稱、內容相同者。

(二)科目名稱不同而內容相同者。

(三)科目名稱、內容不同而性質相同者。

#### 六、 不同學分互抵後之處理，規定如下：

(一)以多抵少者：抵免後，以少學分登記。

(二)以少抵多者：抵免部分學分後，其不足之學分應由各所、系或中心輔導補修性質相近課程以補足所差學分。若所差學分無法補修者，不予抵免。

#### 七、申請抵免之程序：

(一)申請時限：應於入(轉)學當學期開學加退選截止日前辦理完竣，並以一次為原則；但因特殊緣故，經簽報核准者，得再申請抵免學分，惟不得提高編級。

(二)應備表件：抵免學分申請表及中文成績單正本。

轉入年級須甄試及格始可抵免之科目，則應於加、退選日期截止前辦理完竣；否則，該學期所選學分數，除須甄試者外，應達該學期修習下限學分規定，以免甄試及格而退選後，造成所修學分不符下限規定。

學生於境外修得科目學分之抵免，應於歸國之次學期註冊選課前，檢具原校所發給之原始成績表正本一次全部辦理。

#### 八、審核抵免學分之規定如下：

(一)申請抵免應以同級學位之科目或較高階學位之科目為原則。至入學時已超過十年者，不得抵免。

(二)學士班學生以在大學或專科學校修習成績及格者為原則；五年制專科學校畢(結)業之學生，其專科一年級至三年級修習之科目或類同高中高職課程者不得辦理抵免。若其因五專前三年修習成績不及格，於四、五年級重修之科目學分亦不得申請抵免。

(三)抵免學分科目之審核，體育課程由體育學系負責；軍訓課程由軍訓室負責；通識課程由大武山學院負責；其他科目均由各相關所、系負責審查，如有疑義，得會同相關單位共同審查，並由教務處(職涯發展暨教育推廣處)(以下簡稱職推處)負責複核。

(四)學分抵免方式，可採審查、口試、測驗等方式，由審查單位自行決定。

#### 九、提高編入較高年級修業：

(一)大學部新生抵免四十學分以上者得編入二年級、抵免七十八學分以上者得編入三年級、抵免一百一十學分以上者得編入四年級。

(二)進修學制學生抵免三十八學分以上者得編入二年級、抵免七十

六學分以上者得編入三年級、抵免一百零八學分以上者得編入四年級。

(三)轉學生不得提高編級。

提高編入較高年級學生至少須在校修業一年以上，始可畢業。

- 十、 經核准抵免之科目學分，教務處(職推處)應將抵免科目及學分數，登記於學生歷年成績表中。成績欄僅註明「抵免」二字不登錄成績。
- 十一、 必修科目停開、更改名稱或更改學分數時，各系所或大武山學院得選定性質相近之科目，供新舊課程交替或重(補)修之學生修習。
- 十二、 以本校與境外大學校院辦理雙聯學制實施辦法修讀之科目學分，得依本要點相關規定酌情抵免。
- 十三、 本要點未盡事宜，悉依本校學則及相關法規辦理。
- 十四、 本要點經教務會議通過，陳請校長核定後公布實施；修正時亦同。

本規章負責單位：教務處註冊組



## 國立屏東大學選課須知

103 年 10 月 9 日本校 103 學年度第 1 學期第 1 次教務會議通過  
104 年 4 月 23 日本校 103 學年度第 2 學期第 1 次教務會議修正通過  
104 年 10 月 29 日本校 104 學年度第 1 學期第 1 次教務會議修正通過  
105 年 3 月 31 日本校 104 學年度第 2 學期第 1 次教務會議修正通過  
106 年 4 月 27 日本校 105 學年度第 2 學期第 1 次教務會議修正通過  
107 年 3 月 29 日本校 106 學年度第 2 學期第 1 次教務會議修正通過  
107 年 5 月 31 日本校 106 學年度第 2 學期第 2 次教務會議修正通過  
107 年 12 月 20 日本校 107 學年度第 1 學期第 2 次教務會議修正通過  
108 年 4 月 18 日本校 107 學年度第 2 學期第 1 次教務會議修正通過  
109 年 4 月 16 日本校 108 學年度第 2 學期第 1 次教務會議修正通過  
112 年 3 月 30 日本校 111 學年度第 2 學期第 1 次教務會議修正通過

### 一、定義

- (一) 本須知所稱系(所)含學位學程。
- (二) 完成選課程序：係指本校學生依據本選課須知完成選課，  
並經教務處課務組(職涯發展暨教育推廣處進修教學組)確認且登錄於選課系統資料庫而言。
- (三) 選課確認：係指第二次選課後，於課務組公告時間內，學生請自行至學生資訊系統進行確認。

### 二、修習學分數

- (一) 學士班：
  - 2、學生每學期修習學分數不得多於二十五學分，一至四年級不得少於九學分。但產學專班學生不受此限，學生每學期所修科目學分由各系自訂之。
  - 3、日間學士生修習研究所日間碩士班課程，其學分之採認依本校學生抵免學分要點辦理。
  - 4、預備研究生之修課，另依本校大學部學生預先修讀學士及碩士學位辦法規定辦理。
- (二) 研究所：每學期選課學分之上下限，悉依各系(所)之研究生修業要點等規定辦理。
- (三) 每學期選課學分數含跨校、院、所、系、班選課學分數，不得低於下限或高於上限。

(四) 超修：

1. 學士生於本校前一學期學業成績平均分數應達八十分以上，或學期成績在該班名次前百分之十以內者，始可提出申請。但情況特殊檢附證明文件經就讀系(所)主管審核同意及教務長核准者，不在此限。
2. 學士生每學期超修學分數至多六學分；博、碩士生每學期超修學分數及相關規定由各系(所)自訂。
3. 超修應經系(所)主管同意後，於公告之選課日程內至教務處課務組(職涯發展暨教育推廣處進修教學組)辦理。
4. 申請人完成超修申請後，仍應自行至線上加選超修之未額滿課程，若課程選修人數已額滿，則應依規定辦理加簽。

三、 選課程序

- (一) 選課方式以網路線上選課為原則；並依教務處課務組公告之「網路選課操作說明」為準。
- (二) 選課時間依教務處課務組公告之「選課日程表」為準。
- (三) 選課時，預修碩士班或雙主修、輔系、各類教育學程等課程者，應於選課時，自行點選「課程用途」欄之用途選項。
- (四) 第二次選課後，學生應於課務組公告時間內，登錄學生資訊系統確認選課結果。對於選課結果有疑義時，應於課務組公告之人工特殊選課處理時間內，學生自行列印「已選課程清單」至各開課單位辦理。如逾公告時間，餘特殊情形需請系(所)專簽至教務處核准後辦理。
- (五) 跨學制(部)修課者應經系(所)主任同意，並依學雜等費收費退費要點繳交學分費。
- (六) 日間學士生符合下列情形之一者，得申請修習夜間之課程：
  - 1.大三以上學士生(含延修生)經系(所)主任核可者。
  - 2.經核准修讀輔系、雙主修或學程之學生。
  - 3.參加雙聯學制者。
  - 4.經核准選修校外實習者。
- (七) 夜間學士班學生符合下列條件之一者得跨至日間學士班修課：

1. 學生前學期學業成績名次在該系(所)年級學生數前百分之十以內者。
2. 重(補)修或選修者。

#### 四、選課規定

- (一) 不得選修已修畢且成績及格之科目，違反規定者，所選科目之學分不計入畢業學分內，惟當學期成績及畢業成績，均列入計算。
- (二) 修習各類課程應依本校學雜等費收費退費要點之規定繳交學分費，未依規定繳交學分費者，所選相關科目予以扣考登記或刪除課程類別之註記。修習跨院所系學分學程課程者，另依相關規定辦理。
- (三) 各系(所)之專業課程，以該系(所)學生優先選課為原則。
- (四) 各科目之選課人數已達上限而無法經由網路線上加選課程時，如有特殊原因仍需加選者，應至各開課單位辦理加簽登記，由教務處課務組(職涯發展暨教育推廣處進修教學組)辦理人工加選作業。

#### 五、課程停開

- (一) 選課人數未達該科目開班人數下限時，本組在知會開課系(所)後得將該科目課程予以停開。
- (二) 遇有課程停開情形時，已選該停開科目之學生可自行上網改選其他未額滿課程；如逾線上選課時間，應於本組公告三日內，親自至本組辦理改選，但改選之科目人數已達上限時，則不得改選該科目。

#### 六、停修課程

- (一) 學生選修之課程於學期中因故無法繼續修習時，可於開學後之第六週至第十週、暑期課程停修於第五週(含)前向教務處課務組(職涯發展暨教育推廣處進修教學組)提出申請，逾期概不受理。
- (二) 課程未達扣考標準者可提出申請，每學期停修課程以一至

二科為限，且停修後之總學分數不得低於每學期最低總修習學分數下限，惟延長修業年限學生停修後至少應修習一個科目。

(三) 停修課程之學分費(學分學雜費)已繳交者不予退費，未繳交者仍應補繳。

(四) 停修課程仍須登載於當學期成績單及歷年成績表，於成績欄註明「停修」或「W」(即 Withdrawal)；停修課程之學分數不計入當學期修習學分總數。

(五) 學生因情況特殊檢附證明文件，經任課教師、就讀學系(所)主管及教務長簽准同意者，不受第一、二款之限制。

七、 本須知如有未盡事宜，悉依本校相關規定辦理。

八、 本須知經教務會議通過，陳請校長核定後公布實施；修正時亦同。

本規章負責單位：教務處課務組

## 國立屏東大學校際選課要點

103 年 10 月 9 日本校 103 學年度第 1 學期第 1 次教務會議通過  
教育部 104 年 1 月 7 日臺教高(二)字第 1030178530 號函同意備查  
104 年 5 月 21 日本校 103 學年度第 2 學期第 2 次教務會議修正通過  
教育部 104 年 6 月 16 日臺教高(二)字第 1040078817 號函同意備查  
104 年 10 月 29 日本校 104 學年度第 1 學期第 1 次教務會議修正通過  
105 年 01 月 12 日本校 104 學年度第 1 學期第 2 次教務會議修正通過  
教育部 105 年 2 月 19 日臺教高(二)字第 1050018697 號函同意備查  
108 年 10 月 24 日本校 108 學年度第 1 學期第 1 次教務會議修正通過  
教育部 108 年 11 月 26 日臺教高(二)字第 1080166390 號函同意備查  
109 年 4 月 16 日本校 108 學年度第 2 學期第 1 次教務會議修正通過  
教育部 109 年 6 月 2 日臺教高(二)字第 1090077502 號函同意備查  
112 年 3 月 30 日本校 111 學年度第 2 學期第 1 次教務會議修正通過

- 一、本校為促進校際合作與配合多元化之教學與學習，充分發揮教師資源與教學設備，便利校際交流與學生選修他校開設之課程，特依據大學法第二十八條暨其施行細則第二十五條及本校相關規定，訂定本要點。
- 二、校際選修課程以本校當學期未開設之性質相似科目為原則。
- 三、校際選課學生每學期修習他校學分數，以學生該學期所修之總學分數上限三分之一為原則。惟暑期學生校際選課修習他校學分數至多六學分(不含應屆畢業生)，其上課時間不得與本校所修科目時間衝堂；衝堂之科目，均以零分計算。向各學系、所提出申請會同教務處(職涯發展暨教育推廣處)核可後得以進行校際選課。惟延修生不受前項每學期應修學分數上限之限制。學生如遇特殊情形或重大災害時，經所屬系所主管審核同意及教務長(職涯發展暨教育推廣處處長)核准後，方得進行校際選課。
- 四、校際選修，以互惠為原則，依學生所屬學校及選課相關學校之規定辦理。
- 五、學生校際選課所需之學分費及其他相關費用，依所選課學校之相關規定辦理。
- 六、本校接受他校學生選課之考核，應於每學期期末考試結束後二週，須將校際選修之學生成績單寄發原肄業學校。
- 七、他校修讀本校課程之學生選課、繳費、上課、成績考核等，應依照本校學則及相關規定辦理。他校學生依規定辦理本校選課後，除因開課人數不足停開外，不得辦理退選、退費。
- 八、選修本校課程之他校學生，必須遵守本校相關規章。
- 九、校際選課，經雙方學校同意後實施。
- 十、本要點經教務會議通過，陳請校長核定後公布實施；修正時亦同。

本規章負責單位：教務處課務組

# 國立屏東大學學生請假規則

104 年 5 月 5 日本校第 2 次學生事務委員會議通過

110 年 4 月 29 日本校 109 學年度第 2 學期第 1 次學生事務委員會議修正通過

第一條 學生因故不克到課或集會，必須依本規則辦理請假。

第二條 學生請假之種類分為病假、事假、公假、產假四種。

第三條 學生在校期間一般請假之假別期限及所需證明：

## 一、病假：

(一)病假：須於事後三日內辦理；二日內之病假可於校務行政系統申請，三日以上之病假則以書面申請，需檢附醫院診所證明或相關證明

文件。

(二)生理假：每月以一日為限，請假期限同病假。

## 二、事假：

(一)一般事假：須於事前辦理；二日內之一般事假可於校務行政系統申請，三日以上之一般事假則以書面申請，需檢附相關證明文件。

(二)喪假：直系親屬、配偶、配偶之父母及學生本人之兄、弟、姐、妹死亡者，可憑訃文或死亡證明書申請喪假，喪假視同公假。喪假請假期限自前述親屬死亡之日起一百日內可分次申請(每次須於七日內申請)。其請假日數：直系親屬及配偶以十四日為限，旁系血親以七日為限，超過部分則以一般事假計。

(三)婚假：須於事前辦理；學生結婚且檢具結婚證書或請帖者，最多得請假一週。婚假視同公假。

## 三、公假：

須於事前辦理，並檢具相關證明文件。符合下列各款情形之一者得申請公假：

(一)凡學生代表本校或經本校指派服行公務、參加活動及競賽、役男體檢、教育召集、國家考試、證照檢定考試、縣市政府公差經本校核可者。

(二)學生參加本校舉行之各項競賽、活動或擔任工作人員者。

(三)原住民族籍學生依據所屬族別祭儀日期每年得給假一日(依行政院原住民委員會官網公告日期)，須檢附足以證明族別之文件。

四、產假：含產前假、流產假、陪產假、哺乳假，應檢附相關證明文件。

(一)於分娩前得請產前假八日，得分次申請，不得保留至分娩後；於分娩後得請產假八週(含例假日)，應一次請畢。

(二)懷孕滿五個月以上流產者，得請流產假六週；懷孕三個月以上未滿五個月流產者，得請流產假四週；懷孕未滿三個月流產者，得請流產假二週；懷孕未滿二個月流產者，得請流產假五日。流產假均含例假日且應一次請畢。

(三)因配偶分娩者，得請陪產假三日，得分次申請。但應於配偶分娩日前後三日內請畢。

(四)學生所生子女未滿一歲需受學生親自哺乳者，得於每日上午、下午、晚上各請一次哺乳假，每次以兩小時為限。

#### 第四條 請假程序：

一、二日內之一般事假、病假、生理假得於校務行政系統申請，經導師線上核准後，再由生活輔導組組長(教務處進修教學組組長)核准，即完成請假程序。若導師未及於學生線上請假後之三日內線上核假，校務行政系統將發信通知學生。

二、三日及三日以上之一般事假、病假一律以書面申請，請導師或系主任或系所輔導人員簽章後逕送生活輔導組(教務處進修教學組)辦理請假。

三、產假、喪假、婚假一律以書面申請，請導師或系主任或系所輔導人員簽章後逕送生活輔導組(教務處進修教學組)辦理請假。

四、公假一律以書面申請。個人公假請導師與系主任簽章後，逕送生活輔導組(教務處進修教學組)辦理。團體公假一律由承辦單位活動負責人（限教職員）於網路登錄公假資料後再列印紙本，請活動指導老師與指導單位主管簽章後，逕送生活輔導組(教務處進修教學組)辦理。

第五條 准假權責：

- 一、 一至三日：生活輔導組組長(教務處進修教學組組長)核准。
- 二、 四至七日：學生事務長(教務長)核准。
- 三、 八日以上：校長核准。
- 四、 七日內公假由學生事務長或教務長核准，八日以上公假由校長核准。

第六條 學生請假缺曠紀錄，公布於校務行政系統上，同學可隨時上網查閱。曠課紀錄如有錯誤，須於曠課日起算二週內向任課教師申請更正；若超過二週且在一個月內，請洽課務組(教務處進修教學組)申請更正；班級集會缺席紀錄如有錯誤，須在由缺席日起算一個月內向生活輔導(教務處進修教學組)申請更正，逾期概不受理。

第七條 本規則經學生事務委員會通過後實施。

本規章負責單位：學生事務處生活輔導組



## 國立屏東大學碩士班研究生共同修業辦法

103 年 10 月 9 日本校 103 學年度第 1 學期第 1 次教務會議通過

104 年 1 月 19 日本校 103 學年度第 1 學期第 2 次教務會議通過

107 年 5 月 31 日本校 106 學年度第 2 學期第 2 次教務會議通過

107 年 10 月 18 日本校 107 學年度第 1 學期第 1 次教務會議通過

108 年 4 月 18 日本校 107 學年度第 2 學期第 1 次教務會議修正通過

108 年 10 月 24 日本校 108 學年度第 1 學期第 1 次教務會議修正通過

109 年 4 月 16 日本校 108 學年度第 2 學期第 1 次教務會議修正通過

110 年 4 月 8 日本校 109 學年度第 2 學期第 1 次教務會議修正通過

111 年 10 月 27 日本校 111 學年度第 1 學期第 1 次教務會議修正通過

112 年 3 月 30 日本校 111 學年度第 2 學期第 1 次教務會議通過

112 年 5 月 25 日本校 111 學年度第 2 學期第 2 次教務會議通過

第一條 本校依據學位授予法及本校學則之規定，訂定碩士班研究生共同修業辦法(以下簡稱本辦法)。

第二條 碩士班研究生須依照下列之規定辦理選課：

- 一、日間碩士班研究生選修教育學程或其他學分學程者，每學期所選教育學程、學分學程之課程學分，應內含於該系、所、學位學程每學期修課最高學分上限。
- 二、除「論文」外，各課程之開設標準依本校「增修課程暨開排課辦法」規定辦理。
- 三、「論文」一科每學期修習三學分，須修習二個學期。
- 四、同等學力入學之研究生補修學分或其他研究生得依其個人之需要至大學部修習與主修組別有關之課程，其成績列入研究所學期成績及畢業成績之計算，但不計列於畢業學分數。
- 五、各系、所、學位學程研究生經雙方主管同意後得跨系、所、學位學程選修與主修領域相關之科目。
- 六、各系、所、學位學程研究生得依本校學生抵免學分要點之規定辦理學分抵免，惟論文學分不得申請抵免。
- 七、研究生應完成學術倫理數位課程並通過測驗，取得修課證明後，始能畢業；另於本校或其他學校碩士班期間修習並取得修課證明者，得檢附修課證明辦理抵免。
- 八、學位論文上傳前，應經論文比對系統比對，結果經指導教授簽名後，始得畢業。
- 九、研究生經雙方系、所、學位學程主管同意後，得修讀本校同級或向下一級之輔系，其相關規定依本校學生修讀輔系、所辦法辦理。

第三條 碩士學位考試分兩階段舉行，第一階段為「論文研究計畫發表」，第二階段為「論文考試」；論文考試以口試為原則。

第四條 論文指導教授之遴聘：

- 一、指導教授以遴聘本校助理教授以上之教師為原則，每位指導教授至多同時指導十四位研究生為原則。
  - 二、指導教授聘定後，應指導學生擬定論文研究計畫；必要時得推薦遴聘協同指導教授共同指導研究生。
- 第五條 論文研究計畫發表依下列程序辦理：
- 一、論文研究計畫發表應符合各系、所、學位學程規定條件始可申請。
  - 二、論文研究計畫發表以口試或書面審查為之。
  - 三、論文計畫考試委員二人，指導教授(協同指導教授)為當然委員，另一人由校內助理教授以上之教師擔任，惟因特殊需要得改由校外委員擔任之。
  - 四、論文研究計畫不通過者，研究生得再提出發表申請。
  - 五、論文研究計畫發表第一學期應自該學期註冊日並完成繳費起至一月三十一日止，第二學期應自該學期註冊日並完成繳費起至七月三十一日止。

第六條 碩士研究生申請學位考試應依下列規定辦理：

- 一、申請需同時符合下列資格，始可提出學位考試之申請：
  - (一)論文研究計畫通過，並符合各該系、所、學位學程「研究生修業要點」規定。
  - (二)已完成論文初稿，並經指導教授同意者。
- 二、申請學位考試，應依下列程序辦理：
  - (一)申請期限由各系、所、學位學程自訂。
  - (二)申請時應填具申請書，並檢附下列各項文件：
    1. 歷年成績表一份。
    2. 論文提要一份。

藝術類、應用科技類或體育運動類之研究生，其論文得以作品、成就證明連同書面報告或以技術報告代替。碩士班屬專業實務者，其碩士論文得以專業實務報告代替。專業實務之認定基準，經系、所、院務會議或學位學程事務會議、教務會議通過後實施。專業實務報告，代替碩士論文之認定範圍、資料形式、內容項目及其他相關事項之準則，依「各類學位名稱訂定程序授予要件及代替碩士博士論文認定準則」辦理。
    3. 經指導教授及所屬系、所、學位學程主任簽名同意後，依期參加學位考試。

第七條 碩士學位考試應組織碩士學位考試委員會，並依下列規定辦理：

- 一、碩士學位考試委員(含指導教授)為三人(惟若有二位擔任共同指導教授者，得增聘為四人)，其中應有一位校外委員；指導教授不得擔任主持人。
- 二、碩士學位考試委員，除對研究生所提論文學

科、創作、展演或技術報告有專門研究外，並應具備下列資格之一：

- (一) 擔任或曾任助理教授以上者。
- (二) 擔任或曾任大學或研究機構助理研究員以上者。
- (三) 獲有博士學位，在學術上著有成就者。
- (四) 研究領域屬於稀少性、特殊性學科或屬專業實務，且在學術或專業上著有成就。

前項第(三)、(四)之提聘資格認定標準，由辦理學位授予之各系、所、院務會議或學位學程事務會議訂定之。

**第八條** 辦理碩士學位考試應符合下列規定：

一、 研究生申請碩士學位考試經核准後，應檢具繕印之論文或書面報告(含技術報告或專業實務報告)及提要(繳交系、所、學位學程規定之份數)，送所屬之系、所、學位學程審查符合規定後，擇期辦理相關學位考試事宜。

二、 碩士學位考試每學期舉行一次，第一學期應自該學期註冊日並完成繳費起至一月十五日止，第二學期應自該學期註冊日並完成繳費起至七月十五日止，在職進修暑期班應自完成該年度暑期註冊繳費起至九月三十日止。

暑期碩士班必要時得申請比照日間研究所碩士班、在職進修碩士班於第一、二學期規定期限學位考試，惟經核准同意該學期申請學位考試者，須依照規定之註冊日期繳交學雜費基數。

三、 學位考試成績七十分為及格，一百分為滿分，成績評定以一次為限，並以出席委員評定分數平均決定之，惟有小數點四捨五入取整數；但有二分之一以上出席委員評定不及格者，以不及格論。

四、 學位考試成績不及格而其修業年限尚未屆滿者，得於修業年限內申請重考，重考以一次為限，重考成績仍不及格者，應予退學。

**第九條** 已申請學位考試之研究生，若因故無法於該學期內完成學位考試，得經指導教授同意，報請各系、所、學位學程主管核定後，撤銷該學期學位考試申請，然仍須於修業年限屆滿前期完成學位考試，逾修業年限仍未能完成者，應予退學。

**第十條** 學位考試舉行後，各系、所、學位學程應於一週內將各研究生附有出席考試委員簽章之評分資料送註冊組(職涯發展暨教育推廣處進修教學組)登錄成績。

通過學位論文考試之研究生，應依照考試委員會之意見修正論文，經指導教授審核後，應繳交論文紙本、中英文摘要及論文電子檔，並於辦妥離校程序後，教務處(職涯發展暨教育推廣處)始得發予學位證書。

前項所繳交之論文紙本冊數依各系、所、學位學程及本校圖書館之相關規定辦理。

第十一條 研究生修滿規定之學分與通過論文考試者得申請畢業，每學年最後離校日：第一學期為第二學期註冊日、第二學期為八月十五日。在職進修暑期班為十一月三十日。逾期未辦妥離校手續者，視同該學期未畢業，其未達修業年限者，次學期仍應註冊，並於次學期結束前辦妥畢業離校手續，否則該學位考試以不及格論，依規定退學。

第十二條 凡與碩士班研究生為配偶或三親等內之血親、姻親利害關係者，不得擔任其論文指導教授、論文計畫發表審查委員及學位考試委員。

第十三條 各系、所、學位學程應依本辦法訂定「研究生修業要點」，並經教務會議通過，陳請校長核定後公布實施。

各系、所、學位學程訂定之「研究生修業要點」，應包含下列事項：

- 一、研究生以同等學力錄取者，應加修之先修課程。
- 二、 研究生每學期修讀學分數之上下限。
- 三、 研究生提出遴聘指導教授之申請期限。
- 四、 論文研究計畫發表之條件、方式、申請起訖時間、成績評定、成績不及格再提出發表申請之期限等。
- 五、 學位考試之條件、方式、申請起訖時間、成績評定、成績不及格再提出考試申請之期限等。

第十四條 對於已授予之學位，如發現論文、創作、展演、書面報告或技術報告有抄襲、舞弊或代寫情事，經調查屬實者，應予撤銷學位，並公告註銷其已發之學位證書、通知當事人繳還該學位證書，且將撤銷與註銷事項通知其他大專校院及相關機關(構)；其有違反其他法令者，並應依相關法令處理。

第十五條 論文計畫發表前及申請論文口試時，須將論文計畫、論文口試本送交所屬系、所、學位學程主管審核是否符合專業。若為系、所、學位學程主管指導之研究生，需迴避時，另推薦教授審核。

論文計畫若未符合專業時，由系、所、學位學程組成審核委員會審查，確定未符合專業者，通知修正後重審。論文口試本若未符專業，由系、所、學位學程主管通知修正後重審。

學生學位論文若經檢舉，有不符專業屬實者，依學校博碩士學位論文違反學術倫理案件處理要點辦理；其指導教授提送校學術委員會審議。

第十六條 本辦法未盡事宜，悉依本校學則及相關法規辦理。

第十七條 本辦法經教務會議通過，陳請校長核定後公布實施；修正時亦同。

本規章負責單位：教務處註冊組

# 國立屏東大學張鳳燕教授傑出論文獎設置要點

104 年 4 月 9 日本校第 7 次行政會議通過

106 年 12 月 7 日本校第 35 次行政會議修正

- 一、 本校為紀念張鳳燕教授，特設置張鳳燕教授傑出論文獎，以鼓勵本校研究生專心從事研究，提昇研究風氣與水準，並訂定張鳳燕教授傑出論文獎設置要點（以下簡稱本要點）。
- 二、 每年度每學院獎勵人數至多一名，每名頒發獎勵金與獎狀乙紙。獎勵金額視當年度母金孳息酌予頒發，獎勵金額上限每名為新臺幣壹萬元整，但每名獲獎人以得獎一次為限。
- 三、 申請資格：以本校研究所博士班、碩士班（含在職進修班）在學研究生為限，每篇論文僅限一人提出申請，並為發表論文之第一作者（如為共同第一作者，則以一人為代表，並檢附其他作者同意簽名書）。
- 四、 申請文件：
  - （一）申請表。
  - （二）已同意刊登於具審核機制之中英文期刊論文。
- 五、 申請程序：每年四月三十日前將申請文件送至各所屬學院學術委員會審議後，推薦受獎人一名，得從缺；六月一日前由各學院將擬受獎名單送至教務處彙整後，陳請校長核定。
- 六、得獎論文之寫作如有違反學術倫理情事，本校得取消得獎資格並追回獎金。
- 七、本要點經行政會議通過後實施。

本規章負責單位：教務處課務組

# 國立屏東大學博碩士學位論文違反學術倫理案件處理要點

104 年 10 月 29 日本校 104 學年度第 1 學期第 1 次教務會議通過  
111 年 12 月 15 日本校 111 學年度第 1 學期第 2 次教務會議修正通過  
112 年 3 月 30 日本校 111 學年度第 2 學期第 1 次教務會議通過

- 一、本校為維護高等教育品質與學術倫理，避免博、碩士學位論文有抄襲、舞弊及其他違反學術倫理等情事發生，並建立學位論文違反學術倫理案件之公正客觀處理機制，依據學位授予法第十七條規定，訂定博、碩士學位論文違反學術倫理案件處理要點（以下簡稱本要點）。
- 二、本要點所稱博、碩士學位論文，係指本校依學位授予法規定所授予博、碩士學位之論文。
- 三、本要點所稱違反學術倫理行為，係指以下各款行為：
  - (一)抄襲：指援用他人資料未註明出處或註明出處不當，情節重大者。
  - (二)舞弊：指有造假或變造之不當行為者。
  - (三)其他違反學術倫理之行為，經本校權責單位審定者。抄襲、舞弊或其他違反學術倫理行為之認定，須經本校相關學院組成之學位論文違反學術倫理審定委員會（以下簡稱審定委員會）審定。
- 四、本校對於博、碩士學位論文疑涉有違反學術倫理行為之檢舉受理程序如下：
  - (一)檢舉人應以書面載明具體事實，檢附具體違反情形及相關資料，並具署真實姓名、聯絡電話及地址送交教務處(職涯發展暨教育推廣處)(以下簡稱職推處)，經查證確認其檢舉意願後，即受理處理。
  - (二)前款檢舉案件以匿名檢舉，非有具體對象及充分事證者，不予受理。
  - (三)檢舉案未經證實成立之前，參與調查或審議程序之人員，就所接觸之資訊有予以保密之必要者，應以保密方式為之；並避免檢舉人與被檢舉人曝光。
  - (四)檢舉案經證實之後，對檢舉人之身分亦應予嚴格保密。
- 五、教務處(職推處)於受理檢舉案後，應於五個工作天內通知被檢舉人所屬學院及系、所或學位學程，並將檢舉相關文件送被檢舉人所屬學院。該學院應於收件後十四日內成立審定委員會，本公平、公正、客觀、明快之原則，於二個月內完成審定；必要時得簽請校長核准後延長二個月。但以一次為限；其程序應以秘密方式為之。
- 六、委員會之組成、開會及決議，應依以下規定處理：
  - (一)審定委員會置委員五至七人，由被檢舉人所屬學院院長、系所或學位學程主管、所屬學院教師代表一至二人、校內外相關專業領域之公正學者專家至少三人組成，並由被檢舉人所屬學院簽請校長遴聘之。惟原系所人員不超過三分之一，校外學者專家至少一人，被檢舉人之利害關係人不得擔任

審定委員。審定委員應於一個月內完成審查，並提出審查報告書。審定委員會之名單應予保密。

(二)審定委員會由院長擔任召集人及會議主席。若院長為被檢舉人之指導教授或考試委員而須迴避時，則由校長指定副校長一人或教務長擔任。

(三)審定委員會開會時，應有三分之二以上委員出席，並經出席委員三分之二以上之同意，始得決議。審定委員會委員應親自出席會議，不得委任他人代理出席及表決。

(四)審定委員會審理決定，應尊重審查人基於該專業領域之判斷。(五)審定委員會應視檢舉情形審查被檢舉人之博、碩士學位論文，包含論文內容及結果之真實性、確認是否由他人代寫、比對文獻引用情形及審查論文原創性、貢獻度等七、被檢舉人之現任或曾任之指導教授、學位考試委員、三親等內之血親或姻親、學術合作關係或其他利害關係者，不得擔任審定委員。

七、審定委員會應以書面通知被檢舉人於期限內提出書面說明或到場陳述意見，未於期限內提出書面說明且未到場陳述意見者，視為放棄陳述之權利，審定委員會得逕為審定。審定委員會必要時得邀請被檢舉人之指導教授、考試委員列席說明。

八、經審定確認博、碩士學位論文違反學術倫理情節重大者，應予撤銷學位，公告註銷其已發之學位證書，通知繳還學位證書，並將撤銷與註銷事項，通知其他大專校院及相關機關(構)；其有違反其他法令者，並應依相關法令處理。

經審定未達前項程度，但仍有違反學術倫理情形者，審定委員會得限期命被檢舉人修正、公開道歉或採取其他適當之處置。

九、被檢舉人對本校審定結果如有不服，得自書面公文送達翌日起三十日內，以書面附具體理由依程序提起訴願。

十、檢舉案經審結後，除另有新事實或新證據外，對於同一案件不重覆調查、審定。

十一、以創作、展演、書面報告或技術報告等取得博、碩士學位者，涉有違反學術倫理情事者，準用本要點。

十二、本要點如有未盡事宜，悉依教育部及本校相關法規辦理。

十三、本要點經教務會議通過，陳請校長核定後公布實施；修正時亦同。

**本規章負責單位：教務處註冊組**

## 國立屏東大學特殊教育學系碩士班研究生修業要點

103 年 9 月 22 日本校 103 學年度第 1 學期第 1 次特殊教育學系系務會議通過  
103 年 10 月 21 日本校 103 學年度第 1 學期第 1 次教育學院院務會議通過  
104 年 1 月 19 日本校 103 學年度第 1 學期第 2 次教務會議通過  
104 年 5 月 7 日本校 103 學年度第 2 學期第 5 次特殊教育學系系務會議修正通過  
104 年 6 月 8 日本校 103 學年度第 2 學期第 2 次教育學院院務會議修正通過  
104 年 7 月 7 日本校 103 學年度第 2 學期第 3 次教務會議修正通過  
104 年 8 月 3 日本校 104 學年度第 1 學期第 1 次特殊教育學系系務會議修正通過  
105 年 5 月 10 日本校 104 學年度第 2 學期第 2 次教育學院院務會議修正通過  
105 年 5 月 12 日本校 104 學年度第 2 學期第 2 次教務會議修正通過  
110 年 6 月 2 日本校 109 學年度第 2 學期第 6 次特殊教育學系系務會議修正通過  
110 年 6 月 9 日本校 109 學年度第 2 學期第 3 次教育學院院務會議修正通過  
110 年 10 月 21 日本校 110 學年度第 1 學期第 1 次教務會議修正通過  
111 年 10 月 11 日本校 111 學年度第 1 學期第 2 次特殊教育學系系務會議修正通過  
112 年 3 月 28 日本校 111 學年度第 2 學期第 2 次特殊教育學系系務會議修正通過  
112 年 4 月 19 日本校 111 學年度第 2 學期第 2 次教育學院院務會議修正通過  
112 年 5 月 25 日本校 111 學年度第 2 學期第 2 次教務會議修正通過

一、為維持碩士班研究生修業之品質，以及修業上有共同之規範，特依本校碩士班研究生共同修業要點規定，訂定本學系碩士班研究生修業要點(以下簡稱本要點)。

二、本學系課程畢業學分及課程架構：

### (一) 碩士班

- 1、畢業學分三十二學分（不含論文六學分）
- 2、方法學課程及基礎課程至少共十四學分，含必修八學分。
- 3、分殊性課程至少十二學分。
- 4、論文六學分為外加學分，不計入畢業學分數內。
- 5、修習總學分須達三十二學分。

### (二) 碩士在職專班

- 1、畢業學分三十二學分（不含論文六學分）
- 2、系必修課程五學分。
- 3、專門課程至少二十七學分。
- 4、論文六學分為外加學分，不計入畢業學分數內。
- 5、修習總學分須達三十二學分。

三、本學系碩士班師資生修習之規定，悉依本學系碩士班師資生師資職前教育課程修習要點。

四、碩士班研究生須依照下列之規定辦理選課：



- (一) 本學系研究生每學期修習學分上限為十五學分，加修教育學程、學分學程者，每學期修習學分上限為二十五學分（以上學分不含論文）。
- (二) 除論文外，碩士班開排課及選課規定，依本校增修課程暨開排課辦法辦理。
- (三) 論文一科自第三學期起始得選修，每學期修習三學分，須修習二學期。
- (四) 同等學力入學之研究生補修學分或其他研究生得依其個人之需要至大學部修習與主修組別有關之課程；其成績列入研究所學期成績及畢業成績之計算。但不計列於畢業學分數，同等學力入學之研究生應補修指定科目四至六學分。
- (五) 研究生經雙方主管同意後得跨所（含碩士在職專班）、系、學位學程選修與主修領域相關之科目，至多九學分為限。
- (六) 本學系研究生得依本校學生抵免學分要點之規定辦理學分抵免。惟論文學分不得申請抵免。
- (七) 研究生應完成學術倫理數位課程並通過測驗，取得修課證明後，始能畢業。
- (八) 研究生論文比對分兩階段辦理：第一階段為研究生論文口試前、第二階段為研究生辦理畢業離校時，學位論文應經論文比對系統比對，相似度指數須低於百分之三十，結果經指導教授簽名後始得畢業。

五、碩士學位考試分二階段舉行，第一階段為論文研究計畫發表；第二階段為論文考試，論文考試以口試為原則。

六、碩士在職專班研究生以專業實務報告代替碩士論文，相關規定悉依本學系碩士班專業實務報告代替碩士論文認定基準辦理。

七、本學系研究生在學期間，須依據本系研究生參與學術活動實施要點發表學術論著及參與學術活動，並提出證明，始得申請碩士論文考試。

八、論文指導教授之遴聘：

- (一) 指導教授之遴聘以本校助理教授以上之教師為原則，每位指導教授至多同時指導八位研究生為原則。
- (二) 指導教授之遴聘申請時程，應於選修論文前一學期(每年五月、十月)提出指導教授之申請，並經系所主管核章後決定之。
- (三) 指導教授聘定後，指導學生擬定論文研究計畫；必要時得推薦遴聘協同指導教授共同指導研究生。

九、論文研究計畫發表依下列程序辦理：

- (一) 研究生修滿規定畢業學分中之二十學分以上，於計畫發表日十四天前，經指導教授同意及系所主管審查核定，始得提出論文研究計畫發表之申請。
- (二) 論文計畫考試委員二人，指導教授(協同指導教授)為當然委員；另一人由校內助理教授以上之教師擔任。惟因特殊需要得改由校外委員擔任之。
- (三) 論文研究計畫發表須全體委員出席始得進行，未通過者，三個月後得再提出計畫申請。
- (四) 論文研究計畫發表截止日期：第一學期為一月三十一日；第二學期為七月三十一日。

十、碩士研究生論文考試應依下列規定辦理：

- (一) 研究生於論文研究計畫通過日起三個月後，於預定論文口試日十四天前，經指導教授同意及系所主管審查核定(含論文口試紙本)，始得提出論文口試之申請。
- (二) 碩士論文口試委員(含指導教授)為三人。惟若有二位擔任共同指導教授者，得增聘為四人；其中應有一位校外委員，指導教授不得擔任主持人。
- (三) 提出論文口試時，須將論文分送各口試委員各一份，並於規定時間內完成論文口試。未依規定時限舉行論文口試，視為該學期未畢業。
- (四) 論文口試成績七十分為及格，一百分為滿分，成績評定以一次為限，並以出席委員評定分數平均決定之，惟有小數點四捨五入取整數。但有二分之一以上出席委員評定不及格者，以不及格論。
- (五) 論文口試成績不及格而其修業年限尚未屆滿者，得於三個月內申請重考，重考以一次為限，重考成績仍不及格者，應予退學。
- (六) 碩士論文口試每學期舉行一次，第一學期應自研究生完成該學期註冊手續起至一月十五日止；第二學期應自研究生完成該學期註冊手續起至七月十五日止。

十一、通過論文口試之研究生，應依照考試委員之意見修正論文，經指導教授審核後，繳交論文紙本、中英文摘要及論文電子檔送交系所辦公室。

十二、研究生修滿規定之學分與通過論文考試者得申請畢業，每學年最後離校日：第一學期為第二學期註冊日；第二學期為八月十五日。逾期未辦妥離校手續者，視同該學期未畢業。

十三、凡與碩士班研究生為配偶或三親等內之血親、姻親利害關係者，不得擔任其論文指導教授、論文計畫發表審查委員及學位考試委員。

- 十四、 本要點如有未盡事宜，悉依本校碩士班研究生共同修業要點、學則及相關規定辦理。
- 十五、 本要點經系務會議、院務會議及教務會議通過，陳請校長核定後公布實施；修正時亦同。

**本規章負責單位：特殊教育學系**

## 國立屏東大學特殊教育學系碩士班師資生師資職前教育課程修習要點

108 年 5 月 30 日本校 107 學年度第 2 學期第 1 次特殊教育學系臨時系務會議通過

108 年 6 月 3 日本校 107 學年度第 2 學期第 3 次教育學院院務會議通過

108 年 6 月 13 日本校 107 學年度第 2 學期第 2 次教務會議修正通過

110 年 6 月 4 日本校 109 學年度第 2 學期第 7 次特殊教育學系系務會議修正通過

110 年 6 月 9 日本校 109 學年度第 2 學期第 3 次教育學院院務會議修正通過

110 年 10 月 21 日本校 110 學年度第 1 學期第 1 次教務會議修正通過

112 年 6 月 13 日本校 111 學年度第 2 學期第 5 次特殊教育學系系務會議修正通過

一、本校特殊教育學系（以下簡稱本學系）為妥善辦理碩士班師資生修習教育專業課程等相關事項，特依據師資培育法及本校學生抵免學分要點等規定，訂定特殊教育學系碩士班師資生教育專業課程修習要點（以下簡稱本要點）。

### 二、修習資格：

本要點適用對象為本學系 110 學年度以後入學甄選之碩士班學生，修習特殊教育學校（班）師資類科國民小學教育階段身心障礙組和資賦優異組，以及幼兒園教育階段身心障礙組之師資生。

### 三、教育專業課程：

#### （一）特教師資職前教育課程教育專業課程

身心障礙組國民小學教育階段應至少修習 53 學分：

1. 身心障礙組國民小學教育階段應至少修習 53 學分：

- (1) 教育專業課程應至少修習 10 學分，其中規定教育專業課程共同課程 7 門中需至少修習 5 門。
- (2) 特殊教育專業課程應至少修習 31 學分，其中：
  - A. 教育基礎應至少修習 12 學分。
  - B. 教育方法應至少修習 9 學分。
  - C. 教育實踐應至少修習 10 學分。
- (3) 特殊需求領域及領域/科目調整教學知識課程應至少修習 12 學分。

2. 資賦優異組國民小學教育階段應至少修習 54 學分：

- (1) 教育專業課程應至少修習 10 學分，其中規定教育專業課程共同課程 7 門中需至少修習 5 門。
- (2) 特殊教育專業課程應至少修習 32 學分，其中：
  - A. 教育基礎應至少修習 12 學分。
  - B. 教育方法應至少修習 10 學分。
  - C. 教育實踐應至少修習 10 學分。
- (3) 特殊需求領域及領域/科目調整教學知識課程應至少修習 12 學分。

3. 身心障礙組幼兒園教育階段應至少修習 49 學分：

- (1) 教育專業課程應至少修習 16 學分，其中規定教育專業課程共同課程 7 門中需至少修習 5 門；幼兒教育階段教育專業課程 6 門

中需至少修習 1 門。

(2) 特殊教育專業課程應至少修習 33 學分，其中：

A. 教育基礎應至少修習 15 學分。

B. 教育方法應至少修習 8 學分。

C. 教育實踐應至少修習 10 學分。

(二) 新生入學後僅可擇一修習國民小學教育階段身心障礙組、國民小學教育階段資賦優異組，以及幼兒園教育階段身心障礙組教育職前師資課程。

學生入學後得提出變更申請，經審核通過後得變更組別一次為限。

(三) 修習教育專業課程學分，應依本校學雜費等費用收費、退費要點繳交學分費，教育專業課程學分費依日間部文學類學分費標準收取。

#### 四、課程修業年限及學分：

(一) 各師資類科教育專業課程修業期程應各至少二年（即至少四學期，並應有修習教育專業課程事實，且不包括寒、暑期修課）。

已持有高級中等以下學校及幼兒園合格教師證書教師，且經本學系碩士班師資生入學甄選後修習另一類科師資生，得申請課程學分抵免，依本要點第五點第一項規定由本校審核通過經學分抵免者，其修業期程自甄選通過後起算至少應達一年以上（即至少二學期，並應有修習教育專業課程事實，且不包括寒、暑期修課）。

本學系碩士班師資生，修業年限悉依本校學則規定辦理。

(二) 本學系師資生修畢師資職前教育專業課程學分，須修滿碩士班規定之學分數，始得申請核發師資職前證明書。

#### 五、教育專業課程學分抵免：

(一) 教育專業科目於前一學位已採計為主修系所（學位學程）畢業應修學分數者，不得辦理抵免。惟大學畢業於師範大學、教育大學及一般大學師資培育相關學系，其畢業應修學分數包含教育專業課程學分數者，不受本款前開有關不得抵免之限制，惟申請學分抵免者應檢附相關證明文件佐證。

(二) 符合下列資格之一者，得提出抵免教育專業課程學分之申請：

1. 曾在他校修畢（習）與本校相同師資類科教育學程學分，經本校與原校相同師資類科教育學程甄選通過為師資生者，且其欲抵免之原校所修學分確為取得原校該師資類科師資生資格後所修習，且不計入畢業學分數規定。
2. 曾在他校修畢（習）與本校不同師資類科教育學程學分，經本校與原校不同師資類科教育學程甄選通過為師資生者，且其欲抵免

之原校所修學分確為取得原校該師資類科師資生資格後所修習，且不計入畢業學分數規定。

3. 校際選課修習教育課程者。
4. 他校師資生依規定移轉相同類科師資生資格至本校修習相同類科教育學程，且其欲抵免之原校所修課程學分確為取得原校該師資類科師資生資格後所修習者。
5. 已具教育學程修習資格之本校師資生，應屆畢業錄取本校碩、博士班，依規定移轉相同類科師資生資格繼續修習相同師資類科教育學程者。
6. 已持有高級中等以下學校及幼兒園合格教師證書教師，且經本校教育學程甄選通過修習另一類科教育學程者。

(三)符合第五點第二款之抵免學分上限如下：

1. 符合前款第一目者，經審核通過後總抵免學分以該師資類科教育專業課程應修學分數二分之一為限；其修業年限自取得師資生資格後起算至少三學期（並應有修習教育學程課程事實，且不包括寒、暑期修課）。
2. 符合前款第二目者，經審核通過後總抵免學分以該師資類科教育專業課程應修學分數四分之一為限；其修業年限自取得師資生資格後起算至少三學期（並應有修習教育學程課程事實，且不包括寒、暑期修課）。
3. 符合前款第三目者，經審核通過後總抵免學分以該師資類科教育專業課程應修學分數四分之一為限；其修業年限自取得師資生資格後起算至少三學期（並應有修習教育學程課程事實，且不包括寒、暑期修課）。
4. 符合前款第四目者，其資格移轉前已修習之教育專業課程，得辦理課程採認及學分抵免；其於轉入學校之修業年限，應至少一學年（即至少二學期，並應有修習教育學程課程事實，且不包括寒、暑期修課）。
5. 符合前款第五目者，其已修習學分數經審核通過後得併入計算。
6. 符合前款第六目者，且其經審核通過後總抵免學分數以該師資類科教育專業課程應修學分數二分之一為上限，其修業年限應自取得該師資類科師資生資格後起算一學年以上（即至少二學期，並應有修習教育學程課程事實，且不包括寒、暑期修課）。

7. 上述各抵免課程學分之成績均不得低於七十分。

(四)抵免學分應依下列原則辦理：

1. 教育專業課程學分抵免或採計應經本系嚴謹專業之審核(包括教學目標、課程內涵與成績要求等)，並考量修習學生資格與條件後，核定抵免結果。
2. 各師資類科教材教法課程及教學實習課程不得抵免。
3. 抵免以相同學分數抵免為原則，已修習學科之學分數低於擬抵免學科之學分數者，不得抵免；以多抵少者，抵免後以少學分登記。
4. 申請學分抵免者僅得以本要點第五點第二款其中一且資格條件提出申請。
5. 本校學生跨校修習他校師資職前教育課程之科目，得依本校相關辦法及本辦法之規定採認其學分。申請採認跨校選修教育專業課程學分依下列原則辦理：

(1)採認之學分不得超過各師資類科組應修學分之四分之一。

(2)教材教法課程及教學實習課程不得跨校選修。

(3)申請學分採認應於次一學期開學後一週內辦理為原則。

6. 教育專業之課程採認及學分抵免，以申請日向前推算至多十年內所

修習之科目及學分為限。

(五)學生申請抵免學分，應於公告期限內檢具下列資料，向本學系提出申請：

- (1)抵免學分申請表。
- (2)歷年成績單正本。
- (3)原修習課程當年度之教學目標、課程大綱或相關證明。
- (4)教育專業課程學分證明書。

六、本要點未盡事宜，悉依「師資培育法」、「師資培育法施行細則」、教育部相關函示意旨等相關法令規定，及本校學則相關規定、本校教育學程修習辦法規定辦理。

七、本要點經教務會議通過，陳請校長核定，並報教育部備查後公布實施。

本規章負責單位：特殊教育學系

# 國立屏東大學特殊教育學系碩士班

## 研究生參與學術活動實施要點

104 年 2 月 11 日 103 學年度第 2 學期第 1 次系務會議通過  
104 年 5 月 25 日 103 學年度第 2 學期第 6 次系務會議修正通過  
106 年 11 月 20 日 106 學年度第 1 學期第 5 次系務會議修正通過

- 一、為營造特殊教育學系碩士班(含碩士在職專班)研究生學術風氣，提昇學術研究水準，鼓勵研究生參與學術活動，特訂定本要點。
  - 二、本項參與學術活動包括特殊教育之學術論著發表和參與論文計畫及論文之口試。
  - 三、學術論文類別包含國際教育學術期刊、TSSCI 論文、學報論文、教育期刊論文、學術研討會論文及其他教育期刊論文等六大類。
  - 四、論文發表及參與之積點制度標準如下：
    - (一)國際教育學術期刊：每篇十點。
    - (二)TSSCI 論文：每篇十點（不含觀察名單）。
    - (三)大專校院學報論文：每篇八點。
    - (四)教育期刊論文：每篇六點（有審查制度者）。
    - (五)學術研討會論文：每篇四點。
    - (六)其他教育期刊論文：每篇三點（至少須三千字以上）。
    - (七)學術研討會之參與：研討會一天為二點，最多以六點為限。
    - (八)研究生在學期間須出席參與校內外之論文計畫口試及論文口試每次一點，最多採認 5 點。
    - (九)於工作職場進行行動研究或個案研究，經指導教授認可，每篇最多以二點為限。
- 前項第一款至第六款，如有共同作者，除單獨與指導教授合著者外，其餘則以平均方式分點。
- 五、研究生在學位論文口試之前，須依規定取得十點，否則不予核准口試申請。
  - 六、本要點經系務會議通過，陳請校長核定後公布實施；修正時亦同。

本規章負責單位：特殊教育學系



## 國立屏東大學特殊教育學系碩士班預修研究生甄選作業要點

103 年 10 月 21 日本院 103 學年度第 1 學期第 1 次院務會議通過  
104 年 1 月 19 日本校 103 學年度第 1 學期第 2 次教務會議通過  
107 年 3 月 29 日本校 106 學年度第 2 學期第 1 次教務會議通過

- 一、特依本校大學部學生預先修讀學士及碩士學位辦法第五條規定，訂定特殊教育學系（以下簡稱本系）碩士班預修研究生甄選作業要點（以下簡稱本要點）。
- 二、本要點所錄取之學生兼具學士學位學生及碩士班預修研究生（以下簡稱預研究生）資格。
- 三、本校大學部學生入學後，歷年學業成績總平均達八十五分以上者，得於二年級下學期開學後，依教務處公告期間向本系提出申請。
- 四、本系每年訂定之預研究生名額，不超過本系次一學年度碩士班核定招生名額為限，未達錄取標準時，得不足額錄取。
- 五、申請學生應於期限內繳交下列各款文件：
  - （一）申請書一份。
  - （二）歷年成績單正本一份。
  - （三）自傳。
- 六、由系主任召集相關教師組成遴選小組，進行書面資料審查，並訂定錄取標準，必要時得辦理面試。
- 七、預研究生選修之碩士班課程採隨班上課方式，各科成績評定標準與正式研究生相同。
- 八、本要點如有未盡事宜，悉依本校「大學部學生預先修讀學士及碩士學位辦法」及相關規定辦理。
- 九、本要點經教務會議通過，陳請校長核定後公布實施；修正時亦同。

本規章負責單位：特殊教育學系

## 附錄二：相關資源

### 想問系上相關事務嗎？

請先到系網頁查找您想了解的資訊(系教系網址：<https://special.nptu.edu.tw/app/index.php>)，若找不到想要的答案，則到「屏大特教系」官 LINE 以關鍵字查找或直接提問，會有行政團隊回答你的提問。為了讓行政團隊有時間處理系務，請儘量不要直接打電話到系辦詢問已公告事務，感謝您的配合。此外，本系「碩士班 SPED@NPTU」官 LINE 由所學會幹部擔任小編，作為聯絡感情、分享經驗、以及籌辦研究生研討會會用。

「屏大特教系」官 LINE

<https://lin.ee/YOiKu3W>



功能：本系行政團隊布達訊息、回答本系相關規定問題、與個別學生聯絡用

「碩士班 SPED@NPTU」官 LINE

<https://lin.ee/JAlVyFW>



功能：所學會研究生研討會聯絡與宣傳用

### 除了系上的課還可以選什麼課？

若您同時也是師資生，很多師資職前課程需要到大學部一起修。若系上開的一般教育／幼兒園教育階段教育專業課程剛好與您的其他課程衝堂，您可以到教育系、幼教系、師培中心查找是否有相同課程可以選修，不另外收費喔！若您不是師資生，想考特教學程或一般國小學程，可以到師培中心網站查詢甄選相關事宜，通過甄選取得師資生資格後，方能修習師資職前教育課程，且需另外繳交學分費。

鼓勵大家選修大武山學院開設的跨領域學分學程，例如身心障礙成人照顧創新產業（可獲得「預防與延緩失能方案訓練人員資格」、「教保人員資格證明」雙證照），都是較受特教系學生青睞的學分學。若有興趣，您可以到大武山學院網站查詢細節。

師資培育中心

<https://cte.nptu.edu.tw/index.php>



大武山學院

<https://dawu.nptu.edu.tw/index.php>



## 想擔任領犬員及溝通訓練員嗎？

可以到五育樓 10 樓【特殊教育中心】網站查找簡介及報名等詳細內容。通過甄選及培訓後，可以擔任相關服務活動的志工喔！

網址：<https://spec.nptu.edu.tw/index.php>

連絡方式：08-766-3800#29002



## 想找校內工讀及志工服務機會嗎？

校內有一些工讀的機會，可以到各處室、中心或各學系詢問工讀機會，並隨時留意他們的網站公告徵工讀生的訊息。校內外有很多志工服務的機會，例如特教中心領犬員服務、溝通訓練員服務，以及系學會每年都會協助自閉症列車、唐寶營隊……等，可以尋問學長姊相關的機會與服務經驗喔！

## 想找人聊聊心理過不去的檻嗎？

可以到五育樓 10 樓【學生諮商中心】找心理師聊一聊喔！

連絡方式：08-766-3800 # 25102、25104、25105、25107 (民生校區) 【專線】08-7239651

【資源教室】08-766-3800 # 25201、25202 (民生校區)

<p>學生諮商中心</p> <p><a href="https://counsel-s.nptu.edu.tw/index.php">https://counsel-s.nptu.edu.tw/index.php</a></p> 	<p>諮商輔導服務 e 化系統</p> <p><a href="https://counseling.nptu.edu.tw/CS_NPTU/Apps/CS/NPTU/Index.aspx">https://counseling.nptu.edu.tw/CS_NPTU/Apps/CS/NPTU/Index.aspx</a></p> 
--	---

## 遇到危險或緊急事故了嗎？

可以到五育樓一樓【衛生保健組】尋求醫療協助，或到二樓【軍訓暨校安中心】找教官詢問應該怎麼辦。

<p>衛生保健組</p> <p><a href="https://staf-health.nptu.edu.tw/index.php">https://staf-health.nptu.edu.tw/index.php</a></p>  <p>連絡方式：08-7663800 # 12305~12308 (民生校區)</p>	<p>軍訓暨校安中心</p> <p><a href="https://mil.nptu.edu.tw/index.php">https://mil.nptu.edu.tw/index.php</a></p>  <p>連絡方式：08-7663800 # 12100~12116 【24 小時校安專線】0912-838-499 (民生)</p>
---	---

## 覺得被刻意冒犯想申訴嗎？

請直接到五育樓三樓學生事務處學務長室，或致電 08-7663800 # 12000。

<p>學生權益、性別事件申訴受理單位</p> <p><a href="https://geec.nptu.edu.tw/index.php">https://geec.nptu.edu.tw/index.php</a></p> 
---

## 想得到更多資訊嗎？

請下載行動屏大 APP，取得屏大各項資訊；下載數位平台 APP，就能收到授課教師即時訊息。

<p>行動屏大 APP</p> <div>   </div> <p>IOS      Android</p>	<p>數位平台 APP</p> 
--	---

## 想找特教相關文獻嗎？

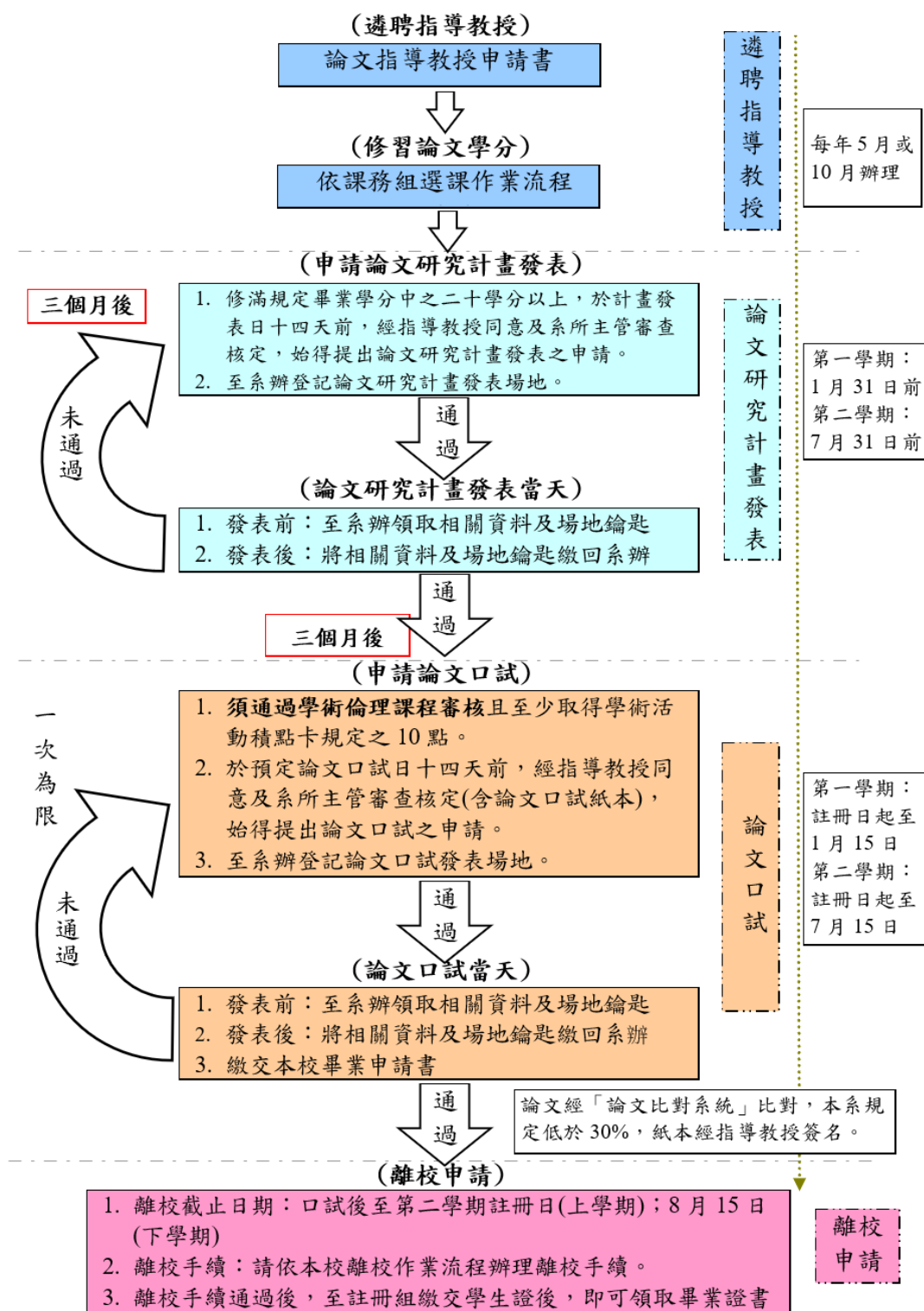
可以到 [Google 學術網站](https://library.nptu.edu.tw/)或到屏大圖書館資料庫系統 (<https://library.nptu.edu.tw/>)，以關鍵字查詢，就可以得到相關的文獻。以下是特教的期刊學報一覽表，提供給您蒐集文獻及投稿參考。

特教相關學報期刊	出版者	級別
特殊教育研究學刊 Bulletin of Special Education	國立臺灣師範大學特殊教育學系	TSSCI (第一級)
特殊教育學報 Journal of Special Education	國立彰化師範大學特殊教育學系	TSSCI (第二級)
東臺灣特殊教育學報 Bulletin of Eastern-Taiwan Special Education	國立東華大學及國立臺東大學特殊教育學系及特殊教育中心	第三級
特殊教育發展期刊 The Development of Special Education	臺北市立大學特殊教育中心	第三級
特教論壇 Special Education Forum	國立清華大學	第三級
師資培育與教師專業發展期刊 Journal of Teacher Education and Professional Development	國立彰化師範大學特殊教育學系	第三級
中華民國特殊教育學會年刊	中華民國特殊教育學會	
資優教育季刊	國立臺灣師範大學特殊教育中心	
特殊教育季刊	國立臺灣師範大學特殊教育中心	
桃竹區特殊教育	中原大學特殊教育中心	
特殊教育與輔助科技	國立台中教育大學特殊教育中心	
特教園丁	國立彰化師範大學特殊教育中心	
雲嘉特教	國立嘉義大學特殊教育中心	
特殊教育與復健學報	國立台南大學特殊教育學系	
南屏特殊教育	國立屏東大學特殊教育中心	
東華特教	國立東華大學特殊教育中心	
台東特教	國立台東大學特殊教育中心	
身心障礙研究季刊	中華啟能基金會	



### 附錄三：論文研究計畫發表流程及表單

#### 特殊教育學系論文研究計畫及口試申請流程圖



## 特殊教育學系研究生論文研究計畫申請流程說明

### 一、聘請論文指導教授：

應於選修論文前一學期(每年5月、10月)提出指導教授之申請，並經系所主管核章後決定之。(原則上於一下提出指導教授之申請)

### 二、論文研究計畫發表時間、條件及做法：

- (一) **條件：**修畢規定20學分以上，並經指導教授同意後提出(發表日14天前)。
- (二) **時間：**論文計畫發表14日前，填妥研究生論文研究計畫發表申請單(以指導教授已簽名完為準)並確定發表日期，以利系辦公室之行政作業。
- (三) **做法：**
  1. 交付『研究生論文研究計畫發表申請單』紙本及電子檔至系辦公室(發表日14日前即要提出申請)，並確認地點。
  2. 請研究生與指導教授先確認人選，並事先做初步聯繫，如需協助隨時與所辦公室聯繫。
  3. 交付論文計畫本(指導教授、口試委員各一份)

### 三、論文研究計畫發表：

- (一) 研究生應於論文研究計畫發表前至系辦領取領取相關資料，內含：
  1. 研究生論文研究計畫發表程序
  2. 論文研究計畫發表試場應注意事項
  3. 碩士論文計畫審查表(一式三份)
  4. 聘函
  5. 海報(請張貼於發表地點前，並於發表完後繳回系辦公室)
  6. 牛皮紙信封1只
  7. 校內口委經費憑證(請於發表當天請口委簽名)及校外口委費信封1只。
- (二) 發表當天請提早1個小時到校，以辦妥所需設備、器材之借用手續，張貼口試海報(消耗性物品請自行準備)。
- (三) 結束後將上述資料袋表單繳回系辦。

# 國立屏東大學特殊教育學系碩士班 研究生論文指導教授申請書

申請日期：            年        月        日

姓 名		學 號	
班 別	日/夜間      碩士班 年級	聯絡電話	
論文題目 (可暫訂)			
擬聘請之 指導教授	<div style="display: flex; justify-content: space-between;"> <span>1. 系所：</span> <span>姓名：</span> </div> <div style="border-top: 1px solid black; margin-top: 5px;"> <span style="display: block;">指導教授簽名：</span> </div>		
擬聘請之 協同指導教授	<div style="display: flex; justify-content: space-between;"> <span>2. 系所：</span> <span>姓名：</span> </div> <div style="border-top: 1px solid black; margin-top: 5px;"> <span style="display: block;">指導教授簽名：</span> </div>		
系主任簽名			

說明：

1. 請詳填上列表格以利發聘。
2. 碩士班論文指導教授之聘請，以本校助理教授以上之教師為原則。
3. 碩士班論文指導教授為一人，有必要時，指導教授與系主任協調後推薦遴聘協同指導教授共同指導學生。
4. 指導教授指導碩士班學生論文(含夜間進修碩士班)研究生每班至多八名。
5. 本表僅留存於各學系。



**國立屏東大學特殊教育學系碩士班  
研究生更換論文指導教授申請書**

填表日期：          年          月          日

姓名		學號	
班別	日/夜間      碩士班 年級	組別	
更換原因			
原指導教授	系所：  姓名：	簽名：	
新聘指導教授	系所：  姓名：	簽名：	
系主任簽名			

說明：

1. 若學生仍在修習「論文」課程，請將本資料表敬會課務組，以利期末新聘指導教授登錄成績。
2. 本表僅留存於各學系。

**國立屏東大學特殊教育學系碩士班  
研究生論文研究計畫發表申請單**

申請日期：      年

月      日

姓      名		學      號	
學制別	日間碩士班____年級	聯絡電話	
論文題目			
發表時間	年      月      日 時              分	發表地點 (系辦公室排定)	
指導教授推薦 評論教授名單 (校內教師為原則)	學校系所： 姓      名：		
聘請校外委員理由			
指導教授 簽      名	<input type="checkbox"/> 已符合論文專業	系主任 簽      名	

說明：

- 1.碩士班、在職進修碩士學位班  
 論文計畫考試委員 2 人（必要時得 3 人），指導教授為當然委員  
 校內評論 1 人：由指導教授加倍推薦，經系主任同意後擇定之。
- 2.論文研究計畫發表之申請起訖時間  
 碩士班：計畫發表日前 14 天提出申請。
- 3.論文研究計畫發表截止日  
 上學期：一月三十一日  
 下學期：七月三十一日
- 4.填寫申請單注意事項  
 (1)請備妥研究計畫本二本（送評論教授及指導教授），連同此申請單向系辦提出申請。  
 (2)申請日期和發表日期間隔至少 14 週以上，以利行政作業。
- 5.本表僅留存於各學系。

## 國立屏東大學特殊教育學系碩士班 研究生論文計畫發表會程序

- 一、 主持人致詞(5 分鐘)
- 二、 研究生報告研究計畫內容(20-30 分鐘)
- 三、 師長或同學發問、指正或提出建議、研究生說明(20-30 分鐘)
- 四、 主持人總結(5 分鐘)
- 五、 散會

## 國立屏東大學特殊教育學系 碩士班論文研究計畫發表試場應注意事項

- 一、 試場服務同學由準備發表之研究生聯絡決定之，人數以不少於三人為則，其中一人擔任紀錄，其餘作一般服務。
- 二、 試場服務同學之主要工作，在於佈置試場與準備茶水、紙張、原子筆、論文評分表、口試程序表及相關器材、資料等。
- 三、 試場服務同學應在口試 30 分鐘前完成一切準備工作。
- 四、 發表進行時紀錄應力求扼要確實。
- 五、 試場服務同學非必要時不宜遠離，以隨時協助處理相關事宜。
- 六、 口試結束後，立即清除試場，以保持試場之整潔。並清點歸還所辦公室借用之所有設備、器材等物品。

**國立屏東大學特殊教育學系碩士班**  
**碩士論文計畫審查表**

研究生姓名		日期		組別	
論文計畫題目					
意見審查					
審查結果	論文計畫 的可行性	<input type="checkbox"/> 通過 <input type="checkbox"/> 修改後通過 <input type="checkbox"/> 未通過			
審查者簽名	<div style="text-align: right;">民國    年    月    日</div>				

本表僅留存於各學系。

# 聘 函

(○○○)屏東大學特教聘字第○○○○○○○號

受聘者：○○○ 教授

茲敦聘

台端為本系○學年度第○學期碩士班研究生

○○○之碩士學位論文研究計畫發表口試委員

論文口試題目：

口試時間：○年○月○日（星期○）○午○時○分

口試地點：本校民生校區五育樓○樓○教室

系主任

中 華 民 國 ○ 年 ○ 月 ○ 日(口試日期)

國立屏東大學特殊教育學系

碩士班論文研究計畫發表

論文題目：

指導教授：博士

研究生：

日期：年 月 日 星期

時間：下午 時 分

地點：

## 附錄四：論文口試流程及表單

### 特殊教育學系研究生論文口試申請至離校流程說明

#### 一、論文口試條件、時間及做法：

- (一) 條件：研究生於論文研究計畫通過日起三個月後，於預定論文口試日十四天前，經指導教授同意及系所主管審查核定(含論文口試紙本)，始得提出論文口試之申請。
- (二) 各學年度論文口試截止日期與時間
  - 1. 日期：碩士論文口試每學期舉行一次，第一學期應自研究生完成該學期註冊手續起至一月十五日止；第二學期應自研究生完成該學期註冊手續起至七月十五日止。未依規定時限舉行論文口試，視為該學期未畢業。
  - 2. 時間：研究生應於論文口試前 **14 日** 提出申請，並繳交紙本及電子檔至系辦(請至本系網站下載口試相關表格)。
- (三) 做法：
  - 1. 交付「研究生論文考試申請表」、論文口試紙本(3 本，含寄送予校外口委之郵資及信封)至系辦公室，並確認口試地點。
  - 2. 交付「研究生論文考試委員推薦書」至系辦公室，除指導教授外，另有 2 名口試委員，並請事先聯繫口試委員。
    - \* 口試前三天，研究生應再次聯繫校內外委員，確認並負責接送事宜，如有任何突發變動，應立即通知系辦公室協處理。

#### 二、論文口試：

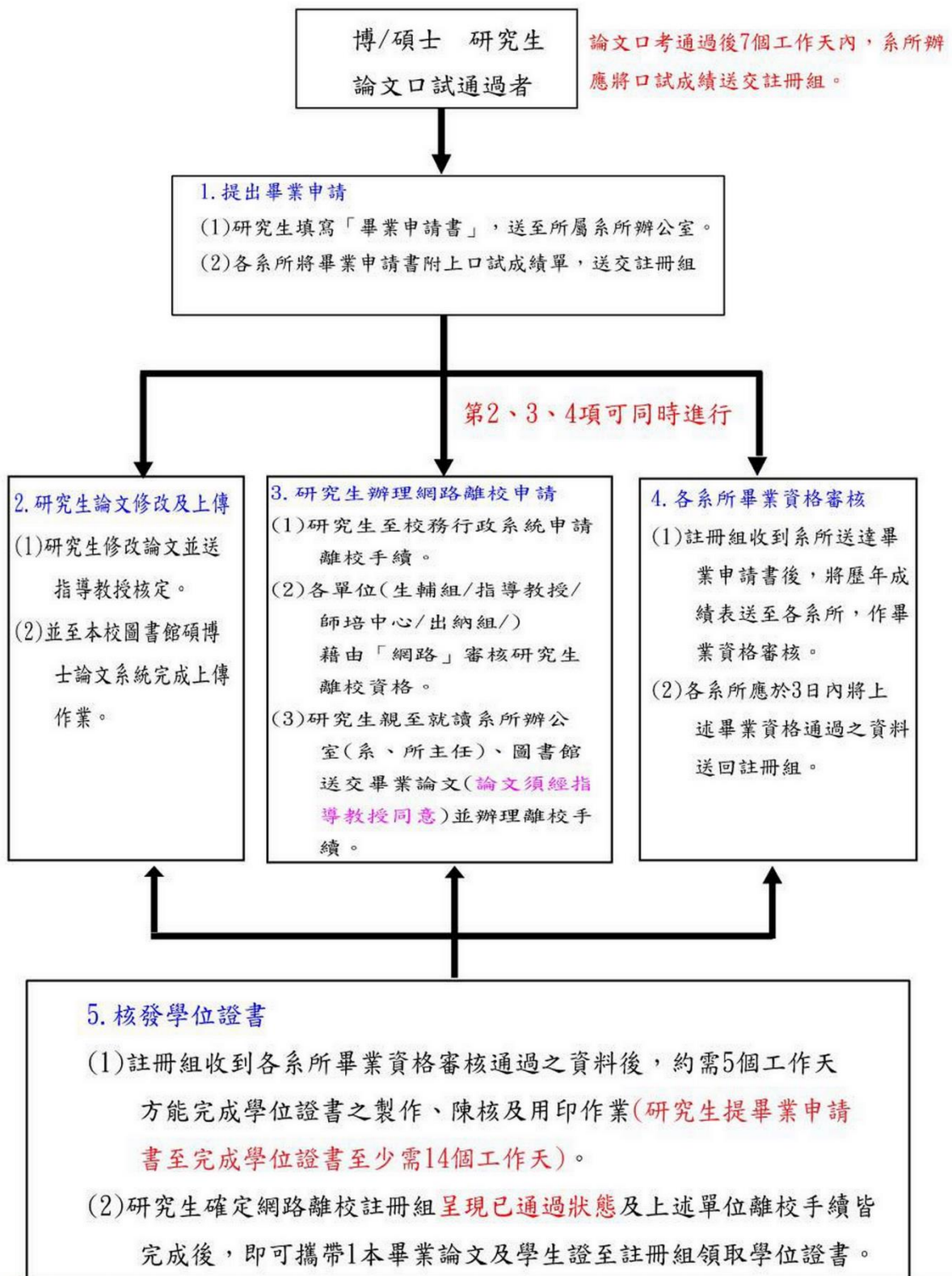
- (一) 研究生應於口試前至系辦領取透明資料袋，內含：
  - 1. 碩士論文口試發表程序
  - 2. 碩士班論文口試試場應注意事項
  - 3. 碩士論文口試評分表(一式三份)
  - 4. 研究生學位論文成績繳送單(1 張)
  - 5. 碩士學位論文簽名頁(1 張)
  - 6. 聘函
  - 7. 海報(請張貼於發表地點前，並於發表完後回系辦公室)
  - 8. 牛皮紙信封 1 只
  - 9. 校內外口委經費憑證(請於發表當天請口委簽名)
  - 10. 國立屏東大學畢業申請書(1 張)
- (二) 發表當天請提早 1 個小時到校，以辦妥所需設備、器材之借用手續，張貼口試海報  
(消耗性物品請自行準備)。
- (三) 結束後將上述資料袋表單繳回系辦。

※ 若有改論文題目，請修正後重新列印『成績繳送單』及『簽名頁』，並請委員簽名。

※ 修習教育學程者，請於修畢後再提出畢業申請書及辦理離校手續。



## 研究生畢業離校申請作業流程



# 國立屏東大學特殊教育學系碩士班 研究生論文考試申請表

申請日期：    年    月    日

姓    名		學    號	
班    別	日間碩士班_____年級	計 畫 發 表 日                      期	
論 文 題 目			
預計提出 論文日期 (請自填時段)		擬畢業月份	月
學術倫理課程 審核	<input type="checkbox"/> 通過 <input type="checkbox"/> 不通過 未通過者不得提出口試	系辦人員	
指導教授簽名	<input type="checkbox"/> 已符合專業論文	系主任簽名	
口試地點			
繳驗文件	<input type="checkbox"/> 論文研究計畫審查通過日為____年____月____日，已滿3個月 <input type="checkbox"/> 論文口試委員推薦書1份 <input type="checkbox"/> 歷年成績表1份(校務行政系統下載) <input type="checkbox"/> 參與學術活動積點_____點 <input type="checkbox"/> 完成校務系統學術倫理審核作業(104學年度起入學研究生適用)		

說明：

## 1.論文計畫發表與論文考試相隔時間

碩士班學生於論文計畫發表日三個月後，可申請論文考試。

## 2.論文考試之申請起訖時間

第一學期應自註冊後至12月31日前；第二學期應自註冊後至7月1日前

## 3.論文考試之時間

上學期：申請論文考試後至次年1月15日前；

下學期：申請論文考試後至該年7月15日前

## 4.填寫申請表注意事項

(1)請申請一份歷年成績單以供查核學分。

(2)請備妥論文考試三本(校外、內口試委員、指導教授)及申請表，於口試前14天送交系辦，由系辦分別隨聘書統一寄送。

## 5.本表僅留存於各學系。

**國立屏東大學特殊教育學系碩士班  
論文口試委員推薦書**

研究生姓名		學 號	
班 別	<input type="checkbox"/> 碩士班 <input type="checkbox"/> 碩士在職專班		
論文題目			
<b>校內口試委員</b>			
姓 名		職級(稱)	
服務系所			
研究專長			
聯絡電話			
<b>校外口試委員</b> （請學生自行聯絡委員確認口試時間和相關事宜）			
姓 名		職級(稱)	
服務學校/系所			
研究專長			
聯絡電話			
需正式發公文： <input type="checkbox"/> 需要 <input type="checkbox"/> 不需要			
指導教授：                      簽名		系主任：                      核章	

備註：碩士學位考試委員（含指導教授）為三人（惟若有二位擔任共同指導教授者，得增聘為四人），其中應有一位校外委員。

## 國立屏東大學特殊教育學系碩士班 研究生論文口試發表程序

- 一、 主持人致詞(5 分鐘)
- 二、 研究生報告研究計畫內容(20-30 分鐘)
- 三、 師長或同學發問、指正或提出建議、研究生說明(20-30 分鐘)
- 四、 主持人總結(5 分鐘)
- 五、 散會

## 國立屏東大學特殊教育學系 碩士班論文口試試場應注意事項

- 一、 試場服務同學由準備口試之研究生聯絡決定之，人數以不少於三人為則，其中一人擔任紀錄，其餘作一般服務。
- 二、 試場服務同學之主要工作，在於佈置試場與準備茶水、紙張、原子筆、論文評分表、口試程序表及相關器材、資料等。
- 三、 試場服務同學應在口試 30 分鐘前完成一切準備工作。
- 四、 口試進行時紀錄應力求扼要確實。
- 五、 試場服務同學非必要時不宜遠離，以便隨時協助處理相關事宜。
- 六、 口試結束後，立即清除試場，以保持試場之整潔。並清點歸還所辦公室借用之所有設備、器材等物品。

國立屏東大學特殊教育學系碩士班  
碩士論文口試評分表

日期： 年 月 日

研究生姓名		學號	
論文題目			
評語 或 修正 意見			
口試成績			
口試委員	簽 名		

備註：1.學位口試成績以七十分為及格，一百分為滿分。

2.在評分與提出評語或修正意見時，請以下列四方面為考量的

重點： I文字及組織

## II 研究方法及步驟

### III 內容與觀點

#### IV 創見及貢獻

3.如篇幅不足，請另紙繕附。

4. 本表僅留存於各學系。

國立屏東大學特殊教育學系碩士班  
研究生學位論文成績繳送單

學生姓名：

學 號：

指導教授：

論文名稱：

論文分數： 分（平均，四捨五入取整數）

通過日期： 年 月 日

論文類別：☐藝術類☐應用科技類☐體育運動類☐專業實務類☐學位論文

口試委員主席：\_\_\_\_\_

口試委員：\_\_\_\_\_

符合專業：☐是 ☐否 校外委員：\_\_\_\_\_

主任或所長：\_\_\_\_\_

年 月 日  
(請蓋系所戳章)

※附 註：本單請於論文口試通過一週內送交教務處註冊組。

※請指導教授依照學生論文是否符合教師升等範圍準用專科以上學校教師資格審  
定辦法勾選類別。

國立屏東大學特殊教育學系碩士班  
碩士論文

研究生：○○○

論文題目

本論文經審查及口試合格特此證明

論文口試委員會主席 \_\_\_\_\_

委員 \_\_\_\_\_

委員 \_\_\_\_\_

指導教授：○○○博士 \_\_\_\_\_

系主任：○○○博士 \_\_\_\_\_

中 華 民 國                      年                      月                      日



# 聘 函

(○○○)屏東大學特教聘字第○○○○○○○號

受聘者：○○○ 教授

茲敦聘

台端為本系○學年度第○學期碩士班研究生○○○之  
碩士學位論文口試委員

論文口試題目：

口試時間：○年○月○日（星期○）○午○時○分

口試地點：本校民生校區五育樓○樓○教室

校長

中 華 民 國 ○ 年 ○ 月 ○ 日(口試日期)

國立屏東大學特殊教育學系

碩士班論文考試發表

論文題目：

指導教授：博士

研究生：

日期：年 月 日 星期

時間：下午 時 分

地點：

# 國立屏東大學畢業申請書（研究生專用）

申請日期： 年 月 日

申請人	中文姓名			英文姓名	(同護照姓名)
畢業系/所	<input type="checkbox"/> 博士班 <input type="checkbox"/> 碩士班 <input type="checkbox"/> 碩士在職專班 特殊教育學系(所)		學號		
入學時間	學年度	學期	出生日期	年	月 日
學位證書加註原入學學校名稱調查 (不要加註者請勿簽名)	本人需要於學位證書加註原入學學校名稱 (103 學年後入學者一律不加註) <input type="checkbox"/> 國立屏東教育大學 <input type="checkbox"/> 國立屏東商業技術學院。 簽名：				
論文口試時間	年	月	日	本學期是否有選課 <input type="checkbox"/> 是 <input type="checkbox"/> 否 學術倫理是否通過 <input type="checkbox"/> 是 <input type="checkbox"/> 否	
論文題目	(論文題目若有修改須與原口試論文成績繳送單簽名頁題目一致)				
第一階段：以上資料由學生填寫完畢後送該系所承辦人員。					
第二階段：系所承辦人員接獲申請後於 1 週內連同論文繳送成績單一併送至進修教學組/專案業務組					
入學前畢業學歷： <input type="checkbox"/> 大學(含)以上 <input type="checkbox"/> 同等學力 (須加修 學分)	畢業應修畢學分數： 總計 學分 必修 學分 選修 學分		實際取得畢業學分數： 總計 學分 必修 學分 選修 學分		
其他系所修業相關規定： <input type="checkbox"/> 已完成 <input type="checkbox"/> 未能完成 本欄由系/所承辦人填寫	審核	承辦人	系所主管	院長	師培中心 未修學程者可略
第三階段：由系所審核畢業資格，通過後始得辦理離校手續。					
陳 請 複 核					
承辦人	註冊組組長	教務長		校長	
請准予用印(含鋼印)					
※申請人未能於預計畢業學期規定最後離校日(上學期為下學期註冊日、下學期最後離校日期為八月十五日、在職進修暑期班為十一月三十日)完成離校手續，本申請書應予作廢，所製作之學位證書應予銷毀。 ※研究生需修滿規定之學分，且通過論文口試，始得申請畢業，申請畢業須於學期開始且完成註冊手續，未符規定者，逕予駁回申請。104學年入學研究生口試前須通過「學術倫理」課程證明。 ※申請畢業之該學期，若有修讀課程須修畢學期規定之週數，始得領取畢業證書。					

表單編號：N103406-5

**國立屏東大學特殊教育學系**  
**碩士班研究生參與學術活動積點登錄表**

申請日期：      年      月      日

研究生姓名				學號			
學術活動或 刊物名稱	論文題目	日期	期/卷 地點	頁次	點數 (累計)	認證	

說明：

- 1.學術活動包括特殊教育之學術論著發表、參與研討會、論文研究計畫及論文之口試。
- 2.認證欄由指導教授、系主任或學術活動辦理單位主席簽名認可。
- 3.研究生申請論文考試時，請出示本表。
- 4.表格不敷使用時，請自行影印使用。