

(內容重要，請妥慎保存)

國立屏東大學 特殊教育學系

112 學年度大學部 課程與學習手冊

(112 學年度入學學生適用)

校址：900 屏東市民生路 4 之 18 號(民生校區)

電話：08-7663800 轉 31701

特教系 LINE 官網：<https://lin.ee/YOiKu3W>

本系網頁：<https://special.nptu.edu.tw/app/index.php>

特殊教育學系 編印
中華民國 112 年 8 月

目 錄

壹、特殊教育學系簡介.....	3
一、學系沿革與展望	4
二、歷屆系主任	5
三、本系師長	6
四、空間及設備	7
貳、核心能力與檢核機制.....	10
一、教育目標	12
二、核心能力與能力指標	12
三、能力指標檢核機制	13
參、課程架構與修業規定.....	19
一、修課說明	21
二、整體課程示意圖表	24
三、課程列表	25
肆、通識教育課程（含法規）	44
伍、附錄.....	46
附錄一：相關法規（大學部）	48
附錄二：相關資源	76

系主任給新生的話



屏東大學特殊教育學系——因為相信每一個人的存在都有其尊貴與價值，所應運而生的系——我們敬重每一個生命，用無盡的愛與關懷去體現每一個生命的價值，我不知道，在入學前你對這個系的瞭解有多少，但是我知道進入這個系定能豐富你的生命體驗，寬廣你對教育的視野。如果進入系辦公室之前，你留心走廊的盡頭，映入眼簾的「LOVE&CARE」紅字，其實正是我們設系的核心價值，我們期盼每一位同學都能具備特殊教育的專業知能，但是我們更期盼每一位同學具有人文及社會關懷，同學要能走入人群、走入社會，瞭解差異、尊重差異，進而具有關懷弱勢的情懷。

本系是全師培學系，同學入學本系的同時就具有師資生的資格，未來只要通過教師資格檢定考試就可以取得特教教師證，從 86 學年度設系至今，畢業校友遍佈全國，主要擔任國小階段特殊教育班（含身心障礙與資賦優異）教師。雖然目前因為少子化，教師缺額不斷縮減，但是本系早已注意到國家關注學前特殊教育的政策，率先調整課程結構向教育部爭取於大學部培育師資，獲核定於 103 學年度開始，本系同學可取得國小身障教師資格、國小資優教師資格及幼兒園階段特殊教育教師資格。近年來，我們的畢業生在各縣市的幼兒園階段特教教師甄試都有相當傲人的成績，已是各縣市學前特殊教育的前鋒與中堅。如果成為誨人不倦的教師是你的生涯目標，那麼請你在大學階段務必參與系上所規劃的各種正式、非正式課程與活動，相信在師長們的循循善誘，與畢業學長姊無私的實務經驗支持下，畢業後一定能圓教師夢。除了擔任特殊教育教師外，善用本系的核心專業訓練，同學也可加入其他次專長的學習，未來可從事早療、長照、社福、補教、公職等工作，開創多元生涯之路。

經歷 Covid-19 疫情，在未來的幾年甚至幾十年裡，我們的生活方式、工作的方式甚至學習方式都發生巨大的變化，面對一個充滿不確定的新時代，不斷的學習、培養思考及問題解決能力，都是你該擁有的基本技能。特教系的師長們在學術專業上各有專精，且多數具有豐厚的實務經驗，在後疫情時代，師長們也有全新的思維與作法，來協助各位在大學四年培養因應未來世界的能力。主任在此歡迎各位成為特教系的一員，希望四年後的你可以帶著滿滿的收穫，自信的迎接人生的另一階段。

特教系系主任 侯雅齡

112 年 8 月

系學會代表給新生的話



親愛的學弟妹們：

歡迎你們來到屏東大學特教系就讀。很高興你們能和我們一同搭上這台絢麗奪目的特教系列車，因為在接下來的大學四年中，除了修習特殊教育課程外，還有系上特有的自主社群，其中包含讀書會、以及各式各樣的特教相關知能講座；在課餘時間，則會共同參與系學會所舉辦的活動與營隊，抑或是參加系上球隊，維持自己健康的體態，讓你(妳)能夠在讀書之餘，充實自己在各方面的知識，學習到更多課本上所學不到的軟實力。

在搭乘列車的途中，將會有最專業的師長，以及最敬愛的學長姐們陪著你們一同前行，相互關照與幫忙，發揮「共好」的心態，讓你們能在大學的這四年中都能受到良好的照顧。

最後，無論你們當初選擇就讀特教系的原因為何，都希望你們在這四年中，能夠秉持著「以終為始」的精神來學習，在參與每一項活動的過程中，逐步地找到自己所要達成的目標，並持續地朝著此方向精進自己的能力，成為自己心目中所嚮往的那個模樣，過程也許有些顛簸，偶有碎石，但不用擔心，特教系這個大家庭會一路陪著大家實現夢想。

祝福你們在大學四年中，能夠實現理想，滿載而歸。

再次歡迎你(妳)成為屏東大學特教系的一員！

特教系系學會會長林宛蓁、副系會長黃子懿

112 年 8 月

壹、特殊教育學系簡介

一、學系沿革與展望

(一) 學系沿革

69 年 9 月成立特殊教育中心。

79 學年度本校由師專改制師院，於初等教育系（今教育系）設特殊教育組，並開設特殊教育學分班，培育具特殊教育專長之國小教師。

81 至 85 學年度辦理學士後國小特殊教育師資班。

86 學年度成立特教系，大學聯招招收新生一班，男女各 20 名，全數 40 名公費生。

90 學年度正式成立特殊教育碩士班。

93 學年度辦理「學士後中等學校特殊教育師資職前教育學分班」。

98 學年接受屏東縣政府委託，辦理「資賦優異類師資職前教育課程學分班」提供現職老師在職進修。

98 學年度辦理特殊教育教學碩士班，以提供具有教師資格之國小或幼兒園教師進修特殊教育之機會。

100 學年度獲核定辦理特殊教育在職碩士專班。

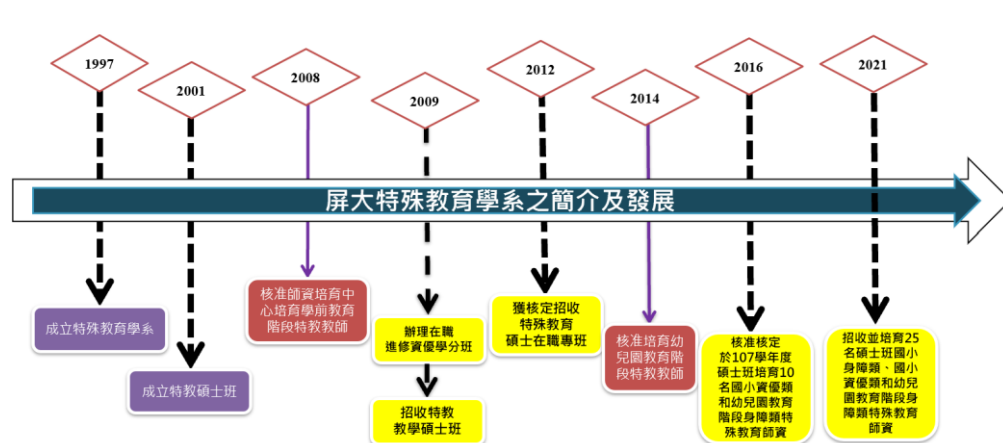
101 學年度特殊教育學系碩士在職專班開始招生。

103 學年度獲核定培育幼兒園教育階段身心障礙類師資。

105 學年度獲核定培育碩士班幼兒園教育階段身心障礙組師資類科和國小教育階段資賦優異組師資類科。

107 學年度至 109 學年度招收碩士班師資生，師資類科包含幼兒園教育階段身心障礙組和國小教育階段資賦優異組。

110 學年度起日間碩士班改為全師培，招收 25 名碩士班師資生，師資類科包含國小教育階段身心障礙組及資賦優異組，以及幼兒園教育階段身心障礙組。



(二) 展望

本系致力於培育優秀的特殊教育教師，目前系友遍及全國各地。因應師資培育政策的變革，以及學校的轉型與校務整體發展，設系以來也不斷地調整發展目標與組織架構，期能成為南台灣培育特殊教育人才的重鎮，包含：考量非教育人員對特殊教育進修的需求，轉型設立在職專班；配合政府對學前特教的重視，爭取培育學前特教師資；引領特教師資素質的提升，開辦全師培的特教碩士班。在歷屆主管與系所師生的努力下，我們在政策的擘化與學生的就業發展都有良好的成效，展望未來本系將繼續弘揚師道、培育高素質的良師以及特殊教育專業人才。

二、歷屆系主任

<u>任期</u>	<u>系主任</u>
86.08～89.07	胡永崇
89.08～92.07	羅湘敏
92.08～95.07	張英鵬
95.08～98.07	楊淑蘭
98.08～101.07	黃玉枝
101.08～106.07	侯雅齡
106.08～107.07	黃玉枝
107.08～108.06	蔡桂芳
108.07～109.07	黃秋霞
109.08～111.01	楊淑蘭
111.02～111.07	簡成熙院長代理
111.08～迄今	侯雅齡

三、本系師長

本系共有專任教師 9 名，其中教授 3 名、副教授 1 名、助理教授 5 名，全部具博士學位。100 學年度起至今，聘請國立臺灣師範大學名譽教授吳武典教授為講座教授。

姓名	職稱	最高學歷	專長與研究領域
吳武典	榮譽講座教授	美國肯塔基大學 哲學博士 (主修學校心理學)	資優教育、特殊教育(特教政策)、 輔導與諮商、心理評量
侯雅齡	教授兼系主任	國立高雄師範大學 特殊教育學系博士	資賦優異、創造力、教育統計、 心理測驗、學習動機
黃玉枝	教授	國立臺灣師範大學 特殊教育學系博士	聽覺障礙、智能障礙、特殊教育 教學策略、身心障礙學生科學學習
楊淑蘭	教授	美國伊利諾大學香檳校 區語言病理學博士 國立臺灣師範大學 諮商心理學系博士	溝通障礙、語暢異常(口吃和迅 吃)、情緒障礙、心理諮商
黃秋霞	副教授	美國亞歷桑納州立大學 哲學博士 (主修特殊教育)	學習障礙、特殊教育教學策略、 情緒障礙
張茹茵	助理教授兼 特殊教育 中心主任	國立成功大學 醫學工程學系博士	學前特殊教育、科技輔具、 物理治療、復健醫學
陳麗圓	助理教授	美國維吉尼亞大學 哲學博士 (主修特殊教育)	智能障礙、特殊教育課程與教學 重度及多重障礙、特殊教育科技
鍾儀潔	助理教授	美國俄亥俄州立大學 哲學博士 (主修特殊教育)	自閉症、應用行為分析、 情緒行為問題
蔡敏瑛	助理教授	國立臺灣師範大學 特殊教育學系博士	資優教育、創造力、課程與教 學、 情意教育與心理輔導
謝中君	助理教授	國立台灣師範大學 特殊教育學系博士	學前特殊教育、早期療育、 身心障礙者家庭支援、 發展遲緩兒評量、職能治療

四、空間及設備

(一) 空間

本系位於民生校區五育樓 10 樓。包括以下空間：

辦公空間：主任辦公室、系辦公室、會議室

專業教室：知動教室、多功能智慧教室、創意教室、特殊教育實境教室、特殊教育模擬教室(可容納 25 人)

自主討論區：LOVE & CARE 討論室、走道休憩討論區

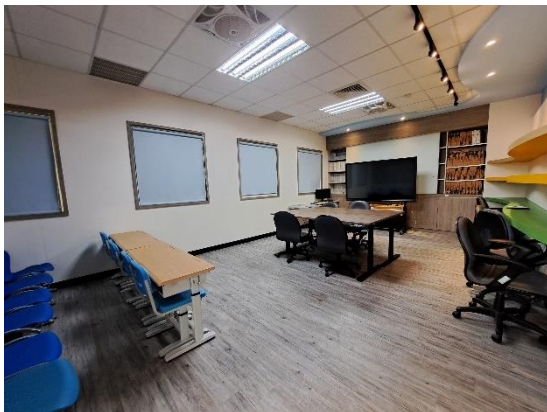
研究生置物櫃區



多功能智慧教室(可容納 45 人)



知動教室(可容納 30 人)



特殊教育實境教室(可容納 15 人)



創意教室(可容納 20 人)



LOVE & CARE 討論室



走道休憩討論區

（二）教學設備

本校五育樓普通教室以及本系五間專業教室皆有冷氣空調、數位講桌、單槍投影機、音響等設備。創意教室及特殊教育模擬教室另配有電子白板、多功能智慧教室及創意教室另配有大呎吋電視螢幕。

系辦備有數位相機及攝影機、腳架、筆記型電腦、平板、3D 列印機、護貝機、單槍投影機、投影布幕、音響、移動式海報機……等設備，供師生借用。

此外，為能促進遠距及複合式教學成效，本系亦備有 86 及 70 吋移動式大型電子白板、高級錄音麥克風、視訊轉接器、攝影背景綠幕及輔助燈具、實物投影機、網路攝影機……等設備，供師生借用。

（三）教材教具

本系備有數百項生活學習輔具、桌遊、基礎認知、感覺統合、溝通輔具……等各類教具，也有各類教學教材與教材製作材料，可提供師生借用。

（四）期刊書籍

本系蒐集各類特殊教育期刊及學報、書籍，特殊教育實境教室存放本系畢業學生論文，可提供師生借閱。

（五）測驗工具

本系及特殊教育中心有國內、外各類測驗工具，包括認知、情緒行為、語言溝通、讀寫障礙等心理評量工具數百項，若課程及研究有使用需求，可依規定辦法，向系辦或特教中心填寫申請書登記借用。

貳、核心能力與檢核機制

一、教育目標

本學系大學部的教育目標有以下三項：

1. 培育優質國小及幼兒園教育階段特殊教育教師
2. 培育具有特殊教育專長之機構與教育產業人員
3. 培養具社會參與及國際視野之特殊教育人員

二、核心能力與能力指標

教育目標	核心能力	能力指標	檢核機制
1. 培育優質國小及幼兒園教育階段特殊教育教師 2. 培育具有特殊教育專長之機構與教育產業人員 3. 培養具社會參與及國際視野之特殊教育人員	SPU 1. 專業倫理與敬業精神	SPU 11. 認同特殊教育專業倫理 SPU 12. 實踐特殊教育專業倫理	1. 課程內評量 2. 學科考試 3. 術科考試 4. 歷程與成果檔案評量 5. 校外見習一週 6. 100 小時志工服務時數
	SPU 2. 特殊教育專業知能	SPU 21. 具備特殊教育理論基礎知識 SPU 22. 瞭解特殊需求學生的身心特質與學習發展 SPU 23. 探究特殊教育相關議題 SPU 24. 瞭解特殊教育行政與身心障礙者權益相關法規	
	SPU 3. 特殊教育實務工作知能	SPU 31. 具備鑑定特殊需求學生的能力並提供適切的教育與支持 SPU 32. 具備評量特殊需求學生的能力並依據評量結果調整教學 SPU 33. 提供特殊需求學生適性課程 SPU 34. 能將議題融入課程與教學 SPU 35. 反思專業實踐，充實領域教學知能 SPU 36. 規劃特殊需求學生良好學習環境 SPU 37. 運用有效的教學與輔導策略 SPU 38. 設計與應用輔助科技	
	SPU 4. 溝通協調與團隊合作能力	SPU 41. 瞭解特殊教育相關資源 SPU 42. 具備與特殊教育相關人員專業合作的能力	
	SPU 5. 社會參與及國際視野	SPU 51. 參與社會服務 SPU 52. 瞭解世界特殊教育發展趨勢	

三、能力指標檢核機制

為確保本系培育學生之品質，訂有能力指標的檢核機制，一一說明如下：

(一) 課程內評量

各項核心能力指標皆有本系數個科目對應，因此，需修畢本系各類課程且達到 60 分及格分數，方能代表具備基本的核心能力。每學期初需自行審視畢業學分總表；畢業前由本系行政團隊審核總學分數及各類課程學分數是否符合畢業及修畢各類師資職前課程之條件。

(二) 特教知能檢核

特教知能檢核內容包括學科考試（教檢科目內容）、術科考試（實務能力檢測採融入課程模式進行，由任課老師安排於期末時進行檢測）、以及歷程與成果檔案評量（自評與省思、擇選優良作品），每年依公告的計畫執行各項檢核活動，詳情請參閱系網頁歷年的活動紀錄。

(三) 校外見習一週

為增加學生特殊教育實務知能，每位學生需於大三開學前利用期初或期末、或四個寒暑假的課餘時間，到小學、幼兒園或機構見習一週。過程包括找尋適合學校並取得同意、撰寫見習計畫並提出申請、完成見習活動、撰寫見習心得報告等。詳細申請及審核程序請參閱系網頁公告。

(四) 100 小時志工服務

為滋養學生人文素養及社會責任等公民素養，本系學生須於畢業前完成至少 100 小時的志工服務。服務內容須與教學、輔導或宣傳特殊教育、協助系上活動相關，例如協助本系及特教中心、各縣市政府及學校、幼兒園、民間身障社福團體……等單位舉辦的營隊或活動。至少參與三個不同活動志工，同一個活動最多採計 50 小時，超過部份不採計。由學生自行記錄服務時數並保管服務證明書，於時數滿 100 小時後，繳交紀錄及證明給系辦以完成登錄。詳細申請及審核程序、表單請參閱系網頁公告。

參、課程架構與修業規定

一、修課說明

(一) 課程架構與應修學分

本系畢業學分數 128 學分；若加修習師資職前教育課程身心障礙組幼兒園教育階段者，畢業學分數為 134 學分。

- 1.特殊教育學校（班）師資職前教育課程（以下簡稱「特教師資職前課程」）
國民小學教育階段（身心障礙組、資賦優異組）須修習至少 48 學分；
幼兒園教育階段須修習至少 45 學分。
- 2.系必、選修課程：【特殊教育專業服務學習】為必修課程，其餘為選修課程。
- 3.自由選修課程：20 學分（可跨系、院、校之選修課程）。
- 4.通識課程：28 學分。

(二) 特教師資職前課程修課規定

- 1.應依教育部 108 年 8 月 22 日臺教師（二）字第 1080122075 號函同意核定之特殊教育學系學生修習特殊教育教師身心障礙組（國民小學教育階段及幼兒園教育階段）、資賦優異組（國民小學教育階段）師資職前教育課程教育專業課程科目及學分一覽表修習之。特殊教育學系師資培育學生（以下簡稱「師資生」）須修習特教師資職前教育課程方能具備考取特殊教育教師之資格。
- 2.大學部師資生須修習特殊教育學校（班）師資職前教育課程至少 48 學分。
- 3.特教師資職前課程分為「國民小學／幼兒園師資職前教育教育專業課程」、「特殊教育專業課程」及「特殊需求領域及領域/科目調整教學知識課程」，至少 48 學分。
 - (1)國民小學/幼兒園師資職前教育專業課程：
【國民小學師資類科教育專業課程】至少 10 學分
【幼兒園師資類科教育專業課程】至少 16 學分
 - (2)特殊教育專業課程：
【教育基礎】國民小學教育階段至少 9 學分；幼兒園教育階段至少 11 學分
【教育方法】國民小學教育階段至少 9 學分；幼兒園教育階段至少 8 學分
【教育實踐】至少 10 學分
 - (3)特殊需求領域及領域/科目調整教學知識課程：至少 10 學分
- 4.若「特教師資職前課程」修習已達規定學分數，超修學分得列入「系、必選修課程」或「自由選修」學分。

(三) 系必、選修課程修課規定

- 1.系必修課程【特殊教育專業服務學習】2 學分。
- 2.若「系、必選修課程」修習已達規定學分數，超修之學分得列入「自由選修」學分。

(四) 自由選修

- 1.於 106 年第 1 學期第 2 次校課程委員會（107 年 1 月 11 日）通過開放自由選修 20 學分，並自 107 學年度起入學新生適用。
- 2.「特教師資職前課程」與「系必、選修」修習已達規定學分數，超修之學分得列入「自由選修」學分。

(五) 通識教育課程

- 1.通識課程依據《國立屏東大學通識教育課程實施辦法》規範。
- 2.須修畢 28 學分。
- 3.通識教育課程不得列為系所之必、選修及自由選修學分。

(六) 註記次專長-學科次專長

師資生若要註記學科次專長，可修習教育學系規劃之「國民小學師資類科職前教育課程專門課程」至少 10 學分（得列入「自由選修」學分），即可在修畢師資職前教育證明書註記「次專長-學科專長」。

(七) 註記次專長-輔助科技需求專長

師資生若要註記輔助科技需求專長，可修習本系規劃之特殊學校（班）師資類科「輔助科技需求專長」課程，教育基礎知識與方法（最低學分數 6 學分）和教育實務與實習（最低學分數 4 學分），加上本系「特殊需求領域及領域/科目調整教學知識課程」的「輔助科技應用」，即可符合註記輔助科技需求專長總學分數 12 學分的規定，在修畢師資職前教育證明書註記「次專長-輔助科技需求專長」。

(八) 必修「生涯規劃」及「職業教育與訓練」之採認

- 1.依據《技術及職業教育法》第 24 條規定，高級中等以下學校師資職前教育課程應將【生涯規劃】、【職業教育與訓練】相關科目列為必修學分。因此本系國小階段（身障及資優組）需符合要求，學前特教階段不限。
- 2.下列方式皆予以採認，本系學生需擇一完成：
 - (1)學校開設之課程：修畢「生涯規劃」及「職業教育與訓練」至少各 1 學分以上或合併為各 9 小時以上的相關科目。申請採認時須檢附歷年成績單正本一份。
 - (2)研習課程：教育學院與師培中心每學期皆會辦理「生涯規劃」及「職業教育與訓練」各 9 小時之工作坊，而特教系則不定期辦理專給特教系師資生之工作坊，辦理時間皆會公告在前述單位網站。

(九) 非師資生、放棄師資生資格

本系為全師培學系，若因故欲放棄師資生資格，需向系辦提出申請。申請通過後為非師資生之身份，不能取得修畢師資職前教育課程證明書，且仍須依本系及本校相關修業規定修畢各類課程以符合畢業條件。

- 1.須依相關規定修習通識教育課程 28 學分以上。
- 2.須修習本系專業課程（師資類科教育專業課程、特殊教育專業課程及系必選修）至少 40 學分（其中包含 11 學分必修），其餘可於各類別／學系選修（切記不包含通識課程），使得總學分達 128 學分即可畢業。
- 3.必修 11 學分：須修習特教師資職前課程指定必修科目 9 學分，包括【特殊教育導論】、【融合教育理論與實務】、【資賦優異教育概論】、【特殊教育班級實務】；須修習 2 學分之【特殊教育專業服務學習】。

二、整體課程示意圖表

特殊教育師資共分成國小身障、國小資優、學前特教（幼兒園身障）三種，取得第一張教師證書後，再依個人修畢師資職前教育課程的類別加註其他資格。除了本校規定的自由選修及通識課程外，本系以疊加方式規劃**師資職前教育專業課程**及**系必選修**的整體課程，因此，大學部學生依所修習的課程類別可以取得特教教師資格分成四種情況，如下表所示。此四種情況皆可以加修次專長課程，修畢後可在修畢師資職前教育課程證明書上註記次專長課程。

取得特教教師資格 課程類別		① 國小身障	② 國小身障 + 國小資優	③ 國小身障 + 學前特教	④ 國小身障 + 國小資優 + 學前特教
師資職前教育專業課程	國民小學師資類科／ 幼兒園師資類科 教育專業課程	至少 10 學分	至少 10 學分	至少 16 學分	至少 16 學分
	特殊教育 專業課程	教育基礎	至少 9 學分	至少 9 學分	至少 11 學分
		教育方法	至少 9 學分	至少 10 學分	至少 10 學分
		教育實踐	至少 10 學分	至少 18 學分	至少 24 學分
	特殊需求領域及領域/ 科目調整教學知識課 程（國小階段必）	至少 10 學分	至少 10 學分	至少 10 學分	至少 10 學分
	註記次專長課程 （可加修課程）	可擇一修畢： (1)學科/領域次專長課程：國民小學師資類科專門課程學分數 10 學分（需到教育系修課） (2)「輔助科技」需求次專長課程 12 學分（其中 2 學分已包括在上列課程）			
註記修畢「生涯規劃」及「職業教育與訓練」		(1)國小身障或國小資優教師資格皆須修畢「生涯規劃」以及「職業教育與訓練」各 9 小時以上課程 (2)修習本校開設之課程或參與研習課程符合規定者，皆予以採認。			
系必選修		32 學分	23 學分	21 學分	15 學分
自由選修		20 學分	20 學分	20 學分	20 學分
通識課程		28 學分	28 學分	28 學分	28 學分
畢業總學分		128 學分	128 學分	134 學分	134 學分

註 1：持雙師資類科教師證書：除了上列四種情況，可參加本校師培中心國小師資類科甄選，取得修習資格並依規定修畢課程，即可再加註普通班教師資格。

三、課程列表

國立屏東大學特殊教育學系課程總覽

開課及圖表符號說明：

1. 國小身障（左上）→國民小學教育階段(身心障礙組)師資職前教育專業課程
★必修課程；☆選修課程
2. 國小資優（右上）→國民小學教育階段(資賦優異組)師資職前教育專業課程
◆必修課程；◇選修課程
3. 學前特教（左下）→幼兒園教育階段(身心障礙組)師資職前教育專業課程
●必修課程；○選修課程
4. 非師資生（右下）→非師資生、放棄師資生資格者
▲必修課程
5. 方格內未標示符號代表該組不限制
6. 所有幾選幾的課皆視該屆各學期師資支援情況安排，不會每一門課都開，例如 7 選 5 的課只會開其中 5 門課。

國小 身障	國小 資優
學前 特教	非師 資生

課程代碼	課程名稱	學分	時數	必修	112		113		114		115		備註
					一年級		二年級		三年級		四年級		
					上	下	上	下	上	下	上	下	
一、師資類科教育專業課程													
(一) 國民小學、幼兒園師資類科共同教育專業課程													
SPU 1121	教育心理學 Educational Psychology	2	2	選		2 (2)							<div>☆</div> <div>◇</div> <div>○</div> <div></div>
SPU 1230	教育行政與法規 Educational Administration and Laws	2	2	選	2 (2)								<div>☆</div> <div>◇</div> <div>○</div> <div></div>
SPU 1122	教育哲學 Philosophy of Education	2	2	選							2 (2)		<div>☆</div> <div>◇</div> <div>○</div> <div></div>
SPU 1123	教育社會學 Sociology of Education	2	2	選							2 (2)		<div>☆</div> <div>◇</div> <div>○</div> <div></div>
SPU 1126	學習評量 Learning Assessment	2	2	選			2 (2)						<div>☆</div> <div>◇</div> <div>○</div> <div></div>
SPU 1129	教學媒體與運用 Instructional Media and Applications	2	2	選	2 (2)								<div>☆</div> <div>◇</div> <div>○</div> <div></div>
SPU 1124	教學原理 Principles of Instruction	2	2	選		2 (2)							<div>☆</div> <div>◇</div> <div>○</div> <div></div>
(二) 幼兒園師資類科教育專業課程													
SPU 3201	幼兒園教保活動課程設計 Curriculum Design for Early Childhood Education and Care	2	2	選					2 (2)				<div></div> <div></div> <div>●</div> <div></div>
SPU 2201	幼兒遊戲 Young Children's Play	2	2	選			2 (2)						<div></div> <div></div> <div>●</div> <div></div>

課程代碼	課程名稱		學分	時數	必修	112		113		114		115		備註				
						一年級		二年級		三年級		四年級						
						上	下	上	下	上	下	上	下					
SPU 2202	6選1	幼兒觀察 Observation of Young Children	2	2	選			2 (2)						<table><tr><td></td><td></td></tr><tr><td>○</td><td></td></tr></table>			○	
○																		
SPU 1201		兒童發展與輔導 Child Development and Guidance	2	2	選		2 (2)							<table><tr><td></td><td></td></tr><tr><td>○</td><td></td></tr></table>			○	
○																		
SPU 2203	幼兒學習環境設計 Learning Environment Design for Young Children	2	2	選			2 (2)						<table><tr><td></td><td></td></tr><tr><td>○</td><td></td></tr></table>			○		
○																		
SPU 2204	幼兒園課程發展 Curriculum Development for Young Children	2	2	選			2 (2)						<table><tr><td></td><td></td></tr><tr><td>○</td><td></td></tr></table>			○		
○																		
SPU 1202	幼兒體能與律動 Physical Fitness Activities & Rhythmic Movement for Young Children	2	2	選	2 (2)								<table><tr><td></td><td></td></tr><tr><td>○</td><td></td></tr></table>			○		
○																		
SPU 4201	幼兒社會探究與情緒表達 Social Studies and Emotional Expression for Young Children	2	2	選								2 (2)	<table><tr><td></td><td></td></tr><tr><td>○</td><td></td></tr></table>			○		
○																		

(三) 國民小學師資類科教育專業課程

SPU 2205	國民小學數學教材教法 Mathematical Pedagogy	2	2	選			2 (2)					<table><tr><td>☆</td><td>◇</td></tr><tr><td></td><td></td></tr></table>	☆	◇		
☆	◇															
SPU 1128	班級經營 Classroom Management	2	2	選	2 (2)							<table><tr><td>☆</td><td>◇</td></tr><tr><td></td><td></td></tr></table>	☆	◇		
☆	◇															

二、特殊教育專業課程 (應修習至少 28 學分)

(一) 教育基礎(國民小學教育階段應修習至少 9 學分；幼兒園教育階段應修習至少 11 學分)

SPU 2101	特殊教育導論 Introduction of Special Education	3	3	必	3 (3)								<table><tr><td>★</td><td>◆</td></tr><tr><td>●</td><td>▲</td></tr></table>	★	◆	●	▲
★	◆																
●	▲																
SPU 2106	特殊教育行政與法規 Administration and Regulations of Special Education	2	2	必							2 (2)		<table><tr><td>★</td><td>◆</td></tr><tr><td>●</td><td></td></tr></table>	★	◆	●	
★	◆																
●																	
SPU 2107	融合教育理論與實務 Theory and Practice of Inclusive Education	2	2	必			2 (2)						<table><tr><td>★</td><td>◆</td></tr><tr><td>●</td><td>▲</td></tr></table>	★	◆	●	▲
★	◆																
●	▲																
SPU 3101	資賦優異教育概論 Introduction of Gifted Education	2	2	必	2 (2)								<table><tr><td>★</td><td>◆</td></tr><tr><td>●</td><td>▲</td></tr></table>	★	◆	●	▲
★	◆																
●	▲																
SPU 2114	早期介入概論 Introduction to Early Intervention	2	2	選			2 (2)						<table><tr><td>☆</td><td>◇</td></tr><tr><td>●</td><td></td></tr></table>	☆	◇	●	
☆	◇																
●																	

(二) 教育方法(國民小學教育階段應修習至少 9 學分；幼兒園教育階段應修習至少 8 學分)

課程 代碼	課程名稱	學 分	時 數	必 選 修	112		113		114		115		備註				
					一年級		二年級		三年級		四年級						
					上	下	上	下	上	下	上	下					
1. 特殊教育共同專業課程																	
SPU 2102	特殊教育學生評量 Assessment for Exceptional Children	3	3	必				3 (3)					<table><tr><td>★</td><td>◆</td></tr><tr><td>●</td><td></td></tr></table>	★	◆	●	
★	◆																
●																	
SPU 2104	個別化教育計畫的理念 與實施 Implementation of Individualized Education Program	3	3	必					3 (3)				<table><tr><td>★</td><td>◆</td></tr><tr><td>●</td><td></td></tr></table> 應先修習【特殊教育導論】	★	◆	●	
★	◆																
●																	
SPU 2110	專業合作與溝通 Professional Disciplinary Collaboration and Communication	2	2	選			2 (2)						<table><tr><td>☆</td><td>◇</td></tr><tr><td>●</td><td></td></tr></table>	☆	◇	●	
☆	◇																
●																	
SPU 1125	課程發展與設計 Curriculum Development and Design	2	2	選				2 (2)					<table><tr><td>☆</td><td>◇</td></tr><tr><td>○</td><td></td></tr></table>	☆	◇	○	
☆	◇																
○																	
2. 特殊教育身心障礙組共同專業課程																	
SPU 2206	正向行為支持 Positive Behavioral Support	2	2	選				2 (2)					<table><tr><td>☆</td><td></td></tr><tr><td>○</td><td></td></tr></table>	☆		○	
☆																	
○																	
3. 特殊教育教師國民小學階段師資職前教育課程身心障礙組教育專業課程																	
SPU 2118	資源教室方案與經營 Resource Room Program and Management	3	3	選					3 (3)				<table><tr><td>☆</td><td></td></tr><tr><td></td><td></td></tr></table>	☆			
☆																	
SPU 3202	學習困難與策略 Learning Difficulties and Strategies	2	2	選					2 (2)				<table><tr><td>☆</td><td></td></tr><tr><td></td><td></td></tr></table>	☆			
☆																	
4. 特殊教育教師國民小學階段師資職前教育課程資賦優異組教育專業課程																	
SPU 3114	資優教育模式 Models of Gifted Education	2	2	選				2 (2)					<table><tr><td></td><td>◇</td></tr><tr><td></td><td></td></tr></table>		◇		
	◇																
SPU 3111	特殊族群資優教育 Gifted Education for Minority Students	2	2	選							2 (2)		<table><tr><td></td><td>◇</td></tr><tr><td></td><td></td></tr></table>		◇		
	◇																
SPU 3109	資優學生生涯輔導 Career Counseling for Gifted Students	2	2	選							2 (2)		<table><tr><td></td><td>◇</td></tr><tr><td></td><td></td></tr></table>		◇		
	◇																
SPU 3117	區分性課程與教學 Differentiated Curriculum and Instructions	2	2	選				2 (2)					<table><tr><td></td><td>◇</td></tr><tr><td></td><td></td></tr></table>		◇		
	◇																
SPU 3108	多元智能理論與應用 Multiple Intelligence Theory and Application	2	2	選		2 (2)							<table><tr><td></td><td>◇</td></tr><tr><td></td><td></td></tr></table>		◇		
	◇																

(三) 教育實踐 (應修習至少 10 學分)

1. 特殊教育共同專業課程													
SPU 2121	特殊教育班級實務	2	2	必	2 (2)								★ ◆ ● ▲

課程代碼	課程名稱	學分	時數	必修	112		113		114		115		備註
					一年級		二年級		三年級		四年級		
					上	下	上	下	上	下	上	下	
	Classroom Practice in Special Education												
SPU 3203	巡迴輔導實務 Practice in Itinerant	2	2	選							2 (2)		<div><div>☆</div><div>◇</div><div>○</div><div></div></div>
2. 特殊教育教師幼兒園教育階段師資職前教育課程身心障礙組專業課程													
SPU 2115	學前特教教材教法 Teaching Materials and Methods for Preschoolers with Special Needs	2	2	選						2 (2)			<div><div><div>●</div><div></div><div></div><div></div></div><div>應先修或同時修習【個別化教育計畫的理念與實施】</div></div>
SPU 2117	學前特教教學實習 Practicum in Early Childhood Special Education	4	4	選							4 (4)		<div><div><div>●</div><div></div><div></div><div></div></div><div>應先修習【學前特教教材教法】</div></div>
3. 特殊教育教師國民小學階段師資職前教育課程身心障礙組必修教育專業課程													
SPU 2105	身心障礙教材教法 Instructional Methods and Materials for Students with Special Needs	4	4	必						4 (4)			<div><div><div>★</div><div></div><div></div><div></div></div><div>應先修或同時修習【個別化教育計畫的理念與實施】</div></div>
SPU 2103	特殊教育教學實習 Practicum of Special Education	4	4	必							4 (4)		<div><div><div>★</div><div></div><div></div><div></div></div><div>應先修習【身心障礙教材教法】</div></div>
4. 特殊教育教師國民小學階段師資職前教育課程資賦優異組教育專業課程													
SPU 3102	資賦優異教材教法 Instructional Methods and Materials for Students with Gifted Education	2	2	選						2 (2)			<div><div><div></div><div></div><div></div><div>◆</div></div><div>應先修習【資優教育概論】；先修或同時修習【個別化教育計畫的理念與實施】</div></div>
SPU 4109	資賦優異教學實習 Practicum of Gifted Education	4	4	選							4 (4)		<div><div><div></div><div></div><div></div><div>◆</div></div></div>

課程代碼	課程名稱	學分	時數	必修 選修	112		113		114		115		備註				
					一年級		二年級		三年級		四年級						
					上	下	上	下	上	下	上	下					
													應先修習【資賦優異教材教法】				
SPU 3119	創新教學與教學檔案 Innovative Instruction and Teaching Portfolio	2	2	選							2 (2)		<table><tr><td></td><td>◇</td></tr><tr><td></td><td></td></tr></table>		◇		
	◇																
SPU 3113	高層思考訓練 High Level Thinking Training	2	2	選								2 (2)	<table><tr><td></td><td>◇</td></tr><tr><td></td><td></td></tr></table>		◇		
	◇																
三、特殊需求領域及領域/科目調整教學知識課程（應修習至少 10 學分）																	
1. 特殊教育共同專業課程																	
SPU 3204	課程調整與教學設計 Curriculum Modification and Instructional Design	2	2	選					2 (2)				<table><tr><td>☆</td><td>◇</td></tr><tr><td></td><td></td></tr></table>	☆	◇		
☆	◇																
SPU 3104	創造力教育 Creativity Education	2	2	選		2 (2)							<table><tr><td>☆</td><td>◇</td></tr><tr><td></td><td></td></tr></table>	☆	◇		
☆	◇																
SPU 4202	新興議題融入特殊教育課程 Emerging Issues Integrated into Special Education Curriculum	2	2	選							2 (2)		<table><tr><td>☆</td><td>◇</td></tr><tr><td></td><td></td></tr></table>	☆	◇		
☆	◇																
2. 特殊教育教師國民小學階段師資職前教育課程身心障礙組教育專業課程																	
SPU 3205	輔助科技應用 Applying Assistive Technology	2	2	選		2 (2)							<table><tr><td>☆</td><td></td></tr><tr><td></td><td></td></tr></table>	☆			
☆																	
SPU 2207	生活管理 Life Management	2	2	選				2 (2)					<table><tr><td>☆</td><td></td></tr><tr><td></td><td></td></tr></table>	☆			
☆																	
SPU 3206	社會技巧 Social Skills	2	2	選					2 (2)				<table><tr><td>☆</td><td></td></tr><tr><td></td><td></td></tr></table>	☆			
☆																	
SPU 2113	溝通訓練 Communication Training	2	2	選				2 (2)					<table><tr><td>☆</td><td></td></tr><tr><td></td><td></td></tr></table>	☆			
☆																	
SPU 2208	功能性動作訓練 Functional Movement Training	2	2	選						2 (2)			<table><tr><td>☆</td><td></td></tr><tr><td></td><td></td></tr></table>	☆			
☆																	
SPU 2131	定向行動 Orientation and Mobility	2	2	選								2 (2)	<table><tr><td>☆</td><td></td></tr><tr><td></td><td></td></tr></table>	☆			
☆																	
3. 特殊教育教師國民小學階段師資職前教育課程資賦優異組教育專業課程																	
SPU 2209	情意發展 Affective Development	2	2	選			2 (2)						<table><tr><td></td><td>◇</td></tr><tr><td></td><td></td></tr></table>		◇		
	◇																
SPU 3207	獨立研究 Instruction of Independent Study	2	2	選					2 (2)				<table><tr><td></td><td>◇</td></tr><tr><td></td><td></td></tr></table>		◇		
	◇																
SPU 3105	領導才能教育 Leadership Education	2	2	選			2 (2)						<table><tr><td></td><td>◇</td></tr><tr><td></td><td></td></tr></table>		◇		
	◇																
四、其他系必、選修課程																	

課程 代碼	課程名稱	學 分	時 數	必 選 修	112		113		114		115		備註
					一年級		二年級		三年級		四年級		
					上	下	上	下	上	下	上	下	
SPU 1131	特殊教育專業服務學習 (I) Professional Service Learning on Special Education (I)	1	1	必	1 (1)								<div>★◆</div> <div>●▲</div>
SPU 1132	特殊教育專業服務學習 (II) Professional Service Learning on Special Education (II)	1	1	必		1 (1)							<div>★◆</div> <div>●▲</div>
SPU 4118	人體生理學 Human Physiology	2	2	選	2 (2)								<div>☆◇</div> <div>○△</div>
SPU 2136	聽覺障礙 Hard of Hearing or Deaf	2	2	選		2 (2)							<div>☆◇</div> <div>○△</div>
SPU 2142	智能障礙 Intellectual Disability	2	2	選		2 (2)							<div>☆◇</div> <div>○△</div>
SPU 2148	學習障礙 Learning Disabilities	2	2	選			2 (2)						<div>☆◇</div> <div>○△</div>
SPU 2159	自閉症 Autism Spectrum Disorders	2	2	選			2 (2)						<div>☆◇</div> <div>○△</div>
SPU 1204	教育統計 Educational Statistics	2	2	選		2 (2)							<div>☆◇</div> <div>○△</div>
SPU 2155	情緒行為障礙 Emotional / Behavioral Disorders	2	2	選		2 (2)							<div>☆◇</div> <div>○△</div>
SPU 2112	重度與多重障礙 Severe and Multiple Disabilities	2	2	選				2 (2)					<div>☆◇</div> <div>○△</div>
SPU 4104	教育研究法 Educational Research Methods	2	2	選					2 (2)				<div>☆◇</div> <div>○△</div>
SPU 4108	專題研究 Independent Study	2	2	選						2 (2)			<div>☆◇</div> <div>○△</div> <div>應先修習 【教育研 究法】</div>
SPU 4203	身心障礙權益 Social Welfare for Individual with Disabilities	2	2	選							2 (2)		<div>☆◇</div> <div>○△</div>
SPU 4105	藝術治療 Art Therapy	2	2	選								2 (2)	<div>☆◇</div> <div>○△</div>
SPU 4106	音樂治療 Music Therapy	2	2	選								2 (2)	<div>☆◇</div> <div>○△</div>
SPU 2144	適應體育 Adaptive Physical Activity	2	2	選								2 (2)	<div>☆◇</div> <div>○△</div>
SPU 2210	注意力缺陷過動症	2	2	選				2 (2)					<div>☆◇</div> <div>○△</div>

課程代碼	課程名稱	學分	時數	必修 選修	112		113		114		115		備註
					一年級		二年級		三年級		四年級		
					上	下	上	下	上	下	上	下	
	Attention Deficit Hyperactivity Disorder												
五、輔助科技需求專長(加【輔助科技應用】共 12 學分)													
教育基礎知識與方法													
SPU 4130	視覺障礙與輔具應用 Visual Impairment and Application of Assistive Technology	2	2	選		2 (2)							
SPU 4131	溝通障礙與輔具應用 Communication Disorders and Application of Assistive Technology	2	2	選			2 (2)						
SPU 4132	學習輔具應用 Applying Assistive Technology in Learning	2	2	選			2 (2)						
SPU 3205	輔助科技應用 Applying Assistive Technology	2	2	選		2 (2)							此科目與 48 學分教育專業課程重疊 2 學分
教育實務與實習													
SPU 4133	輔助科技融入課程教學 Integrating Assistive Technology into Curriculum and Instruction	2	2	選						2 (2)			
SPU 4134	輔助科技介入實務 Practicum on Assistive Technology	2	2	選							2 (2)		

報部課程—身心障礙組國民小學教育階段

國立屏東大學特殊教育教師身心障礙組(國民小學教育階段) 師資職前教育課程教育專業課程科目及學分一覽表

110 年 5 月 7 日臺教師(二)字第 1100046009 號函同意核定

類別	科目名稱	學分	時數	必選修	備註
一、教育專業課程 (應修習至少 10 學分)					
教育專業課程 共同課程	教育心理學 Educational Psychology	2	2	選	7 選 5 應修習至少 10 學分
	教育行政與法規 Educational Administration and Laws	2	2	選	
	教育哲學 Philosophy of Education	2	2	選	
	教育社會學 Sociology of Education	2	2	選	
	學習評量 Learning Assessment	2	2	選	
	教學媒體與運用 Instructional Media and Applications	2	2	選	
	教學原理 Principles of Instruction	2	2	選	
特殊教育教師 國民小學教育階段 教育專業課程	國民小學數學教材教法 Mathematical Pedagogy	2	2	選	
	班級經營 Classroom Management	2	2	選	
二、特殊教育專業課程 (應修習至少 28 學分)					
1.教育基礎 (必修 9 學分)					
特殊教育專業課程 共同課程	特殊教育導論 Introduction of Special Education	3	3	必	必 修 9 學 分
	特殊教育行政與法規 Administration and Regulations of Special Education	2	2	必	
	融合教育理論與實務 Theory and Practice of Inclusive Education	2	2	必	
	資賦優異教育概論 Introduction of Gifted Education	2	2	必	
	早期介入概論 Introduction to Early Intervention	2	2	選	
2.教育方法 (應修習至少 9 學分)					
特殊教育專業課程 共同課程	特殊教育學生評量 Assessment for Exceptional Children	3	3	必	
	個別化教育計畫的理念與實施 Implementation of Individualized Education Program	3	3	必	

	專業合作與溝通 Professional Disciplinary Collaboration and Communication	2	2	選	應修習至少 9 學分
	課程發展與設計 Curriculum Development and Design	2	2	選	
身心障礙組 共同課程	正向行為支持 Positive Behavioral Support	2	2	選	
特殊教育教師 國民小學教育階段 身心障礙組 教育專業課程	資源教室方案與經營 Resource Room Program and Management	3	3	選	
	學習困難與策略 Learning Difficulties and Strategies	2	2	選	
3.教育實踐（應修習至少 10 學分）					
特殊教育專業課程 共用課程	特殊教育班級實務 Classroom Practice in Special Education	2	2	必	應修習至少 10 學分
	巡迴輔導實務 Practice in Itinerant	2	2	選	
特殊教育教師 國民小學教育階段 身心障礙組 教育專業課程	身心障礙教材教法 Instructional Methods and Materials for Students with Special Needs	4	4	必	
	特殊教育教學實習 Practicum of Special Education	4	4	必	
三、特殊需求領域及領域/科目調整教學知識課程（應修習至少 10 學分）					
特殊需求領域及領域/ 科目調整教學 知識課程 共同課程	課程調整與教學設計 Curriculum Modification and Instructional Design	2	2	選	應修習至少 10 學分
	創造力教育 Creativity Education	2	2	選	
	新興議題融入特殊教育課程 Emerging Issues Integrated into Special Education Curriculum	2	2	選	
特殊教育教師國民 小學教育階段 身心障礙組 特殊需求領域及領域/ 科目調整教學 知識課程	輔助科技應用 Applying Assistive Technology	2	2	選	
	生活管理 Life Management	2	2	選	
	社會技巧 Social Skills	2	2	選	
	溝通訓練 Communication Training	2	2	選	
	功能性動作訓練 Functional Movement Training	2	2	選	
	定向行動 Orientation and Mobility	2	2	選	

說明

一、特殊教育師資職前教育課程教育專業課程科目，應至少修習 48 學分，包含：

- 1.教育專業課程應至少修習 10 學分，其中規定教育專業課程共用課程 7 門課程中需至少修習 5 門課程。
- 2.特殊教育專業課程應至少修習 28 學分，其中：
 - a.教育基礎應至少修習 9 學分。
 - b.教育方法應至少修習 9 學分。
 - c.教育實踐應至少修習 10 學分。
- 3.特殊需求領域及領域/科目調整教學知識課程應至少修習 10 學分。

二、應先修課程規劃如下：

科目名稱	應先修習科目
個別化教育計畫的理念與實施	特殊教育導論
特殊教育教學實習	身心障礙教材教法

三、應先修或同時修習課程規劃如下：

科目名稱	應先修習科目
身心障礙教材教法	個別化教育計畫的理念與實施

四、本表自 108 學年度起修習特殊教育學校(班)師資類科師資生適用。

報部課程—資賦優異組國民小學教育階段

國立屏東大學特殊教育教師資賦優異組(國民小學教育階段) 師資職前教育課程教育專業課程科目及學分一覽表

110 年 5 月 7 日臺教師(二)字第 1100046009 號函同意核定

類別	科目名稱	學分	時數	必選修	備註
一、教育專業課程 (應修習至少 10 學分)					
教育專業課程 共同課程	教育心理學 Educational Psychology	2	2	選	7 選 5 應修習至少 10 學分
	教育行政與法規 Educational Administration and Laws	2	2	選	
	教育哲學 Philosophy of Education	2	2	選	
	教育社會學 Sociology of Education	2	2	選	
	學習評量 Learning Assessment	2	2	選	
	教學媒體與運用 Instructional Media and Applications	2	2	選	
	教學原理 Principles of Instruction	2	2	選	
特殊教育教師 國民小學教育階段 教育專業課程	國民小學數學教材教法 Mathematical Pedagogy	2	2	選	
	班級經營 Classroom Management	2	2	選	
二、特殊教育專業課程 (應修習至少 28 學分)					
1.教育基礎 (必修 9 學分)					
特殊教育專業課程 共同課程	特殊教育導論 Introduction of Special Education	3	3	必	必修 9 學分
	特殊教育行政與法規 Administration and Regulations of Special Education	2	2	必	
	融合教育理論與實務 Theory and Practice of Inclusive Education	2	2	必	
	資賦優異教育概論 Introduction of Gifted Education	2	2	必	
	早期介入概論 Introduction to Early Intervention	2	2	選	
2.教育方法 (應修習至少 10 學分)					
特殊教育專業課程 共同課程	特殊教育學生評量 Assessment for Exceptional Children	3	3	必	
	個別化教育計畫的理念與實施 Implementation of Individualized Education Program	3	3	必	

	專業合作與溝通 Professional Disciplinary Collaboration and Communication	2	2	選	應修習至少 10 學分
	課程發展與設計 Curriculum Development and Design	2	2	選	
特殊教育教師 國民小學教育階段 資賦優異組 教育專業課程	資優教育模式 Models of Gifted Education	2	2	選	
	特殊族群資優教育 Gifted Education for Minority Students	2	2	選	
	資優學生生涯輔導 Career Counseling for Gifted	2	2	選	
	區分性課程與教學 Differentiated Curriculum and Instructions	2	2	選	
	多元智能理論與應用 Multiple Intelligence Theory and Application	2	2	選	
3.教育實踐（應修習至少 10 學分）					
特殊教育專業課程 共用課程	特殊教育班級實務 Classroom Practice in Special Education	2	2	必	應修習至少 10 學分
	巡迴輔導實務 Practice in Itinerant	2	2	選	
特殊教育教師 國民小學教育階段 資賦優異組 必修課程	資賦優異教材教法 Instructional Methods and Materials for Students with Gifted Education	2	2	必	
	資賦優異教學實習 Practicum of Gifted Education	4	4	必	
特殊教育教師 國民小學教育階段 資賦優異組 教育專業課程	創新教學與教學檔案 Innovative Instruction and Teaching Portfolio	2	2	選	
	高層思考訓練 High Level Thinking Training	2	2	選	
三、特殊需求領域及領域/科目調整教學知識課程（應修習至少 10 學分）					
特殊需求領域及領域/科目調整教學 知識課程 共同課程	課程調整與教學設計 Curriculum Modification and Instructional Design	2	2	選	應修習至少 10 學分
	創造力教育 Creativity Education	2	2	選	
	新興議題融入特殊教育課程 Emerging Issues Integrated into Special Education Curriculum	2	2	選	
特殊教育教師國民 小學教育階段 資賦優異組 特殊需求領域及領域/科目調整教學 知識課程	情意發展 Affective Development	2	2	選	
	獨立研究 Instruction of Independent	2	2	選	
	領導才能教育 Leadership Education	2	2	選	
說明					

- 一、特殊教育師資職前教育課程教育專業課程科目，應至少修習 49 學分，包含：
- 1.教育專業課程應至少修習 10 學分，其中規定教育專業課程共用課程 7 門課程中需至少修習 5 門課程。
 - 2.特殊教育專業課程應至少修習 29 學分，其中：
 - a.教育基礎應至少修習 9 學分。
 - b.教育方法應至少修習 10 學分。
 - c.教育實踐應至少修習 10 學分。
 - 3.特殊需求領域及領域/科目調整教學知識課程應至少修習 10 學分。

二、先修課程規劃如下：

科目名稱	應先修習科目
個別化教育計畫的理念與實施	特殊教育導論
資賦優異教材教法	資賦優異教育概論
資賦優異教學實習	資賦優異教材教法

三、應先修或同時修習課程規劃如下：

科目名稱	應先修習科目
資賦優異教材教法	個別化教育計畫的理念與實施

四、本表自 108 學年度起修習特殊教育學校(班)師資類科師資生適用。

報部課程—身心障礙組幼兒園教育階段

國立屏東大學特殊教育教師身心障礙組(幼兒園教育階段) 師資職前教育課程教育專業課程科目及學分一覽表

110 年 5 月 7 日臺教師(二)字第 1100046009 號函同意核定

類別	科目名稱	學分	時數	必選修	備註
一、教育專業課程 (應修習至少 16 學分)					
教育專業課程 共同課程	教育心理學 Educational Psychology	2	2	選	7 選 5
	教育行政與法規 Educational Administration and Laws	2	2	選	
	教育哲學 Philosophy of Education	2	2	選	
	教育社會學 Sociology of Education	2	2	選	
	學習評量 Learning Assessment	2	2	選	
	教學媒體與運用 Instructional Media and Applications	2	2	選	
	教學原理 Principles of Instruction	2	2	選	
特殊教育教師 幼兒園教育階段 必修課程	幼兒園教保活動課程設計 Curriculum Design for Early Childhood Education and Care	2	2	必	
	幼兒遊戲 Young Children's Play	2	2	必	
特殊教育教師 幼兒園教育階段 教育專業課程	幼兒觀察 Observation of Young Children	2	2	選	6 選 1
	兒童發展與輔導 Child Development and Guidance	2	2	選	
	幼兒學習環境設計 Learning Environment Design for Young Children	2	2	選	
	幼兒園課程發展 Curriculum Development for Young Children	2	2	選	
	幼兒體能與律動 Physical Fitness Activities & Rhythmic Movement for Young Children	2	2	選	
	幼兒社會探究與情緒表達 Social Studies and Emotional Expression for Young Children	2	2	選	
					應修習至少 16 學分

二、特殊教育專業課程 (應修習至少 29 學分)					
1.教育基礎 (必修 11 學分)					
特殊教育專業課程 共同課程	特殊教育導論 Introduction of Special Education	3	3	必	必修 11 學分
	特殊教育行政與法規 Administration and Regulations of Special Education	2	2	必	
	融合教育理論與實務 Theory and Practice of Inclusive Education	2	2	必	
	資賦優異教育概論 Introduction of Gifted Education	2	2	必	
特殊教育教師 幼兒園教育階段 必修課程	早期介入概論 Introduction to Early Intervention	2	2	必	
2.教育方法 (應修習至少 8 學分)					
特殊教育專業課程 共同課程	特殊教育學生評量 Assessment for Exceptional Children	3	3	必	應修 習至 少 8 學分
	個別化教育計畫的理念與實施 Implementation of Individualized Education Program	3	3	必	
	專業合作與溝通 Professional Disciplinary Collaboration and Communication	2	2	必	
	課程發展與設計 Curriculum Development and Design	2	2	選	
身心障礙組 共同課程	正向行為支持 Positive Behavioral Support	2	2	選	
3.教育實踐 (應修習至少 10 學分)					
特殊教育專業課程 共用課程	特殊教育班級實務 Classroom Practice in Special Education	2	2	必	應修 習至 少 10 學分
	巡迴輔導實務 Practice in Itinerant	2	2	選	
特殊教育教師 幼兒園教育階段 身心障礙組 教育專業課程	學前特教教材教法 Teaching Materials and Methods for Preschoolers with Special Needs	2	2	必	
	學前特教教學實習 Practicum in Early Childhood Special Education	4	4	必	

說明

一、特殊教育師資職前教育課程教育專業課程科目，應至少修習 45 學分，包含：

1.教育專業課程應至少修習 16 學分，其中規定教育專業課程共用課程 7 門課程中需至少修習 5 門課程；幼兒教育階段教育專業課程 6 門課程中需至少修習 1 門課程。

2.特殊教育專業課程應至少修習 29 學分，其中：

a.教育基礎應至少修習 11 學分。

b.教育方法應至少修習 8 學分。

c.教育實踐應至少修習 10 學分。

二、先修課程規劃如下：

科目名稱	應先修習科目
個別化教育計畫的理念與實施	特殊教育導論
學前特教教學實習	學前特教教材教法

三、應先修或同時修習課程規劃如下：

科目名稱	應先修習科目
學前特教教材教法	個別化教育計畫的理念與實施

四、本表自 108 學年度起修習特殊教育學校(班)師資類科師資生適用。

註記次專長課程—本校教育學系國民小學課程專門課程

課程代碼	課程名稱	學分	時數	必選修	112		113		114		115		備註
					一年級		二年級		三年級		四年級		
					上	下	上	下	上	下	上	下	
語文領域													
ELE5001	國音及口語表達 Chinese Phonology and Oral Expression	2	2	選	2 (2)								建議選修
ELE5002	寫字及書法 Handwriting and Chinese Calligraphy	2	2	選	2 (2)								
ELE5003	寫作 Writing	2	2	選	2 (2)								
ELE5004	兒童文學 Children's Literature	2	2	選	2 (2)								
ELE5005	兒童英語 English for Children	2	2	選	2 (2)								
ELE5006	本土語言 Native Language	2	2	選	2 (2)								
ELE5007	新住民語言 New Immigrant Language	2	2	選	2 (2)								
數學領域													
ELE5008	普通數學 General Mathematics	2	2	選	2 (2)								建議選修
自然科學領域													
ELE5010	自然科學概論 Introduction to Natural Science	2	2	選	2 (2)								
社會領域													
ELE5009	社會領域概論 Introduction to Social Studies	2	2	選	2 (2)								
藝術領域													
ELE5011	音樂 Music	2	2	選	2 (2)								
ELE5012	鍵盤樂 Keyboard Instructions	2	2	選	2 (2)								
ELE5013	美勞 Arts and Crafts	2	2	選	2 (2)								
ELE5014	表演藝術 Performing Arts	2	2	選	2 (2)								

課程代碼	課程名稱	學分	時數	必修 選修	112	113	114	115	備註				
					一年級		二年級			三年級		四年級	
					上	下	上	下		上	下	上	下
ELE2501	藝術概論 Introduction to Art	2	2	選	2 (2)								
健康與體育領域													
ELE5016	健康與體育 Health and Physical Education	2	2	選	2 (2)								
綜合活動領域													
ELE5015	童軍 Scouts	2	2	必	2 (2)								

註記次專長課程—本系「輔助科技需求專長」

國立屏東大學特殊教育學系特殊學校(班)師資類科 「輔助科技需求專長」科目一覽表

一、教育基礎知識與方法(最低學分數 6 學分)

課程名稱/學分	課程核心內容	開課年級
視覺障礙與輔具應用 (2 學分)	視覺輔具應用 輔助科技實證本位介入方式 輔助科技與融合教育 校園無障礙環境規劃與設計	大學部一年級 下學期
溝通障礙與輔具應用 (2 學分)	聽覺輔具應用 輔助溝通系統應用 輔助科技實證本位介入方式 輔助科技與融合教育	大學部二年級 上學期
學習輔具應用 (2 學分)	讀寫算輔具應用 資訊電腦輔具應用 輔助科技實證本位介入方式 輔助科技與融合教育	大學部二年級 上學期
輔助科技應用* (2 學分)	輔助科技基本概念與相關法規 國內輔具服務體系與資源 輔助科技操作與教學設計 常見輔具的認識與適用學生 輔助科技融入教學活動規劃 校園無障礙環境規劃	大學部一年級 下學期

*註：不須提送教育部報部審議，此科目與 48 學分教育專業課程重疊 2 學分

二、教育實務與實習(最低學分數 4 學分)

課程名稱/學分	課程核心內容	開課年級
輔助科技融入課程教學(2 學分)	輔助科技服務理論模式與服務流程 專業團隊合作 輔助科技融入課程教學實務 輔助科技之倡議 輔助科技之專業倫理	大學部三年級 下學期
輔助科技介入實務 (2 學分)	輔助科技介入計畫之擬定 輔助科技介入計畫之執行 輔助科技介入計畫之成效評量 輔助科技介入實務 個案介入實作 個案介入成果分享 輔助科技之倡議 輔助科技之專業倫理	大學部四年級 上學期

肆、通識教育課程（含法規）

註1：內文直接取自**通識教育課程手冊**，並加註特教系英文畢業門檻通過標準

註2：包括通識相關法規

註3：相關規範依本校大武山學院最新公告為準

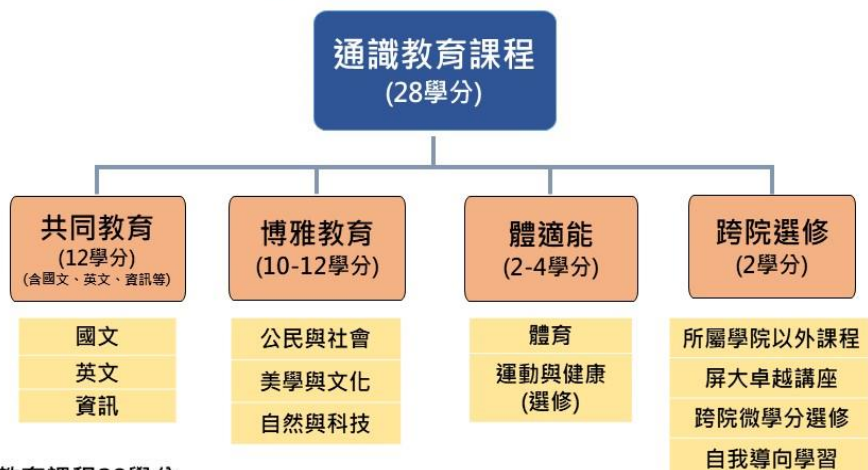
註4：此部份獨立編頁碼

一、課程結構圖

本校通識教育課程結構圖如下：

112學年度日間學士班通識課程架構圖

(日間學士班)



※通識教育課程28學分

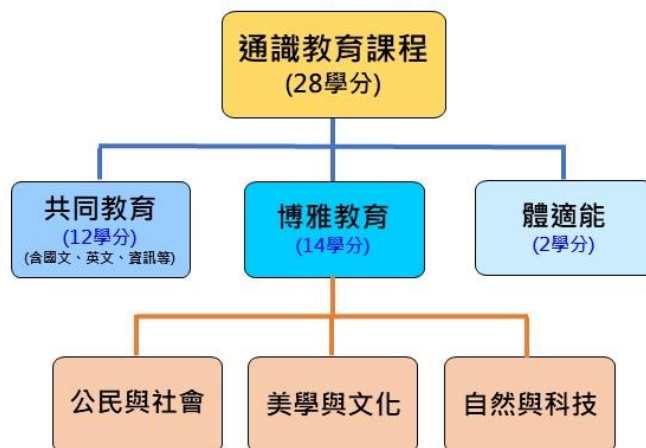
※跨院選修2學分：至他學院選修課程、屏大卓越講座、跨院微學分選修、自我導向學習。

※博雅課程3類課群每類至少修習2學分，共計10-12學分。

※博雅教育課程10-12學分、體適能2-4學分，二者合計至少修習14學分。

112學年度入學生通識課程架構及學分

(進修部)



※通識課程28學分

※博雅課程不限領域分類需修習共計14學分

※跨院選修進修學士班不實施

二、通識教育學分數

課程分類	課程	學分數	時數	學分數小計
共同教育	國文	4	4	12
	英文	6	8 ^{*1}	
	資訊	2	2	
體適能	體育	2	4	日間部 2-4 進修部 2
	運動與健康(選修)	2 ^{*2}	2	

課程分類	課群	修業規定	學分數小計
博雅教育	公民與社會	日間學士班 3 類課群 每類課群至少修習 2 學分	日間學士班 10-12 ^{*3}
	美學與文化		
	自然與科技	進修學士班不限課群 修讀	進修學士班 14

課程分類	課程	修業規定	學分數
跨院選修	所屬學院以外課程	修習左列任一課程共 2 學分	2
	屏大卓越講座		
	跨院微學分選修		
	自我導向學習		

課程分類	課程	修業規定	學分數
全民國防教育	國防通識	選修	1 ^{*5}

*1 實施日間部大一上、下學期「英語自學」課程，每學期累計 16 小時，進修部不實施。

*2 運動與健康(選修)進修學士班不實施。

*3 博雅教育課程 10-12 學分、體適能 2-4 學分，二者合計至少修習 14 學分。

*4 跨院選修可修習以下任一課程共 2 學分：至他院選修課程、屏大卓越講座、跨院微學分選修、自我導向學習。跨院選修進修學士班不實施。

*5 全民國防教育課程其學分不計入通識學分及各學系最低畢業學分。

如有異動，請同學以網頁最新公告為依據

三、英文畢業門檻

- (一)為強化本校學生英文能力，提升其專業深造與就業競爭之知識基礎與涵養，訂定學生英文基本能力鑑別審核及輔導實施要點。
- (二)本校大學部日間部各系（不含產學專班）一百零四學年度起入學學生在規定修業年限內，除應修滿該學系(學位學程)最低畢業學分外，其英文能力須達該學系(學位學程)訂定之英文基本能力標準，始具畢業資格。各學系(學位學程)通過標準表請參考共同教育中心網頁。
- (三)參加校外英檢考試後請依每學期公告之時程表上傳證照至畢業門檻管理系統、攜正本至系辦複驗、至系統檢視審核結果。
- (四)校內英文基本能力檢定考試由大武山學院共同教育中心規劃辦理(本測驗英語學系不適用)，每位同學一學年度限參加一次，費用免費，如當次報名未到且未請假，則下學年度暫停參加資格一次。本考試僅做為通過本校英文門檻使用，不提供成績證明，通過者由大武山學院共同教育中心登錄通過，未通過者可申請考試證明參加本校推廣教育中心開設之英文認證補強班。

四、本校抵修通識課程之相關規定

通過相當全民英檢中高級初試以上檢定者，可檢具證明依通過級數辦理抵修英文課程，其抵修標準如下：

- (一)通過相當全民英檢中高級初試以上之檢定者，得抵修一年級英文課程(四學分)。
- (二)通過相當全民英檢中高級複試以上之檢定者，得抵修一年級英文課程及二年級英文課程(六學分)。

外籍學生得申請並經本學院認定核可後，抵修一年級英文課程(四學分)，或一年級英文課程及二年級英文課程(六學分)。

應用英語學系及英語學系學生之抵修標準由所屬學系訂定之。

凡申請通過抵修者，由註冊組登錄「抵修」並授予學分數。

除應用英語學系及英語學系學生，抵修基礎學術英文者，二年級英文課程則優先安排修讀專業學術英文。如欲改選其他課程請至共同教育中心辦理。

抵修申請表。

五、屏東學課程

為培養學生在地關懷、社會責任與國際視野，實踐學校教學與地方脈動的連結，推動必修屏東學課程。以屏東之自然、人文、社會、教育、科技、管理及產業等範疇，豐富學生學習歷程與在地生活經驗，並促進跨學科應用與實踐。

112 學年度(含)以後入學之日間部大學生，須修畢屏東學課程始得畢業，「屏東學」課程係指本校學術單位開設課程名稱含「屏東學」字樣之課程。

修課建議如下所列：

學院別	課程名稱	開課單位
人文社會學院學生	屏東學概論	人文社會學院
其他學院學生	屏東學磨課師、屏東學講座、屏東學	博雅教育中心

國立屏東大學通識教育課程實施辦法

104年4月23日本校103學年度第2學期第1次教務會議通過
104年7月7日本校103學年度第2學期第3次教務會議修正通過
107年3月16日本校106學年度第2學期第1次通識課程委員會議修正通過
107年3月29日本校106學年度第2學期第1次教務會議修正通過
108年6月6日本校107學年度第2學期第3次通識課程委員會議修正通過
108年6月13日本校107學年度第2學期第2次教務會議修正通過
109年5月29日本校108學年度第2學期第3次通識課程委員會議修正通過
109年6月11日本校108學年度第2學期第2次教務會議修正通過
109年10月22日本校109學年度第1學期第1次教務會議修正通過
110年3月24日本校108學年度第2學期第1次通識課程委員會議修正通過
110年4月8日本校109學年度第2學期第1次教務會議修正通過
110年5月21日本校109學年度第2學期第2次大武山學院課程委員會議修正通過
110年6月3日本校109學年度第2學期第2次教務會議修正通過
111年5月27日本校110學年度第2學期第3次大武山學院課程委員會議修正通過
111年6月9日本校110學年度第2學期第2次教務會議修正通過

第一條 本校為培養學生具有多元知能與全人素養，特訂定通識教育課程實施辦法（以下簡稱本辦法）。

第二條 本校大學部學生除產學專班、國際生另行規定外，應修畢通識教育課程至少二十八學分始得畢業。除通識跨院選修課程外，非屬大武山學院（以下簡稱本學院）開設之課程，不得採計為通識教育課程之學分。

第三條 通識教育課程分為共同教育課程、博雅教育課程、體適能課程及通識跨院選修課程等四項，各項修習學分數如下：

一、共同教育課程：必修十二學分。

二、博雅教育課程：日間學士班必修十至十二學分，進修學士班必修十四學分。

三、體適能課程：日間學士班體育(含適應體育)必修二學分二學期，運動與健康選修零至二學分一學期；進修學士班體育必修二學分二學期。

四、通識跨院選修課程：必修二學分。

第四條 共同教育：包括國文、英文、資訊等課程

一、國文：開設於日間部及進修部，大一修習國文上下學期共四學分。

二、英文：開設於日間部及進修部，大一修習基礎學術英文上下學期共四學分，並實施大一英文自學上下學期各一小時；大二擇一修習下列英文課程一學期二學分。

(一)教育英文（實用級、進階級）

(二)人文社會英文(實用級、進階級)

(三)商管英文(實用級、進階級)

(四)資訊英文(實用級、進階級)

(五)科學溝通英文(實用級、進階級)

(六)專業學術英文

三、資訊：開設於日間部及進修部，通識資訊課程二學分。

第五條 博雅教育：開設於日間部及進修部，分為公民與社會、美學與文化及自然與科技等三類課群，應於全校共選時段開設課程，日間學士班每類課群至少修習二學分；進修學士班則不限課群

修讀，107 學年度(含)前入學之進修學士班得適用之。

博雅教育課程之規劃、開設、審查、教師聘任，由博雅教育中心統籌辦理。

第六條 體適能：體育開設於日間部大一及進修部大二上下學期各一學分二小時，運動與健康開設於日間部大二以上一學期二學分，由體育室規劃辦理。

第七條 通識跨院選修：日間部學士班就以下課程選修之，至多採認二學分；進修學士班不實施：

一、至他院選修課程。

二、屏大卓越講座。

三、跨院微學分選修。

四、自我導向學習。

第八條 為增進全民國防知識、提升國家防衛意識，得開設全民國防教育選修課程，由軍訓暨校安中心規劃辦理，其學分不計入通識教育學分及各系最低畢業學分。

第九條 修習通識教育課程相關規定如下：

一、修習通識教育課程不得列計為各學系或學位學程之自由選修學分。

二、各學系或學位學程若有不計入通識學分之通識教育課程者，應自行訂定相關規定並充分告知學生。

三、博雅教育十至十二學分；體適能二至四學分，二者合計至少修習十四學分。

第十條 通識教育課程之選課及申請抵免等事宜，悉依本學院公告之時程及相關規定辦理。

第十一條 本辦法經本校大武山學院課程委員會、教務會議通過，陳請校長核定後公布實施；修正時亦同。

本規章負責單位：大武山學院

國立屏東大學學生英文基本能力鑑別審核及輔導實施要點

104 年 3 月 5 日本校第 6 次行政會議通過
104 年 7 月 16 日本校第 10 次行政會議修正通過
104 年 12 月 3 日本校第 14 次行政會議修正通過
107 年 1 月 18 日本校第 36 次行政會議修正通過
108 年 4 月 18 日本校 107 學年度第 2 學期第 1 次教務會議修正通過
108 年 6 月 13 日本校 107 學年度第 2 學期第 2 次教務會議修正通過
108 年 10 月 24 日本校 108 學年度第 1 學期第 1 次教務會議修正通過
109 年 4 月 16 日本校 108 學年度第 2 學期第 1 次教務會議修正通過
109 年 10 月 22 日本校 109 學年度第 1 學期第 1 次教務會議修正通過
110 年 5 月 24 日本校 109 學年度第 2 學期第 3 次大武山學院院務會議修正通過
110 年 6 月 3 日本校 109 學年度第 2 學期第 2 次教務會議修正通過

- 一、為強化本校學生英文能力，提升其專業深造與就業競爭之知識基礎與涵養，訂定學生英文基本能力鑑別審核及輔導實施要點（以下簡稱本要點）。
- 二、本要點有關學生英文基本能力之鑑別、審核與輔導，由各學系(學位學程)負責辦理審核，推廣教育中心負責輔導班之開設，大武山學院(以下簡稱本學院)負責辦理校內英文檢定考試。
- 三、本校大學部日間部各系（不含產學專班）一百零四學年度起入學學生在規定修業年限內，除應修滿該學系(學位學程)最低畢業學分外，其英文能力須達該學系(學位學程)訂定之英文基本能力標準，始具畢業資格。
- 四、各學系(學位學程)得訂定英文基本能力之檢定方式及其標準，並由本學院另行公告之。學生於入學前通過前項檢定者亦得採認。
- 五、本校學生如有下列各款之情形，由本學院登錄為免檢測：
 - (一)領有聽、視、語障手冊或具有其他因功能性障礙，嚴重影響語言學習之學生，於各學期公告受理申請期間內，向本學院申請，並經本學院邀請學務處學生諮商中心與其他相關單位會同認定核可。
 - (二)外籍生經共同教育中心認定抵修通識英文課程者。
- 六、通過相當全民英檢中高級初試以上檢定者，可檢具證明依通過級數辦理抵修英文課程，其抵修標準如下：
 - (一)通過相當全民英檢中高級初試以上之檢定者，得抵修一年級英文課程(四學分)。
 - (二)通過相當全民英檢中高級複試以上之檢定者，得抵修一年級英文課程及二年級英文課程(六學分)。外籍學生得申請並經本學院認定核可後，抵修一年級英文課程(四學分)，或一年級英文課程及二年級英文課程(六學分)。
應用英語學系及英語學系學生之抵修標準由所屬學系訂定之。
凡申請通過抵修者，由註冊組登錄「抵修」並授予學分數，以上申請表如附件一、二。
- 七、學生未能取得第四點規定之證明者，得自大三上學期起檢具曾參加檢定相關證明文件，自費修習推廣教育中心開設之三十六小時(零學分)英文認證補強班；其收費標準由推廣教育中心公告；如符合修課規定並通過該課程考試後，即等同通過英文基本能力之標準，本要點不適用本校應用英語學系、英語學系學生。
- 八、修習推廣教育中心開設有關英文認證輔導課程之學生，課程規劃及修課規定，悉依推廣教育中心

規定辦理。

- 九、校內英文基本能力檢定考試由本學院規劃辦理，每位同學一學年度限參加一次，費用免費，如當次報名未到且未請假，則下學年度暫停參加資格一次。
- 十、學生取得本校採認之證照後，須依各學期公告受理申請期間內，至「畢業門檻管理系統」進行線上審核申請，填寫資料並上傳證照電子檔後，於當學期審核期間攜帶證照正本至所屬學系(學位學程)辦公室複驗，經審核通過後，所取得之證照資格即載入學生成績單。
- 十一、符合第五點免檢測資格之學生，由本學院登錄為免檢測。
- 十二、本要點經教務會議通過，陳請校長核定後公布實施；修正時亦同。

本規章負責單位：大武山學院共同教育中心

國立屏東大學抵修通識英文課程申請表

(除英語相關學系外之一般學系適用)

申請日期： 年 月 日

系級/班別： 姓名： 學號：
聯絡電話： E-mail：

擬申請抵修之科目：

☐ 基礎學術英文
學年度 ☐ 第一學期 ☐ 第二學期 / 開課序號： 學分數/時數：
課程代碼：

☐ 二年級英文課程：

- ☐ 1. 教育英文
- ☐ 2. 人文社會英文
- ☐ 3. 商管英文
- ☐ 4. 資訊英文
- ☐ 5. 科學溝通英文

學年度 ☐ 第一學期 ☐ 第二學期 / 開課序號： 學分數/時數：
課程代碼：

請勾選☑下列符合的資格項目

第一部分、本籍生請勾選、本籍生請勾選☑所參加之英文能力鑑定考試名稱

英文能力鑑定考試名稱		認定標準(實際結果以審核單位驗覈結果為主)
<input type="checkbox"/> GEPT 全民英檢		<input type="checkbox"/> 中高級初試及格(可抵修「基礎學術英文」4 學分) <input type="checkbox"/> 中高級複試及格 (可抵修「基礎學術英文」及「二年級英文課程」6 學分)
<input type="checkbox"/> TOEIC 多益		<input type="checkbox"/> 650 以上(可抵修「基礎學術英文」4 學分) <input type="checkbox"/> 聽讀合計 750(含)以上、說寫合計 300(含)以上 (可抵修「基礎學術英文」及「二年級英文課程」6 學分)
<input type="checkbox"/> TOEFL 托福	<input type="checkbox"/> ITP	<input type="checkbox"/> 500 以上(可抵修「基礎學術英文」4 學分)
	<input type="checkbox"/> CBT	<input type="checkbox"/> 173 以上(可抵修「基礎學術英文」4 學分)
	<input type="checkbox"/> IBT	<input type="checkbox"/> 61 以上(可抵修「基礎學術英文」4 學分) <input type="checkbox"/> 71 以上(可抵修「基礎學術英文」及「二年級英文課程」6 學分)
<input type="checkbox"/> IELTS 國際英語英文測驗		<input type="checkbox"/> 5 以上(可抵修「基礎學術英文」4 學分) <input type="checkbox"/> 5.5 以上(可抵修「基礎學術英文」及「二年級英文課程」6 學分)
<input type="checkbox"/> CSEPT 大學校院英語能力測驗		<input type="checkbox"/> 第二級 240 以上(可抵修「基礎學術英文」4 學分)
<input type="checkbox"/> FLPT-English 外語能力測驗		<input type="checkbox"/> 195 以上(可抵修「基礎學術英文」4 學分) <input type="checkbox"/> 聽讀 240(含)以上，寫作 B、口說 S-2+(含)以上 (可抵修「基礎學術英文」及「二年級英文課程」6 學分)
<input type="checkbox"/> Cambridge Main Suite 劍橋大學英語能力認證分級測驗		<input type="checkbox"/> Preliminary English Test (PET) (可抵修「基礎學術英文」4 學分) <input type="checkbox"/> Cambridge English: First (FCE) (可抵修「基礎學術英文」及「二年級英文課程」6 學分)
<input type="checkbox"/> 劍橋領思職場英語檢測 Linguaskill Business(更名前為 BULATS 劍橋大學國際商務英語能力測驗)		<input type="checkbox"/> 聽讀 B1(可抵修「基礎學術英文」4 學分) <input type="checkbox"/> 聽讀 B2(含)以上，說寫 B2(含)以上 (可抵修「基礎學術英文」及「二年級英文課程」6 學分)
其他考試：		

國立屏東大學抵修通識英文課程申請表

(英語學系 學生適用)
應用英語學系

申請日期： 年 月 日

系級/班別： 姓名： 學號：

聯絡電話： E-mail：

擬申請抵修之科目：

☐ 基礎學術英文

學年度 ☐ 第一學期 ☐ 第二學期 / 開課序號：
課程代碼：

學分數/時數：

☐ 人文社會英文

學年度 ☐ 第一學期 ☐ 第二學期 / 開課序號：
課程代碼：

學分數/時數：

請勾選 ☒ 下列符合的資格項目

第一部分、請勾選 ☒ 所參加之英文能力鑑定考試名稱

英文能力鑑定考試名稱		認定標準(實際結果以審核單位驗覈結果為主)
<input type="checkbox"/> GEPT 全民英檢		<input type="checkbox"/> 中高級複試及格(可抵修「基礎學術英文」4學分) <input type="checkbox"/> 中高級複試及高級初試及格 (可抵修「基礎學術英文」及「人文社會英文」6學分)
<input type="checkbox"/> TOEIC 多益		<input type="checkbox"/> 聽讀合計 785(含)以上、說寫合計 300(含)以上 (可抵修「基礎學術英文」4學分) <input type="checkbox"/> 聽讀合計 945(含)以上、說寫合計 300(含)以上 (可抵修「基礎學術英文」及「人文社會英文」6學分)
<input type="checkbox"/> TOEFL 托福	<input type="checkbox"/> ITP(無說寫)	<input type="checkbox"/> 627(含)以上(可抵修「基礎學術英文」4學分) ※本測驗無說寫，需搭配相當中高級說寫成績
	<input type="checkbox"/> CBT(無口說)	<input type="checkbox"/> 197(含)以上(可抵修「基礎學術英文」4學分) ※本測驗無口說，需搭配相當中高級口說成績
	<input type="checkbox"/> iBT	<input type="checkbox"/> 87(含)以上(可抵修「基礎學術英文」4學分) <input type="checkbox"/> 95(含)以上(可抵修「基礎學術英文」及「人文社會英文」6學分)
<input type="checkbox"/> IELTS 國際英語英文測驗		<input type="checkbox"/> 6.0(含)以上(可抵修「基礎學術英文」4學分) <input type="checkbox"/> 6.5(含)以上(可抵修「基礎學術英文」及「人文社會英文」6學分)
<input type="checkbox"/> FLPT-English 外語能力測驗		<input type="checkbox"/> 聽讀 195(含)以上，寫作 B、口說 S-2+(含)以上 (可抵修「基礎學術英文」4學分) <input type="checkbox"/> 聽讀 240(含)以上，寫作 B、口說 S-2+(含)以上 (可抵修「基礎學術英文」及「人文社會英文」6學分)
<input type="checkbox"/> Cambridge Main Suite 劍橋大學英語能力認證分級測驗		<input type="checkbox"/> Cambridge English: First (FCE) (可抵修「基礎學術英文」4學分) <input type="checkbox"/> Cambridge English: Advanced (CAE) (可抵修「基礎學術英文」及「人文社會英文」6學分)
<input type="checkbox"/> 劍橋領思職場英語檢測 Linguaskill Business(更名前為 BULATS 劍橋大學國際商務英語能力測驗)		<input type="checkbox"/> 聽讀 B2(含)以上，說寫 B2(含)以上 (可抵修「基礎學術英文」4學分) <input type="checkbox"/> 聽讀 C1(含)以上，說寫 B2(含)以上 (可抵修「基礎學術英文」及「人文社會英文」6學分)
其他考試：		

驗覈結果（由審核單位填寫）	
<input type="checkbox"/> 抵修「基礎學術英文」4 學分 <input type="checkbox"/> 抵修「基礎學術英文」及「人文社會英文」共 6 學分。 <input type="checkbox"/> 必須修課	
承辦單位\大武山學院	
審核單位\英語學系 應用英語學系	
登錄單位\教務處註冊組	

第二部分、來自英語系國家（國別： ）之外籍學生 ☐ 可抵修「基礎學術英文」及「人文社會英

承辦單位\大武山學院	
審核單位\英語學系 應用英語學系	
登錄單位\教務處註冊組	

文」6 學分

說明：

- 一、 依據本校學生英文基本能力鑑別審核及輔導實施要點第六點辦理抵修通識英文課程申請。
- 二、 外籍生申請抵修英文者，需檢附個人護照影本。
- 三、 為配合學生選課，本申請於每學期開學兩週內完成相關程序。抵修申請通過後，請向大武山學院退選抵修之英文課程。
- 四、 此表格經108學年度第1學期第3次應用英語學系系務會議(追認)、108學年度第1學期第1次英語學系系務會議及108學年度第2學期第2次通識教育中心事務會議審議通過。

各學系（學程）不計入通識學分之課程一覽表(112學年度暑期適用)

109年5月29日本校108學年度第2學期第3次通識課程委員會議通過
 109年6月11日本校108學年度第2學期第2次教務會議通過
 110年5月21日本校109學年度第2學期第2次通識課程委員會議通過
 110年6月3日本校109學年度第2學期第2次教務會議通過
 112年5月15日本校111學年度第2學期第2次大武山學院課程委員會通過
 112年5月25日本校111學年度第2學期第2次教務會議修正通過

學院	系所（學程）	109-110 課群名稱	111(含)後 課群名稱	課程名稱	備註
教育學院	教育學系	美學與文化		表演藝術	
		社會科學與應用	公民與社會	非營利組織與社會參與	
		自然科學與科技應用	自然與科技	自然科學通論	
	特殊教育學系	倫理與公民	美學與文化	創意思考	
	幼兒教育學系			無	
	教育心理與輔導學系	倫理與公民	美學與文化	生命教育	
		社會科學與應用	公民與社會	心理學通論	
				生涯規劃	
理學院	應用數學系	資訊課程		計算機概論	
		社會科學與應用	公民與社會	個人理財規劃	
		實證與數學推理	自然與科技	數學與生活應用	
				數學史	
				數學探索	
				統計分析與生活應用	
				頑想學概率：機率	夏季學院課程
	應用物理系	自然科學與科技應用	自然與科技	物理科學與生活應用	
				地球科學通論	
				自然科學通論	
				物質科學	
		自然科學與科技應用	自然與科技	輕鬆學力學	eWant 線上課程
	應用化學系	自然科學與科技應用	自然與科技	STS 導向自然科學通論	

學院	系所（學程）	109-110 課群名稱	111(含)後 課群名稱	課程名稱	備註
				生活科技通論	
				化學與生活應用	
				生物、醫學與健康	
				生命科學通論	
				自然科學通論	
				物質科學	
	體育學系			無	
	科學傳播學系	資訊課程		程式設計	
		自然科學與 科技應用	自然與科技	STS 導向自然科學通論	
				大眾科學與傳播	
				地球科學通論	
				自然科學通論	
				科學教育通論	
人文社會學院	中國語文學系	美學與文化		文學與創作	
				詩詞賞析	
				小說選讀	
				性別與文學	
				文學經典：《詩經》選讀	夏季學院課程
	英語學系	美學與文化		文學與電影	
				小說選讀	
				英語短篇小說選讀	
				英語青少年文學	
				西洋通史	
				美國文化探索	
				希臘羅馬神話	夏季學院課程
				英文寫作基礎	夏季學院課程
	社會發展學系	倫理與公民	公民與社會	憲法與人權	
				法律與生活	
		美學與文化		史學通論	
				地理學通論	
				世界環境與人文	

學院	系所（學程）	109-110 課群名稱	111(含)後 課群名稱	課程名稱	備註
				地理	
				台灣環境與社會發展	
		社會科學與應用	公民與社會	媒體與社會	
				社會科學通論	
				政治學通論	
				社會學通論	
				經濟學通論	
				法學通論	
				社會分析專題	
				公共政策通論	
				非營利組織與社會參與	
				社會企業與公益創新	
	文化創意產業學系	倫理與公民	美學與文化	哲學與當代議題	
				創意思考	
			公民與社會	智慧財產權	
	視覺藝術學系	美學與文化		美學與鑑賞	
				藝術欣賞	
				視覺文化導論	
				陶藝欣賞	
	音樂學系	美學與文化		表演藝術	
				音樂欣賞	
				世界音樂	
				歌劇欣賞	
				音樂與媒體	
				古典音樂賞析	
				音樂科技與應用	
				西洋古典音樂史	夏季學院課程
	應用英語學系	美學與文化		英語短篇小說選讀	
				英語青少年文學	
				文學與電影	
				美國文化探索	

學院	系所（學程）	109-110 課群名稱	111(含)後 課群名稱	課程名稱	備註
				日本文化探索	
				西洋通史	
				英文寫作基礎	夏季學院課程
	應用日語學系	美學與文化		日本文化探索	

學院	系所（學程）	109-110 課群名稱	111(含)後 課群名稱	課程名稱	備註
管理學院	商業自動化與管理學系	資訊課程		網頁設計	
				商業簡報應用	
				程式設計	
		社會科學與應用	公民與社會	經濟學通論	
				管理學通論	
		自然科學與科技應用	自然與科技	資訊管理通論	
	行銷與流通管理學系	社會科學與應用	公民與社會	經濟學通論	
				管理學通論	
	休閒事業經營學系	倫理與公民	美學與文化	創意思考	
			公民與社會	職業道德與職場倫理	
	不動產經營學系	資訊課程		計算機概論	
		社會科學與應用	公民與社會	經濟學通論	
				管理學通論	
	企業管理學系	資訊課程		文書處理與應用	
				試算表應用	
				計算機概論	
				商業簡報應用	
				用 Python 做商管程式設計	夏季學院課程
				初級程式設計-Python	夏季學院課程
		倫理與公	美學與文	創意思考	

		民	化		
		社會科學 與應用	公民與社 會	經濟學通論	
				管理學通論	
				心理學通論	
				管理思想概論	
	國際經營與貿易 學系	資訊課程		計算機概論	
		社會科學 與應用	公民與社 會	經濟學通論	
				管理學通論	
	財務金融學系	倫理與公 民	公 民 與 社 會	倫理學與道德推理	
		社會科學 與應用		職業道德與職場倫理	
				財富管理	
				經濟學通論	
				管理學通論	
				生活經濟學	
				管理思想概論	
				個人理財規劃	
		實證與數 學推理	自 然 與 科 技	統計分析與生活應用	
				創作者必須要懂的經 濟學	夏季學院 課程
		社會科學 與應用	公 民 與 社 會	創意學經濟	eWant 線 上課程
	會計學系	倫理與公 民	公 民 與 社 會	職業道德與職場倫理	
		社會科學 與應用		財富管理	
				經濟學通論	
				管理學通論	
				生活經濟學	
				個人理財規劃	
		實證與數 學推理	自 然 與 科 技	統計分析與生活應用	
	大數據商務應用 學士學位學程	資訊課程		資料科學程式設計	夏季學院 課程
				用 Python 做商管程 式設計	夏季學院 課程
				初級程式設計-Python	夏季學院 課程

資訊學院	電腦與通訊學系	自然科學 與科技應用	自然與科技	科技新知通論	
	資訊工程學系	自然科學 與科技應用	自然與科技	科技新知通論	
		資訊課程		初級程式設計-Python	夏季學院 課程
	電腦科學與人工 智慧學系			巨量資料分析	夏季學院 課程
				電腦遊戲設計導論	夏季學院 課程
		資訊課程		用 Python 做商管程 式設計	夏季學院 課程
				初級程式設計-Python	夏季學院 課程
		自然科學 與科技應用	自然與科技	資訊管理通論	
		實證與數 學推理		頑想學概率：機率	夏季學院 課程
	資訊管理學系			巨量資料分析	夏季學院 課程
				資訊課程	
		用 Python 做商管程 式設計	夏季學院 課程		
		初級程式設計-Python	夏季學院 課程		
		自然科學 與科技應用	自然與科技	數據驅動創新實踐	eWant 線 上課程
		社會科學 與應用	公民與社 會	經濟學通論	
				管理學通論	
		自然科學 與科技應用	自然與科技	科技新知通論	
				資訊管理通論	

	智慧機器人學系	自然科學 與科技應 用	自然與科 技	資訊管理通論	
				科技新知通論	
	※資訊學院各科系不必修習共同教育資訊課程(2 學分/2 小時)， 不足 2 學分由博雅教育課程補足				

補充說明：各「系所(學程)」學生若修習所對應之「課程名稱」欄內之課程，依規定，無法計入該學生之通識學分。

例如若教育系學修習「表演藝術」，所得學分無法計入該學生之通識學分。

國立屏東大學推動屏東學課程實施辦法

112 年 5 月 25 日本校 111 學年度第 2 學期第 2 次教務會議通過

- 第一條 為培養學生在地關懷、社會責任與國際視野，實踐學校教學與地方脈動的連結，推動必修屏東學課程。以屏東之自然、人文、社會、教育、科技、管理及產業等範疇，豐富學生學習歷程與在地生活經驗，並促進跨學科應用與實踐。
- 第二條 本辦法所稱「屏東學」課程係指本校學術單位開設課程名稱含「屏東學」字樣之課程。
- 第三條 112 學年度(含)以後入學之日間部大學生，須修畢屏東學課程始得畢業。
- 第四條 本辦法經教務會議通過，陳請校長核定後公布實施，修訂時亦同。

本規章負責單位：教務處教學資源中心

伍、附錄

附錄一：相關法規（大學部）

僅提供較常用到的法規，其他法規以及下列法規最新版本請見各單位法令規章公告網頁。

校級法規

屏東大學學則(110.12.23 教育部通過)
國立屏東大學學生抵免學分要點(112.03.30)
國立屏東大學選課須知(112.03.30)
國立屏東大學校際選課要點(112.03.30)
國立屏東大學書卷獎要點(109.03.26)
國立屏東大學學生請假規則(110.04.29)

本系法規

國立屏東大學特殊教育學系大學部師資生抵免學分審核要點(109.12.17)
國立屏東大學特殊教育學系師資培育生甄選、淘汰、遞補及輔導作業要點(103.10.21)

國立屏東大學學則

104年1月22日本校103學年度第1學期校務會議通過
104年5月28日教育部臺教高(二)字第1040071126號函同意備查
104年12月28日本校104學年度第1學期校務會議修正通過
105年2月19日教育部臺教高(二)字第1050013661號函同意備查
105年5月16日本校104學年度第2學期校務會議修正通過
105年7月1日教育部臺教高(二)字第1050078135號函同意備查
106年1月16日本校105學年度第1學期校務會議修正通過
106年4月10日教育部臺教高(二)字第1060017504號函同意備查
106年12月25日本校106學年度第1學期校務會議修正通過
107年2月6日教育部臺教高(二)字第1070006894號函同意備查
107年12月24日本校107學年度第1學期校務會議修正通過
108年02月12日教育部臺教高(二)字第1080010697號函同意備查
108年5月27日本校107學年度第2學期校務會議修正通過
108年07月29日教育部臺教高(二)字第1080095761號函同意備查
109年5月25日本校108學年度第2學期校務會議修正通過
109年07月20日教育部臺教高(二)字第1090095884號函同意備查
109年11月23日本校109學年度第1學期校務會議修正通過
110年01月19日教育部臺教高(二)字第1090179754號函同意備查
110年05月17日本校109學年度第2學期校務會議修正通過
110年06月30日教育部臺教高(二)字第1100081304號函同意備查
110年11月22日本校110學年度第1學期校務會議修正通過
110年12月23日教育部臺教高(二)字第1100171312號函同意備查

總則

第一條 本學則依據大學法、大學法施行細則、學位授予法、師資培育法、師資培育法施行細則及有關法令之規定訂定之。

第二條 本校學生之入學、公費、註冊及選課、修業年限、請假、轉系、休學、退學、成績、實習及其他有關學籍等事宜，除法令另有規定外，悉依本學則之規定辦理。

本校各類專班，另訂定實施要點規範之。

第二條之一 本校進修學制學士班、碩士班學生學籍事宜，依有關法令規定辦理；法令未規定者，準用本學則規定辦理。

第一篇 學士學位班

第一章 入學

第三條 本校於每學年之始，招收各學系（學位學程）一年級新生，並得酌收二、三年級轉學生，其招生簡章由招生委員會依據招生規定另訂之。

第四條 凡在公立或已立案之私立高級中等學校或同等學校畢業，或合於教育法令規定具有同等學力之資格，經本校公開招生錄取者，得入本校一年級修讀學士學位。

各所、系經教育部核准，得招收回流教育學士班，其入學資格悉依相關法規及招生簡章規定辦理。

符合「大學進修部四年制學士班彈性修業試辦方案」規定之資格條件者，得於就學期間依規定申請試辦「學分累計制」。

第五條 本校得酌收蒙藏生、僑生、外交或派外人員子女學生、外國籍學生、原住民族及離島鄉籍學生等特種身分學生，其入學辦法另訂之，並報教育部核定。

本校與境外大學之學生得依本校與境外大學校院辦理雙聯學制實施辦法之

規定修讀境外雙學位，其辦法另定之，並報請教育部備查。

第六條 各學系學生有缺額時，得辦理轉學考試，招收轉學生。但一年級及應屆畢業（結）業年級不得招收轉學生。

前項缺額不包含保留入學資格、休學或外加名額造成之缺額；辦理轉學招生後，各年級名額內學生總數不得超過各該學年度原核定之新生總數。

本校轉學招生規定另訂之，並報教育部核定。

轉學生經錄取者，依本校學生抵免學分要點規定，編入相關學系之適當年級就讀。

第七條 入學考試如有舞弊，或發現其所繳各項證件與報考資格不符，或有偽造、變造或冒用等情事者，撤銷錄取資格；已註冊入學者，撤銷其學籍，且不發給任何相關學業證明；畢業後始發現者，由學校撤銷畢業資格，並追繳或註銷學歷證件。

第八條 凡經錄取之新生或轉學生應於規定日期內來校辦理註冊入學手續，其因重病須長期治療或特殊事故不能來校辦理手續，經檢具有關證明文件（疾病證明以公立醫院或健保局特約區域醫院所出具者為限）事前請准延期辦理者，得准予補辦。但延期最多以一週為限。逾期未辦理註冊手續者，即撤銷其入學資格。

新生有下列情形之一者，得於註冊截止前，向教務處申請保留入學資格：
一、因重病須長期療養，並持有公立醫院或健保局特約區域醫院所出具之證明者。

二、因懷孕、分娩申請者，應檢具公立醫院或健保局特約醫院之證明書；因撫育三歲以下子女申請者，應檢具三個月內有效之戶籍謄本。

三、因依兵役法規定服義務役者，應檢具入營服役通知書或在營服役證明書。

四、因其他特殊事故，持有證明文件，並經簽請核准者。

五、參加「青年教育與就業儲蓄帳戶方案」並已媒合成功者。

保留入學資格以一年為限，惟保留期間應徵服義務役者，得再向學校申請延長保留入學期限，至退伍日之學年度止。

參加「青年教育與就業儲蓄帳戶方案」者，保留入學期間以3年為限且不納入原定保留入學資格之計算。

經核准保留入學資格者應於保留期滿前辦理入學或申請延長保留期限，逾期未辦理者或未獲准延長保留期限且逾期未辦理入學者，撤銷入學資格。

大學部之保送生、轉學生除因懷孕、分娩或撫育三歲以下子女之原因外，不得申請保留入學資格。

第九條 新生及轉學生入學時，應繳驗學歷證明文件或規定之有效證明文件。

第二章 公費生

第十條 本校採公自費並行制度，公費生權利義務依「師資培育公費助學金及分發服務辦法」及相關規定辦理。

第十一條 各學系公費生在規定修業期限內享有公費待遇。

第十二條 公費生因轉學、轉系、退學、開除學籍或喪失公費資格者，應依師資培育公費助學金及分發服務辦法之規定償還在學期間已受領之全部公費。

第十三條 公費生缺額之遞補，依本校「遞補公費生作業要點」辦理，新遞補之公費生其受領公費自遞補日起至修畢師資職前教育課程為止。

第三章 註冊及選課

第十四條 學生須依照規定日期辦理註冊；其因故不能如期到校註冊，經檢具證明文件並經請假核准者，得延期註冊。但最多以二週為限，未經准假或經准

假仍逾期未辦註冊手續者，應予退學。惟一年級新生及轉學生則依據第八條規定辦理。

逾期未依規定繳納學雜費，經催告仍未繳納者，視同未完成註冊手續，應予退學。

學生未依規定於期限內繳交學分費及其它費用者，所選相關科目予以扣考登記。

欲申請試辦「學分累計制」身分之學生，應於每學年開始前或休學申請復學時於規定時間內，檢具在職等相關證明文件，向教務處提出申請，經審核通過後，始具有「學分累計制」身分。若學生未於學校規定申請截止日前提出申請，視同放棄「學分累計制」資格，回歸至原「學年學分制」計列，並應依規定完成註冊手續。

前項試辦「學分累計制」計畫因故變更或停辦時，學生須依本校輔導轉回原「學年學分制」。

具「學分累計制」身分學生應依規定按其所選修學分數／小時數等繳納各項費用。

第十五條 自費生須依規定繳交學雜費等各項費用。學生註冊入學後申請休學或退學者，其退費標準依照教育部之規定辦理。

第十六條 學生選課須依照教務處及各所、系、學位學程之相關規定辦理。

本校師資培育學系師資生之甄選、修習師資職前教育課程及學分抵免等規定另訂之。其他所、系、學位學程在校學生亦得依本校教育學程修習辦法，申請甄選修習各師資類科教育學程及申請抵免學分，其相關規定另訂之，併同前項規定報教育部備查。

具「學分累計制」身分學生，於規劃選課前，應考量各系組、學位學程之學科屬性不同。已修習之課程，若逾學系所定學分認可畢業之年限，其學分不得列入學分數內計算，並依學系規定辦理相關補救措施或重修。

第十七條 學生校際選課，依本校「校際選課要點」之規定辦理，其要點另訂之，並報教育部備查。

第十八條 學生得依本校學生出國期間有關學業學籍處理要點規定，申請出國修習學分或實習；其處理要點另訂之。

參與境外雙聯學制學生及出國進修學生，其於境外所修習課程、學分、成績均須登錄於本校歷年成績表。

第十九條 當學期已註冊但於加退選截止日止仍未辦理選課或未達規定學分數下限者，除奉派國外進修、研習、交換、修讀雙聯學位或經專案簽准等特殊因素外，經通知仍未依限補選課者，應予辦理休學。休學期限已滿者，應予退學。

第二十條 本校得利用暑期開授課程，其要點另訂之，並報教育部備查。

第四章 修業年限及學分

第二十一條 本校採學年學分制，各系（學位學程）學生修業年限以四年為原則，學士學位班所修學分總數不得少於一二八學分（以上均不含輔系及各類學程規定之學分數）。公費生應依規定修畢師資職前教育課程。

以國外或香港、澳門地區同級同類學校同等學力入學本校學士班者，其畢業證明文件中之畢業年級，相當於國內高級中等學校二年級，應外加其畢業應修學分至少十二學分，其應增科目由各學系自訂。

學生有下列情況之一者，得延長修業年限：

一、未在規定年限修滿本系（學位學程）、輔系、雙主修或教育學程之應修科目與學分者，得延長修業年限，至多以二年為限。具有「學

分累計制」身分學生，不受此限。

二、身心障礙學生修讀學士學位，得延長修業期限，至多四學年。

三、學生因懷孕、分娩得檢具健保局特約醫療機構出具之證明書，撫育三歲以下子女得檢具三個月內有效之戶籍謄本，申請延長修業期限，至前述原因消滅之當學期為止。

曾具有「學分累計制」身分學生，其修業期間須以「學年學分制」及試辦「學分累計制」兩種學制加總計算，總修業期間不得超過十年。

採「學分累計制」之學生於修畢學分後，學校將發予修習成績證明書。並以十六學分列計為一個學期，以做為學期成績計算之基礎，若未達十六學分，則併入「學年學分制」第二學期之學分計算。

遇有學生申請轉學或轉系時，本校將以修畢滿十六學分數，認列為一學期，另未達十六學分部分，則併入認列之次學期，同時發給認列之學期成績單及修業證明。

在職進修各類學士班如有不同之修業年限者於招生簡章另訂之。

第二十二條 本校學士學位應屆畢業生，或碩士班研究生修業一年以上，修業期間成績優異，具有研究潛力，得申請逕行修讀博士學位，其辦法另訂之。

第二十三條 本校課程按學分計算，滿十八小時為一學分。實驗、實習或實作課程另訂之。

第二十四條 各系、學位學程修讀學士學位學生，第一至四學年每學期修習學分不得少於九學分（含已修足該學系規定之科目及學分數，但尚不合畢業之規定者，另外採學分累計制之學生不受此限），不得多於二十五學分。產學專班學生不受此限，學生每學期所修科目學分由各系自訂之。但學期學業成績平均八十分以上或學期成績在該班名次前百分之十以內者，次學期得經系主任、學位學程主管核可，加選一至二科。

學期學業成績不及格學分數達該學期修習學分總數三分之一者，系主任、學位學程主管得自其次學期所選學分數中酌予核減若干科目學分，惟不得少於最低學分數之規定。

延長修業年限之學生，若其重修或補修之科目在第二學期者，第一學期得申請休學，免予註冊。註冊者至少應選修一個科目。

學生因重病或重大事故不能修足該學期應修最低學分數，經導師及系(學位學程)主管之同意，得酌減應修學分數。惟最遲應於當學期最後加退選課截止日前辦理完畢。

第二十五條 學生入學本校前已修習及格之科目學分，得依本校學生抵免學分要點之規定申請抵免，修讀學士學位學生合於規定者得提高編級，惟每學期至少應修學分數不得減少，其要點另訂之，並報教育部備查。

轉學生轉入年級學期前，已在原校修習及格之科目與學分，得依本校學生抵免學分要點申請抵免。自轉入年級學期起，每學期至少應修學分數不得減少。

第五章 請假、缺課及曠課

第二十六條 學生因故不能上課或不能參加規定之集會者，須依照「學生請假規則」辦理請假。「學生請假規則」另訂之。

第二十七條 學生請假經核准後缺席者為缺課，未經請假或請假未准而缺席者為曠課；但因公請假經核准者，不作缺課計。

第二十八條 某一科目缺曠課累積達該科目授課總時數三分之一者，不得參加該科目學期考試（扣考），該科學期成績以零分計，其相關之缺曠課時數不再為缺曠紀錄。

惟因懷孕、分娩或撫育三歲以下子女之需要，而核准之事（病）假、產假，致缺課時數逾全學期授課時數三分之一者，該科目成績得視需要與科目性質，以補考或其他相關措施彈性處理，按實際成績計算學期成績，並依學校規定期限內完成評定。

第六章 轉系（組）、輔系及雙主修

第二十九條 本校學生得申請轉系（組）、所，其辦法另訂之，並報教育部備查。

降級轉系（組）、所者，其在兩系、所重複修習之年限，不列入轉入學系（組）、所之最高修業年限併計。

教育法令或入學招生簡章有明訂入學後不得轉系、所者，及已請准休學，尚在休學期間內之學生，不得申請轉系、所。不同學制者，不得相互轉系。

第三十條 本校學生得申請修讀輔系，其辦法另訂之，並報教育部備查。

第三十一條 本校學生得申請修讀雙主修，其辦法另訂之，並報教育部備查。

第七章 休學及復學

第三十二條 學生因故經監護人同意，得向教務處申請休學。申請休學以一學期或一學年為限。休學累計最多以二學年為原則，且不計入修業年限。期滿因重病、特殊事故，無法及時復學者，經專案申請核准後，得再延長休學年限一至二年。學期中途休學者，最遲應於行事曆訂定之期末考試之規定時間以前，提出申請，但有特殊因素或重大事故者，得於學期結束前提出申請，經專案簽請所、系、學位學程主管及教務長核准後得辦理休學。惟學生參加畢業班期末考試後，不得申請休學。

請准休學之學生，其休學學期內已有之成績概不計算。

新生及轉學生入學第一學期，須於完成註冊手續後，始得申請休學。

參加「青年教育與就業儲蓄帳戶方案」於開學後始上班者，得檢具教育部公文、契約書辦理休學，期間以3年為限且不納入原休學年限計算。

第三十三條 學生有下列情形之一者，應予休學，並於事前告知學生，給予限期陳述意見之機會：

一、學生患有傳染病，並經主管機關基於法定傳染病防治需要限制者。

二、自上課之日始，其缺課時數達學期授課總時數三分之一者。

三、經本校學生獎懲審議委員會決議必須辦理休學者。

第三十四條 學生於休學期間應徵服役，須檢具徵集令影本申請延長休學期限，俟服役期滿後，檢同退伍令影本申請復學。服役期間，不列計休學年限。

學生於休學或服役期間，不得回校重（補）修不及格或缺修學分（含暑假期間）。

因懷孕、分娩或撫育三歲以下子女，得檢具證明文件申請休學，其休學期間不計入休學年限。

第三十五條 休學學生應於休學屆滿前向教務處辦理復學。逾期未復學者，應予退學。其因傳染病休學者，應加附公立醫院或健保局特約區域醫院所出具之康復證明書。

復學時應入原休學之年級肄業。原肄業所、系（組）變更或停辦時，得輔導學生轉至適當所、系（組）肄業。

第八章 退學及開除學籍

第三十六條 學生有下列情形之一者，應予退學，並於處分前告知各相關學生，給予限期陳述意見之機會：

一、逾期未註冊或休學逾期未復學者。

二、操行成績不及格者。

- 三、學期中曠課累計達四十五小時者。
- 四、違反校規，依學生獎懲辦法規定應予退學者。
- 五、修業年限屆滿，仍未修足應修之科目與學分者。
- 六、未經本校同意，同時在其他學校註冊入學者。
- 七、自動申請退學者。

在職進修各類學位班退學應依本條文規定辦理。

第三十七條 學生有下列情形之一者，應予開除學籍：

- 一、依本校學生獎懲辦法規定應予開除學籍者。
- 二、其他依相關法令規定應予開除學籍者。

第三十八條 開除學籍者，除通知其家長或監護人外，不發給任何與修業有關之證明文件。

於發覺應開除學籍時已在本校畢業者，應令其繳還本校所發給之畢業證書及其所領受之公費，並撤銷其畢業資格。

第三十九條 依規定應予退學或開除學籍之學生，得依本校學生申訴制度提出申訴。提出申訴者，申訴結果未確定前得繼續在校修讀，退學或開除學籍處分確定後即應離校。

前項受處分學生經校內申訴，未獲救濟者，得依法提起訴願及行政訴訟；原處分經上級主管機關決定或行政法院判決顯係違法或不當時，本校應另為處分。

依前項規定經本校另為處分得復學之學生，因特殊事故無法及時復學時，本校應輔導其復學。其復學前已離校者，得准予補辦休學。

第四十條 自動退學或本校勒令退學學生，如在校肄業滿一學期具有成績，得向學校申請發給修業證明書。但其入學資格未經核准者，或應償還公費而未償還者，不發給任何修業證明文件。

第九章 成績考查及補考

第四十一條 學生成績分為學業及操行兩種。各種成績以採百分記分法為原則，以一百分為滿分，修讀學士學位學生以六十分為及格。學生所修科目學期成績不及格者不得補考，必修科目不及格者應予重修。

第四十二條 本校學生學業成績考查，分下列三種：

- 一、平時考查
 - 二、期中考試
 - 三、學期考試
- （其辦法另訂之）

第四十三條 學生學業成績之種類、計算方法、等次及試卷保存辦法如下：

一、學業成績種類：

- （一）平時成績：以平時考查及期中考試之成績，並參酌聽講筆記、作業、讀書札記、參觀報告、研究報告及實驗等成績決定之。
- （二）學期成績：以平時成績與學期考試成績合併核計。
- （三）畢業成績：大學部各學期（含暑修）修習學分數總和除總學分積之和，為其畢業成績。研究所畢業生以學業平均成績與學位考試成績之平均，為其畢業成績。

二、學期平均成績之計算方法如下：

- （一）以科目之學分數乘該科目成績為學分積。
- （二）學生所選各科目學分之總和為學分總數。
- （三）各科目學分積之總和為總學分積。
- （四）以學期學分總數除總學分積分為學期成績總平均。

(五) 學期成績總平均之計算，包括不及格、重修成績在內。

三、學生成績採百分記分法並得採等第記分法。

等第記分法與百分記分法之對照表如下列：

等第記分法百分記分法

甲 (A) 等八十分以上

乙 (B) 等七十分以上未達八十分

丙 (C) 等六十分以上未達七十分

丁 (D) 等五十分以上未達六十分

戊 (E) 等未達五十分

四、在校生各種考試試卷保存一年為限，以備查考或備主管教育行政機關調閱。教師繳交成績資料以保存十年為限，以備查考。

第四十四條 操行成績考查辦法另訂之。

第四十五條 學生各科成績經繳交教務處後，如有計算錯誤須經任課教師簽報教務長核准，始得更改。

第四十六條 學生成績之登錄以選課確認單或校務行政系統選課資料所載為憑。未選之科目縱有成績亦不予採認；已選之科目無成績則以零分計算。

第四十七條 學生無故缺考，該次考試成績以零分計算；如係公假、喪假或重病住院不能參與各種考試，經請假核准者准予補考，補考成績按實得成績給分。

第四十八條 學生各種成績有小數點者，按四捨五入計算；學期總平均成績及畢業成績，均保留至小數點後二位計算。

第四十九條 凡屬規定全年修習之科目祇修讀一學期或僅有一學期之成績及格者，均不計學分。

第五十條 學生於考試時有作弊行為者，一經查出，除該科該次考試以零分計算外，並視情節輕重依據學生獎懲辦法予以適當處分。

第十章 實習及畢業

第五十一條 應屆畢業年級缺修學分，若於延長修業年限內修畢者，准予畢業。

第五十二條 各系（學位學程）學生學業成績優異，在規定修業期限屆滿前一學期或一學年修滿該學系應修學分者，得依本校學生成績優異提前畢業辦法規定申請提前畢業，其辦法另訂之，並報請教育部備查。

第五十三條 本校各系（學位學程）之學生，在規定修業期限內完成下列事項後，由本校依學位授予法之規定授予學士學位，並發給學士學位證書：

一、修滿規定之應修科目與學分且成績及格。

二、通過本校基本能力評核辦法之規定，其辦法另訂之。

三、完成所屬系（學位學程）之畢業相關規定。

修習師資職前教育課程者，其教師資格之檢定及教育實習事宜，依師資培育法及其相關法規辦理。

第五十四條 加修雙主修學士班學生，修滿原屬系及雙主修系應修科目學分後，其授予學士學位證書加註雙主修學位名稱。

第十一章 其他

第五十四條之一為維護學生突遭重大災害而無法正常學習時，其修業及其他與學籍有關事宜，得依本校維護突遭重大災害學生學習權益處理要點規定辦理；其處理要點另訂之。

第二篇 碩、博士學位班

第一章 入學

第五十五條 凡在公立或已立案之私立大學或符合教育部所定大學辦理國外學歷採認辦法、大陸地區學歷採認辦法及香港澳門學歷檢覈及採認辦法規定之境外大學校院畢業，取得學士、碩士學位，或具有同等學力，符合碩、博士班報考資格之規定，經本校碩、博士班入學考試或甄試錄取者，得入本校修讀碩、博士學位。

甄試錄取新生如已具入學資格者，得提前一學期註冊入學，其報到後之保留入學資格及入學後之修業規定悉依據本校學則及各所、系、學位學程修業規定辦理。

各所、系、學位學程經教育部核准，得招收碩士學位班在職進修專班，其入學資格悉依相關法規及招生簡章規定辦理。

第五十六條 本校學士班學生修業期間成績優異，得申請提前修讀碩士班課程，其辦法另訂之。

第二章 註冊及選課

第五十七條 研究生每學期應依規定辦理註冊並依規定繳交學雜費與各項費用。

第五十八條 各所、系、學位學程碩士班、博士班研究生每學期應修習學分數，由各所、系、學位學程規定。

研究生已修畢各所、系、學位學程碩士班、博士班研究生每學期應修習學分數，由各所、系、學位學程規定應修之科目及學分數，但未合畢業之規定者，仍應註冊入學。

第三章 修業年限、學分、成績及退學

第五十九條 碩士班修業期限以一至四年為限；博士班修業期限以二至七年為限。

在職進修研究生未在規定修業期限內修滿應修課程或完成學位者，得申請延長修業期限一年。在職生身份認定以招生簡章上核定之身分別為準。

碩士學位班在職進修專班之修業期限以一至四年(暑期班二至四暑期)為限，未在規定修業期限內修滿應修課程或未完成學位論文者，得再延長二年(暑期班二個暑期)。

修業年限不含休學年限。

第六十條 碩士班研究生至少須修滿二十四學分，博士班研究生至少須修滿十八學分，逕行修讀博士學位研究生至少須修滿三十學分(含碩士班期間所修學分數)，惟各系所視實際需要，得酌予提高。

前項學分均不包括畢業論文。

第六十一條 以同等學力進入研究所就學者，其應增修科目依各所、系、學位學程規定辦理。

第六十二條 修讀碩、博士學位研究生學業成績以一百分為滿分，七十分為及格。不及格者，不得補考，必修科目應予重修。

研究生修習學士班課程及各類科師資教育學程課程，以六十分為及格，其學分及成績計入當學期平均及畢業總平均。

研究所畢業生以學業平均成績與學位考試成績之平均，為其畢業成績。

第六十三條 研究生入學前已修習及格之碩、博士班科目與學分持有證明者，得依本校學生抵免學分要點之規定辦理抵免。

第六十四條 研究生有下列情形之一者，應予退學，並於處分前告知學生，給予限期陳述意見之機會：

一、逾期未註冊或休學逾期未復學者。

二、違反校規，依學生獎懲辦法規定應予退學者。

三、碩、博士班研究生修業年限屆滿，仍未修足應修之科目與學分或未

通過學位考試者。

四、學位論文考試不及格，不合重考規定，或合於重考規定，經重考一次仍不及格者。

五、自動申請退學者。

第四章 畢業及學位

第六十五條 研究生合於下列規定者，准予畢業：

一、在規定年限內修滿規定科目與學分。

二、通過本校各所、系、學位學程碩士或博士學位考試。

三、完成所屬所、系、學位學程之畢業相關規定。

具教育學程修習資格但尚未修畢教育學程之研究生，符合前項規定且未達最高修業年限者，准予於修畢教育學程或放棄教育學程修習資格之學期畢業。

第六十六條 合於前條規定之研究生，由本校發給學位證書，並授予碩士或博士學位。

逕行修讀博士學位之研究生，通過博士學位候選人資格考核，但未通過博士學位考試，經博士學位考試委員會之決議，合於碩士學位標準者，得改授予碩士學位。

已授予之學位，如有下列情事之一者，應予撤銷，並公告註銷已頒給之學位證書；有違反其他法令者，並應依相關法令處理：

一、入學資格或修業情形有不實或舞弊情事。

二、論文、作品、成就證明、書面報告、技術報告或專業實務報告有造假、變造、抄襲、由他人代寫或其他舞弊情事。

依前項規定撤銷學位後，通知當事人繳還該學位證書，並將撤銷及註銷事項，通知其他專科學校；大學及相關機構。

第五章 其他

第六十七條 本篇無特別規定者，比照第一篇相關條文規定辦理。

第三篇 學籍管理

第六十八條 本校學生學籍資料所登記之學生姓名及出生年、月、日均以身分證明文件所載者為準。入學資格證件所載與身分證明文件所載不符者，應即更正。

第六十九條 學生在校肄業之系（組）班別、肄業年級與學業成績，以及註冊、轉學、轉系、休學、復學、退學等學籍記錄，概以教務處各項學籍與成績登記表冊為準。

第七十條 在校學生及畢（肄）業校友申請更改姓名或出生年、月、日，規定如下：

一、如係原畢業學校學歷證件錯誤者，應逕向原畢業學校申請更正；再檢附更正後之證件，向本校教務處申請更改。

二、如係戶籍登記錯誤者，應先向戶籍機關申請更正，再持更正後之戶籍資料向教務處申請更正學籍記載。

第七十一條 本校學生學籍資料，應由本校教務處建檔永久保存。

第四篇 附則

第七十二條 本學則如有未盡事宜，悉依相關法規規定辦理。

第七十三條 本學則經校務會議通過，並報教育部備查後實施。

本規章負責單位：教務處註冊組

國立屏東大學學生抵免學分要點

103 年 10 月 9 日本校 103 學年度第 1 學期第 1 次教務會議通過
104 年 1 月 9 日教育部臺教高(二)字第 1030184128 號函同意備查
106 年 11 月 16 日本校 106 學年度第 1 學期第 1 次教務會議修正通過
107 年 1 月 22 日教育部臺教高(二)字第 1060173539 號函同意備查
108 年 6 月 13 日本校 107 學年度第 2 學期第 2 次教務會議修正通過
108 年 07 月 29 日教育部臺教高(二)字第 1080095761 號函同意備查
109 年 4 月 16 日本校 108 學年度第 2 學期第 1 次教務會議修正通過
109 年 5 月 26 日教育部臺教高(二)字第 1090066321 號函同意備查
109 年 10 月 22 日本校 109 學年度第 1 學期第 1 次教務會議修正通過
110 年 1 月 20 日教育部臺教高(二)字第 1090177139 號函同意備查
111 年 12 月 15 日本校 111 學年度第 1 學期第 2 次教務會議通過
112 年 3 月 30 日本校 111 學年度第 2 學期第 1 次教務會議通過

- 一、 本校為辦理各所、系、學位學程學生申請抵免學分作業之需要，特訂定本要點。
- 二、 本校下列學生得申請抵免學分：
 - (一)轉學生。
 - (二)重考或重新申請入學之學生。
 - (三)依照法令規定准許先修讀學分後考取修讀學位者。
 - (四)經本校核准到教育部採認規定之境外學校修課完畢之在學學生。
 - (五)博、碩士班研究生，曾預先修讀博、碩士班相關課程成績達博、碩士及格標準，且該科目學分未列入其學、碩士班畢業學分數內計算者。
 - (六)依其他規定准予抵免學分之學生。

師資培育學系及修習師資職前教育課程之抵免學分辦法另訂之，並報教育部備查。

參與「青年教育與就業儲蓄帳戶方案」者，持工作年資證明、勞工保險證明或體驗學習證明，專案簽核後，得抵免相對應學科之課程或實習學分。其抵免相對應學科之課程及實習學分，由系依其工作內容及系課程大綱專業認定。

- 三、 各類學生抵免學分多寡與轉(編)入年級配合規定如下。

(一)學士班轉學生轉入二年級者，其抵免學分總數以不超過轉入該系一年級應修學分總數為原則；轉入三年級者，其抵免學分總數以不超過轉入該系一、二年級應修學分總數為原則。自轉入年級起，每學期至少應修學分數不得減少。

(二)重考、重新申請入學或依照法令規定先修讀學分後，考取修讀學位之學士班新生，在不變更修業年限及畢業學分數之原則下得酌予抵免，並得視其抵免學分多寡編入適當年級，惟至少須修業一學年。但每學期應修學分數不得減少。

(三)重考、重新申請入學或依照法令規定先修讀學分後考取修讀學位之研究生，得酌予抵免，抵免學分數以應修畢業學分數之二分之一為原則（不含論文學分），惟有小數點時採無條件進位至個位數。

(四)學生境外期間修得相關科目學分之抵免，以所屬所、系應修畢業學分數之三分之一為限。

持推廣教育學分班學分證明，其經入學考試錄取本校，所修學分得辦理抵免，但抵免後其在本校修業，不得少於該學制修業期限二分之一，且不得少於一年。

持推廣教育學分證明，以大學同等學力報考大學學士班一年級新生入學考試者，入學後不得辦理抵免學分。

學生以遠距教學方式取得之推廣教育學分進行抵免，其抵免之學分數已超過該學制班別規定之畢業總學分數三分之一者，學校應造冊報教育部備查。學生採計為畢業總學分數中之遠距教學課程學分數(含抵免及在本校修習)，不得超過畢業總學分數之二分之一。

四、抵免學分之範圍如下：

(一)必修學分(含共同科目)。

(二)選修學分（含相關科目及通識科目，但自他校轉入之轉學生或重考生不得抵免專業課程中之自由選修）。

(三)輔系學分（含轉學而互換主、輔系者）。

(四)雙主修(學位)學分。

五、抵免學分審查原則：

(一)科目名稱、內容相同者。

(二)科目名稱不同而內容相同者。

(三)科目名稱、內容不同而性質相同者。

六、不同學分互抵後之處理，規定如下：

(一)以多抵少者：抵免後，以少學分登記。

(二)以少抵多者：抵免部分學分後，其不足之學分應由各所、系或中心輔導補修性質相近課程以補足所差學分。若所差學分無法補修者，不予抵免。

七、申請抵免之程序：

(一)申請時限：應於入(轉)學當學期開學加退選截止日前辦理完竣，並以一次為原則；但因特殊緣故，經簽報核准者，得再申請抵免學分，惟不得提高編級。

(二)應備表件：抵免學分申請表及中文成績單正本。

轉入年級須甄試及格始可抵免之科目，則應於加、退選日期截止前辦理完竣；否則，該學期所選學分數，除須甄試者外，應達該學期修習下限學分規定，以免甄試及格而退選後，造成所修學分不符下限規定。

學生於境外修得科目學分之抵免，應於歸國之次學期註冊選課前，檢具原校所發給之原始成績表正本一次全部辦理。

八、審核抵免學分之規定如下：

(一)申請抵免應以同級學位之科目或

較高階學位之科目為原則。至入學時已超過十年者，不得抵免。

(二)學士班學生以在大學或專科學校修習成績及格者為原則；五年制專科學校畢(結)業之學生，其專科一年級至三年級修習之科目或類同高中高職課程者不得辦理抵免。若其因五專前三年修習成績不及格，於四、五年級重修之科目學分亦不得申請抵免。

(三)抵免學分科目之審核，體育課程由體育學系負責；軍訓課程由軍訓室負責；通識課程由大武山學院負責；其他科目均由各相關所、系負責審查，如有疑義，得會同相關單位共同審查，並由教務處(職涯發展暨教育推廣處)(以下簡稱職推處)負責複核。

(四)學分抵免方式，可採審查、口試、測驗等方式，由審查單位自行決定。

九、提高編入較高年級修業：

(一)大學部新生抵免四十學分以上者得編入二年級、抵免七十八學分以上者得編入三年級、抵免一百一十學分以上者得編入四年級。

(二)進修學制學生抵免三十八學分以上者得編入二年級、抵免七十六學分以上者得編入三年級、抵免一百零八學分以上者得編入四年級。

(三)轉學生不得提高編級。

提高編入較高年級學生至少須在校修業一年以上，始可畢業。

十、 經核准抵免之科目學分，教務處(職推處)應將抵免科目及學分數，登記於學生歷年成績表中。成績欄僅註明「抵免」二字不登錄成績。

十一、 必修科目停開、更改名稱或更改學分數時，各系所或大武山學院得選定性質相近之科目，供新舊課程交替或重(補)修之學生修習。

十二、 以本校與境外大學校院辦理雙聯學制實施辦法修讀之科目學分，得依本要點相關規定酌情抵免。

十三、 本要點未盡事宜，悉依本校學則及相關法規辦理。

十四、 本要點經教務會議通過，陳請校長核定後公布實施；修正時亦同。

本規章負責單位：教務處註冊組

國立屏東大學選課須知

103 年 10 月 9 日本校 103 學年度第 1 學期第 1 次教務會議通過
104 年 4 月 23 日本校 103 學年度第 2 學期第 1 次教務會議修正通過
104 年 10 月 29 日本校 104 學年度第 1 學期第 1 次教務會議修正通過
105 年 3 月 31 日本校 104 學年度第 2 學期第 1 次教務會議修正通過
106 年 4 月 27 日本校 105 學年度第 2 學期第 1 次教務會議修正通過
107 年 3 月 29 日本校 106 學年度第 2 學期第 1 次教務會議修正通過
107 年 5 月 31 日本校 106 學年度第 2 學期第 2 次教務會議修正通過
107 年 12 月 20 日本校 107 學年度第 1 學期第 2 次教務會議修正通過
108 年 4 月 18 日本校 107 學年度第 2 學期第 1 次教務會議修正通過
109 年 4 月 16 日本校 108 學年度第 2 學期第 1 次教務會議修正通過
112 年 3 月 30 日本校 111 學年度第 2 學期第 1 次教務會議修正通過

一、定義

- (一) 本須知所稱系(所)含學位學程。
- (二) 完成選課程序：係指本校學生依據本選課須知完成選課，並經教務處課務組([職涯發展暨教育推廣處](#)進修教學組)確認且登錄於選課系統資料庫而言。
- (三) 選課確認：係指第二次選課後，於課務組公告時間內，學生請自行至學生資訊系統進行確認。

二、修習學分數

(一) 學士班：

1、學生每學期修習學分數不得多於二十五學分，一至四年級不得少於九學分。但產學專班學生不受此限，學生每學期所修科目學分由各系自訂之。

2、日間學士生修習研究所日間碩士班課程，其學分之採認依本校學生抵免學分要點辦理。

3、預備研究生之修課，另依本校大學部學生預先修讀學士及碩士學位辦法規定辦理。

(二) 研究所：每學期選課學分之上下限，悉依各系(所)之研究生修業要點等規定辦理。

(三) 每學期選課學分數含跨校、院、所、系、班選課學分數，不得低於下限或高於上限。

(四) 超修：

1.學士生於本校前一學期學業成績平均分數應達八十分以上，或學期成績在該班名次前百分之十以內者，始可提出申請。但情況特殊檢附證明文件經就讀系(所)主管審核同意及教務長核准者，不在此限。

2.學士生每學期超修學分數至多六學分；博、碩士生每學期超修學分數及相關規定由各系(所)自訂。

3.超修應經系(所)主管同意後，於公告之選課日程內至教務處課務組([職涯發展暨教育推廣處](#)進修教學組)辦理。

4.申請人完成超修申請後，仍應自行至線上加選超修之未額滿課程，若課程選修人數已額滿，則應依規定辦理加簽。

三、選課程序

(一) 選課方式以網路線上選課為原則；並依教務處課務組公告之「網路選課操作說明」為準。

(二) 選課時間依教務處課務組公告之「選課日程表」為準。

(三) 選課時，預修碩士班或雙主修、輔系、各類教育學程等課程者，應於選課時，自行點選「課程用途」欄之用途選項。

(四) 第二次選課後，學生應於課務組公告時間內，登錄學生資訊系統確認選課結果。對於選課結果有疑義時，應於課務組公告之人工特殊選課處理時間內，學生自行列印「已選課程清單」至各開課單位辦理。如逾公告時間，餘特殊情形需請系(所)專簽至教務處核准後辦理。

(五) 跨學制(部)修課者應經系(所)主任同意，並依學雜等費收費退費要點繳交學分費。

(六) 日間學士生符合下列情形之一者，得申請修習夜間之課程：

- 1.大三以上學士生(含延修生)經系(所)主任核可者。
- 2.經核准修讀輔系、雙主修或學程之學生。
- 3.參加雙聯學制者。
- 4.經核准選修校外實習者。

(七) 夜間學士班學生符合下列條件之一者得跨至日間學士班修課：

1.學生前學期學業成績名次在該系(所)年級學生數前百分之十以內者。

2.重(補)修或選修者。

四、選課規定

(一) 不得選修已修畢且成績及格之科目，違反規定者，所選科目之學分不計入畢業學分內，惟當學期成績及畢業成績，均列入計算。

(二) 修習各類課程應依本校學雜等費收費退費要點之規定繳交學分費，未依規定繳交學分費者，所選相關科目予以扣考登記或刪除課程類別之註記。修習跨院所系學分學程課程者，另依相關規定辦理。

(三) 各系(所)之專業課程，以該系(所)學生優先選課為原則。

(四) 各科目之選課人數已達上限而無法經由網路線上加選課程時，如有特殊原因仍需加選者，應至各開課單位辦理加簽登記，由教務處課務組([職涯發展暨教育推廣處](#)進修教學組)辦理人工加選作業。

五、課程停開

(一) 選課人數未達該科目開班人數下限時，本組在知會開課系(所)後得將該科目課程予以停開。

(二) 遇有課程停開情形時，已選該停開科目之學生可自行上網改選其他未額滿課程；如逾線上選課時間，應於本組公告三日內，親自至本組辦理改選，但改選之科目人數已達上限時，則不得改選該科目。

六、停修課程

(一) 學生選修之課程於學期中因故無法繼續修習時，可於開學後之第六週至第十週、暑期課程停修於第五週(含)前向教務處課務組([職涯發展暨教育推廣處](#)進修教學組)提出申請，逾期概不受理。

(二) 課程未達扣考標準者可提出申請，每學期停修課程以一至二科為限，且停修後之總學分數不得低於每學期最低總修習學分數下限，惟延長修業年限學生停修後至少應修習一個科目。

(三) 停修課程之學分費(學分學雜費)已繳交者不予退費，未繳交者仍應補繳。

(四) 停修課程仍須登載於當學期成績單及歷年成績表，於成績欄註明「停修」或「W」(即 Withdrawal)；停修課程之學分數不計入當學期修習學分總數。

(五) 學生因情況特殊檢附證明文件，經任課教師、就讀學系(所)主管及教務長簽准同意者，不受第一、二款之限制。

七、 本須知如有未盡事宜，悉依本校相關規定辦理。

八、 本須知經教務會議通過，陳請校長核定後公布實施；修正時亦同。

本規章負責單位：教務處課務組

國立屏東大學校際選課要點

103 年 10 月 9 日本校 103 學年度第 1 學期第 1 次教務會議通過
教育部 104 年 1 月 7 日臺教高(二)字第 1030178530 號函同意備查
104 年 5 月 21 日本校 103 學年度第 2 學期第 2 次教務會議修正通過
教育部 104 年 6 月 16 日臺教高(二)字第 1040078817 號函同意備查
104 年 10 月 29 日本校 104 學年度第 1 學期第 1 次教務會議修正通過
105 年 01 月 12 日本校 104 學年度第 1 學期第 2 次教務會議修正通過
教育部 105 年 2 月 19 日臺教高(二)字第 1050018697 號函同意備查
108 年 10 月 24 日本校 108 學年度第 1 學期第 1 次教務會議修正通過
教育部 108 年 11 月 26 日臺教高(二)字第 1080166390 號函同意備查
109 年 4 月 16 日本校 108 學年度第 2 學期第 1 次教務會議修正通過
教育部 109 年 6 月 2 日臺教高(二)字第 1090077502 號函同意備查
112 年 3 月 30 日本校 111 學年度第 2 學期第 1 次教務會議修正通過

一、本校為促進校際合作與配合多元化之教學與學習，充分發揮教師資源與教學設備，便利校際交流與學生選修他校開設之課程，特依據大學法第二十八條暨其施行細則第二十五條及本校相關規定，訂定本要點。

二、校際選修課程以本校當學期未開設之性質相似科目為原則。

三、校際選課學生每學期修習他校學分數，以學生該學期所修之總學分數上限三分之一為原則。惟暑期學生校際選課修習他校學分數至多六學分(不含應屆畢業生)，其上課時間不得與本校所修科目時間衝堂；衝堂之科目，均以零分計

算。向各學系、所提出申請會同教務處([職涯發展暨教育推廣處](#))核可後得以進行校際選課。

惟延修生不受前項每學期應修學分數上限之限制。

學生如遇特殊情形或重大災害時，經所屬系所主管審核同意及教務長([職涯發展暨教育推廣處處長](#))核准後，方得進行校際選課。

四、校際選修，以互惠為原則，依學生所屬學校及選課相關學校之規定辦理。

五、學生校際選課所需之學分費及其他相關費用，依所選課學校之相關規定辦理。

六、本校接受他校學生選課之考核，應於每學期期末考試結束後二週，須將校際選修之學生成績單寄發原肄業學校。

七、他校修讀本校課程之學生選課、繳費、上課、成績考核等，應依照本校學則及相關規定辦理。

他校學生依規定辦理本校選課後，除因開課人數不足停開外，不得辦理退選、退費。

- 八、 選修本校課程之他校學生，必須遵守本校相關規章。
- 九、 校際選課，經雙方學校同意後實施。
- 十、 本要點經教務會議通過，陳請校長核定後公布實施；修正時亦同。

本規章負責單位：教務處課務組

國立屏東大學書卷獎獎勵要點

103 年 11 月 20 日本校第 3 次行政會議審議通過

104 年 5 月 7 日本校第 8 次行政會議修正通過

104 年 9 月 17 日本校第 11 次行政會議修正通過

- 一、本校為鼓勵學業與操行優良之學生，以促進敦品勵學之風氣，特訂定書卷獎獎勵要點(以下簡稱本要點)。
- 二、書卷獎每學期頒發一次，依據全學期學業及操行成績於次學期頒發，各班獲獎學生之遴選，依教務處註冊組所提供之成績為憑。
- 三、受獎資格：
 - (一)本要點實施對象為大學部在學學生，以全學期學業平均成績及操行成績為評比依據。
 - (二)全學期學業平均成績及操行成績均達八十分以上者。
 - (三)畢業班學生最後一學期及延修生之成績，不列入獎勵範圍。
 - (四)頒獎前休學、退學、轉學者不適用本要點之獎勵。
 - (五)領取公費、卓越師資培育獎學金及優秀學生入學獎學金之學生不適用本要點之獎勵。
- 四、學業及操行成績均達受獎資格者，以學業成績為優先比序，學業成績相同時，再以操行成績決定排序，學業及操行成績皆相同時，則並列獲獎名單。
- 五、獲頒書卷獎之學生，應至所屬學系(學程)、進修推廣處辦公室領取獎狀及填寫獎金匯款清冊，由教務處教學發展組統一建檔，以進行匯款程序。
- 六、錄取名額以各學系(學程)每年級每班三名為原則，第一名獲頒獎狀一幀及獎學金新臺幣三千元；第二、三名獲頒獎狀一幀及獎學金新臺幣一千元，以資獎勵。
- 七、書卷獎之獎學金，由學生事務處課外活動指導組就學獎補助辦法之獎助學金經費項下支付。
- 八、獲頒書卷獎之學生，仍得申請其他校外獎助學金。
- 九、本要點經行政會議通過，陳請校長核定後公布實施；修正時亦同。

本規章負責單位：教務處教學發展組

國立屏東大學學生請假規則

104 年 5 月 5 日本校第 2 次學生事務委員會議通過

110 年 4 月 29 日本校 109 學年度第 2 學期第 1 次學生事務委員會議修正通過

第一條 學生因故不克到課或集會，必須依本規則辦理請假。

第二條 學生請假之種類分為病假、事假、公假、產假四種。

第三條 學生在校期間一般請假之假別期限及所需證明：

一、病假：

(一)病假：須於事後三日內辦理；二日內之病假可於校務行政系統申請，三日以上之病假則以書面申請，需檢附醫院診所證明或相關證明文件。

(二)生理假：每月以一日為限，請假期限同病假。

二、事假：

(一)一般事假：須於事前辦理；二日內之一般事假可於校務行政系統申請，三日以上之一般事假則以書面申請，需檢附相關證明文件。

(二)喪假：直系親屬、配偶、配偶之父母及學生本人之兄、弟、姐、妹死亡者，可憑訃文或死亡證明書申請喪假，喪假視同公假。喪假請假期限自前述親屬死亡之日起一百日內可分次申請(每次須於七日內申請)。其請假日數：直系親屬及配偶以十四日為限，旁系血親以七日為限，超過部分則以一般事假計。

(三)婚假：須於事前辦理；學生結婚且檢具結婚證書或請帖者，最多得請假一週。婚假視同公假。

三、公假：

須於事前辦理，並檢具相關證明文件。符合下列各款情形之一者得申請公假：

(一)凡學生代表本校或經本校指派服行公務、參加活動及競賽、役男體檢、教育召集、國家考試、證照檢定考試、縣市政府公差經本校核可者。

(二)學生參加本校舉行之各項競賽、活動或擔任工作人員者。

(三)原住民族籍學生依據所屬族別祭儀日期每年得給假一日(依行政院原住民委員會官網公告日期)，須檢附足以證明族別之文件。

四、產假：含產前假、流產假、陪產假、哺乳假，應檢附相關證明文件。

(一)於分娩前得請產前假八日，得分次申請，不得保留至分娩後；於分娩後得請產假八週(含例假日)，應一次請畢。

(二)懷孕滿五個月以上流產者，得請流產假六週；懷孕三個月以上未滿五個月流產者，得請流產假四週；懷孕未滿三個月流產者，得請流產假二週；懷孕未滿二個月流產者，得請流產假五日。流產假均含例假日且應一次請畢。

(三)因配偶分娩者，得請陪產假三日，得分次申請。但應於配偶分娩日前後三日內請畢。

(四)學生所生子女未滿一歲需受學生親自哺乳者，得於每日上午、下午、晚上各請一次哺乳假，每次以兩小時為限。

第四條 請假程序：

一、二日內之一般事假、病假、生理假得於校務行政系統申請，經導師線上核准後，再由生活輔導組組長(教務處進修教學組組長)核准，即完成請假程序。若導師未及於學生線上請假後之三日內線上核假，校務行政系統將發信通知學生。

二、三日及三日以上之一般事假、病假一律以書面申請，請導師或系主任或系所輔導人員簽章後逕送生活輔導組(教務處進修教學組)辦理請假。

三、產假、喪假、婚假一律以書面申請，請導師或系主任或系所輔導人員簽章後逕送生活輔導組(教務處進修教學組)辦理請假。

四、公假一律以書面申請。個人公假請導師與系主任簽章後，逕送生活輔導組(教務處進修教學組)辦理。團體公假一律由承辦單位活動負責人（限教職員）於網路登錄公假資料後再列印紙本，請活動指導老師與指導單位主管簽章後，逕送生活輔導組(教務處進修教學組)辦理。

第五條 准假權責：

- 一、 一至三日：生活輔導組組長(教務處進修教學組組長)核准。
- 二、 四至七日：學生事務長(教務長)核准。
- 三、 八日以上：校長核准。
- 四、 七日內公假由學生事務長或教務長核准，八日以上公假由校長核准。

第六條 學生請假缺曠紀錄，公布於校務行政系統上，同學可隨時上網查閱。曠課紀錄如有錯誤，須於曠課日起算二週內向任課教師申請更正；若超過二週且在一個月內，請洽課務組(教務處進修教學組)申請更正；班級集會缺席紀錄如有錯誤，須在由缺席日起算一個月內向生活輔導(教務處進修教學組)申請更正，逾期概不受理。

第七條 本規則經學生事務委員會通過後實施。

本規章負責單位：學生事務處生活輔導組

國立屏東大學特殊教育學系大學部師資生抵免學分審核要點

109 年 2 月 17 日本校 108 學年度第 2 學期第 1 次特殊教育學系系務會議通過
109 年 3 月 31 日本校 108 學年度第 2 學期第 2 次教育學院院務會議通過
109 年 4 月 16 日本校 108 學年度第 2 學期第 1 次教務會議通過
109 年 12 月 7 日本校 109 學年度第 1 學期第 2 次特殊教育學系系務會議通過
109 年 12 月 8 日本校 109 學年度第 1 學期第 2 次教育學院院務會議通過
109 年 12 月 17 日本校 109 學年度第 1 學期第 2 次教務會議通過

一、依據本校學生抵免學分要點第二點規定，訂定本學系大學部師資生抵免學分審核要點。(以下簡稱本要點)。

二、具本學系師資生資格者。

三、抵免學分之範圍：本學系報教育部核定或備查之特殊教育教師國民小學教育階段身心障礙組或資賦優異組，幼兒園教育階段身心障礙組師資職前教育課程教育專業課程科目學分，不含各類科教材教法與教學實習。

四、抵免學分之審查原則：

- (一) 具備師資生資格後或取得預修資格者，所修習學分始得提出抵免申請。
- (二) 申請抵免科目與原修習科目內容應相同。
- (三) 申請抵免科目與原修習學分數應相同，或以學分數多者抵免學分數少者。
- (四) 每一門抵免科目成績不得低於七十分。
- (五) 學分抵免方式授權系主任核定，若遇疑義學分抵免或採認情況，由本學系系課程會議審議之。

五、申請抵免之程序：

- (一) 申請時限：應於入(轉)學當學期最後一次加退選截止日前辦理完畢，並以一次為原則，抵免後該學期所選學分數應達每學期修習學分數下限規定；於境外修得科目學分之抵免，應於歸國之次學期註冊選課前，檢具原校所發給之原始成績表正本一次全部辦理。
- (二) 應備表件：抵免學分申請表、歷年成績單正本、原修習課程教學大綱或相關證明、教育專業課程學分證明書、合格教師證等。

六、本學系各類抵免學分之上限及應修業期程：

- (一) 曾在他校修習與本學系相同師資類科教育學程學分者，其欲抵免之原校所修學分確為取得原校該師資類科師資生資格後所修習，其抵免總學分數以本學系特殊教育教師國民小學教育階段或幼兒園教育階段師資職前教育課程教育專業課程應修學分數三分之一為限。教育專業課程修業期程總計仍應符合至少四學期有修習課程事實(不含寒、暑期修課)。

(二) 曾於或目前正於本校修習另一師資類科教育學程學分者，其課程之學分抵免以本學系特殊教育教師國民小學教育階段或幼兒園教育階段師資職前教育課程教育專業課程應修學分數三分之一為限，且不得抵免教材教法及教學實習課程學分。

七、 本要點未盡事宜，悉依本校學生抵免學分要點與本校教育學程修習辦法相關規定辦理。

八、 本要點經教務會議通過，陳請校長核定後公布實施；修正時亦同。

本規章負責單位：特殊教育學系

國立屏東大學特殊教育學系師資培育生甄選、淘汰、遞補及 輔導作業要點

103 年 10 月 21 日本院 103 學年度第 1 學期第 1 次院務會議通過

一、國立屏東教育大學特殊教育學系(以下簡稱本系)，依據「國立屏東教育大學教育學院師資培育學系師資生共同修業要點」規定，特訂定「國立屏東教育大學特殊教育學系師資培育生甄選、淘汰、遞補及輔導作業要點」(以下簡稱本要點)。

二、本系師資培育生(以下簡稱師資生)名額係指本系每學年度奉教育部核定之特殊教育學校(班)師資培育名額，當有師資生喪失資格時，其師資生餘額得進行遞補。

三、遞補資格：

(一)本系大學部在校生(休學者不得申請)。

(二)本國籍學生每學期學業平均成績須達 75 分(含)以上、僑生每學期學業平均成績須達 70 分(含)以上；操行成績須達 80 分(含)以上，且無記過以上之處分，並不得有其他違法之情事。

四、遞補方式：遞補順序依照每學期學業平均成績加總後除以學期數之總平均，由高至低依序錄取，至缺額遞補完畢為止。轉學生僅採計在本系修業期間的學業成績平均。

五、遞補甄選程序：

(一)系主任為當然委員並擔任召集人，召集相關教師組成甄選作業小組。

(二)符合第三點遞補資格者，於公告期限內檢附申請表與成績單正本乙份。

(三)由甄選作業小組召集人召開會議審議後公告遞補名單。

六、具備師資生遞補資格之學生，於其學士班四年級畢業前均得依本要點之規定，遞補為該學年度之師資生。



七、依本要點規定遞補之師資生，其修課、學分抵免、輔導等，係依本校學則、教育學院師資生共同修業要點及本系修課規定辦理。

- 八、 在學僑生、港澳學生與外國學生(不含陸生)如依本要點規定甄選為師資生，需取得我國國民身分證，始得參加教師資格檢定以取得我國教師證書，其未來返回僑居地或原籍地教師資格之取得，悉依當地教師資格取得之規定辦理。
- 九、 師資生如有下列情形之一者，喪失其師資生資格：
- (一)依本校學則規定予以退學或開除學籍者。
 - (二)因故放棄師資生資格，經申請同意者。
 - (三)或因其他原因，經輔導後仍不宜擔任教職者，得由本系會同學務處及相關單位人員組成小組瞭解，作成報告，提經系務會議決議撤消其師資生資格。
- 十、 本系師資生修習相關規定，悉依遞補師資生入學當學年度本校相關規範及報教育部核定之教育專業課程及學分數修習。
- 十一、 本要點未盡事宜，悉依師資培育法及其施行細則、本校學則相關規定，以及教育部相關函示意旨辦理。
- 十二、 本要點經系務會議、院務會議通過，陳請校長核定後實施；修正時亦同。
- 本規章負責單位：特殊教育學系

附錄二：相關資源

想問系上相關事務嗎？

請先到系網頁查找您想了解的資訊（系教系網址：<https://special.nptu.edu.tw/app/index.php>），若找不到想要的答案，則到「屏大特教系」官 LINE 以關鍵字查找或直接提問，會有行政團隊回答你的提問。為了讓行政團隊有時間處理系務，請儘量不要直接打電話到系辦問已公告事務，感謝您的配合。

<p>「屏大特教系」官 LINE https://lin.ee/YOiKu3W</p>  <p>功能：本系行政團隊布達訊息、回答本系相關規定問題、與個別學生聯絡用</p>	<p>「大學部 SPED@NPTU」官 LINE https://lin.ee/HzZVNi6</p>  <p>功能：系學會及自主社群活動聯絡與宣傳用</p>
---	---

想找導師嗎？

請先加入「111 入學 SPED@NPTU frosh」官 LINE，可以直接提問，會由您的導師回覆。



<p>「111 入學 SPED@NPTU frosh」官 LINE https://lin.ee/HzZVNi6</p>  <p>功能：導師布達訊息、回答班級事務問題、與個別學生聯絡用</p>
--

除了系上的課還可以選什麼課？

若您是師資生，而系上開的師資職前教育課程剛好與您的其他課程衝堂，您可以到教育系、幼教系、師培中心查找是否有相同課程可以選修，不另外收費喔！若您不是師資生，想考特教學程或一般國小學程，可以到師培中心網站查詢甄選相關事宜，通過甄選取得師資生資格後，方能修習師資職前教育課程，且需另外繳交學分費。

大學部有 28 學分的通識教育課程都是由大武山學院開設，而自由選修 20 學分的課程除了可以修系上的課之外，鼓勵大家選修大武山學院開設的跨領域學分

學程，例如身心障礙成人照顧創新產業（可獲得「預防與延緩失能方案訓練人員資格」、「教保人員資格證明」雙證照）、社會企業與公益創新、偏鄉教師專業發展、音樂治療(Music Therapy)、影視媒體創作應用、幼兒跨域創意教學、幼兒華語文教學、STEAM 教育等，都是較受特教系學生青睞的學分學程。若有興趣，您可以到大武山學院網站查詢細節。

<p>師資培育中心</p> <p>https://cte.nptu.edu.tw/index.php</p> 	<p>大武山學院</p> <p>https://dawu.nptu.edu.tw/index.php</p> 
--	---

想擔任領犬員及溝通訓練員嗎？

可以到五育樓 10 樓【特殊教育中心】網站查找簡介及報名等詳細內容。通過甄選及培訓後，可以擔任相關服務活動的志工喔！

網址：<https://spec.nptu.edu.tw/index.php>

連絡方式：08-766-3800#29002



想找校內工讀及志工服務機會嗎？

校內有一些工讀的機會，可以到各處室、中心或各學系詢問工讀機會，並隨時留意他們的網站公告徵工讀生的訊息。校內外有很多志工服務的機會，例如特



教中心領犬員服務、溝通訓練員服務，以及系學會每年都會協助自閉症列車、唐寶營隊……等，可以尋問學長姊相關的機會與服務經驗喔！

想找人聊聊心理過不去的檻嗎？

可以到五育樓 10 樓【學生諮商中心】找心理師聊一聊喔！

連絡方式：08-766-3800 # 25102、25104、25105、25107 (民生校區) 【專線】
08-7239651

【資源教室】08-766-3800 # 25201、25202 (民生校區)

<p>學生諮商中心</p> <p>https://counsel-s.nptu.edu.tw/index.php</p> 	<p>諮商輔導服務 e 化系統</p> <p>https://counseling.nptu.edu.tw/CS_NPTU/Apps/CS/NPTU/Index.aspx</p> 
--	---

遇到危險或緊急事故了嗎？

可以到五育樓一樓【衛生保健組】尋求醫療協助，或到二樓【軍訓暨校安中心】找教官詢問應該怎麼辦。

<p>衛生保健組</p> <p>https://staf-health.nptu.edu.tw/index.php</p>  <p>連絡方式：08-7663800 # 12305~12308 (民生校區)</p>	<p>軍訓暨校安中心</p> <p>https://mil.nptu.edu.tw/index.php</p>  <p>連絡方式：08-7663800 # 12100~12116 【24 小時校安專線】0912-838-499 (民生)</p>
---	---

覺得被刻意冒犯想申訴嗎？

請直接到五育樓三樓學生事務處學務長室，或致電 08-7663800 # 12000。

<p>學生權益、性別事件申訴受理單位</p> <p>https://geec.nptu.edu.tw/index.php</p> 

想得到更多資訊嗎？

請下載行動屏大 APP，取得屏大各項資訊；下載數位平台 APP，就能收到授課教師即時訊息。

行動屏大 APP		數位平台 APP
IOS	Android	
		

想找特教相關文獻嗎？

可以到 [Google 學術網站](https://library.nptu.edu.tw/) 或到屏大圖書館資料庫系統 (<https://library.nptu.edu.tw/>)，以關鍵字查詢，就可以得到相關的文獻。以下是特教的期刊學報一覽表，提供給您蒐集文獻及投稿參考。

特教相關學報期刊	出版者	級別
特殊教育研究學刊 Bulletin of Special Education	國立臺灣師範大學特殊教育學系	TSSCI (第一級)
特殊教育學報 Journal of Special Education	國立彰化師範大學特殊教育學系	TSSCI (第二級)
東臺灣特殊教育學報 Bulletin of Eastern-Taiwan Special Education	國立東華大學及國立臺東大學特殊教育學系及特殊教育中心	第三級
特殊教育發展期刊 The Development of Special Education	臺北市立大學特殊教育中心	第三級
特教論壇 Special Education Forum	國立清華大學	第三級
師資培育與教師專業發展期刊 Journal of Teacher Education and Professional Development	國立彰化師範大學特殊教育學系	第三級
中華民國特殊教育學會年刊	中華民國特殊教育學會	
資優教育季刊	國立臺灣師範大學特殊教育中心	
特殊教育季刊	國立臺灣師範大學特殊教育中心	
桃竹區特殊教育	中原大學特殊教育中心	
特殊教育與輔助科技	國立台中教育大學特殊教育中心	
特教園丁	國立彰化師範大學特殊教育中心	
雲嘉特教	國立嘉義大學特殊教育中心	
特殊教育與復健學報	國立台南大學特殊教育學系	
南屏特殊教育	國立屏東大學特殊教育中心	
東華特教	國立東華大學特殊教育中心	
台東特教	國立台東大學特殊教育中心	
身心障礙研究季刊	中華啟能基金會	