

(內容重要，請妥慎保存)

國立屏東大學 特殊教育學系

109 學年度大學部 課程與學習手冊 (109 學年度入學學生適用)

校址：900 屏東市民生路 4 之 18 號(民生校區)

電話：08-7663800 轉 31701

傳真：08-7230414

系辦助理信箱：sk@mail.nptu.edu.tw

本系網頁：<http://www.special.nptu.edu.tw/>

特 殊 教 育 學 系 編 印
中 華 民 國 1 0 9 年 8 月

親愛的大一新生：

歡迎你們來到國立屏東大學特殊教育學系就讀，位於國境之南的屏大特教系自創系以來，除了有著南台灣燦爛陽光般的熱情和純樸踏實的學習風氣，綠意盎然優雅的校園環境，孕育了歷屆的系友，奉獻於全國各地的優秀特教老師和相關專業人員。本系目前共有 10 位具有國內外博士學位學有專精的教授，大都曾任教於中小學，擁有豐富的實務和研究經驗，因此你的選擇，屏大特教絕不會讓你失望！

英國作家狄更斯(Charles Dickens)曾經說：這是一個最壞的時代，也是一個最好的時代！雖然在 COVID-19 的威脅下，你們仍然努力地考上國立大學，成為大一新鮮人，不論這裡是否是你的最愛，比起世界上許多國家的大學生，慶幸的，你們還能到學校接受教育，許多國家 109-1 的課程，仍是線上錄影教學呢。

愛與不愛是你的選擇，滿 18 歲的你，不久將會擁有公民權，可以投票選總統，也可以有自由意願選擇人生的伴侶，在法律上你是一位成人，相對的，你也必須負起選擇後的結果，所以你所說的話和寫給別人的文字，都要負責任。我非常欣賞瑞典少女格瑞塔·桑柏格(Greta Thunberg)，在 15 歲時使用行動喚起瑞典國會對氣候變遷環保議題的重視，16 歲時在聯合國氣候變遷會議把一班大人訓斥了一遍，17 歲的她剛剛捐出 100 萬歐元(3 千多萬台幣)的獎金。什麼樣的教育，可以培養出這樣的勇氣和行動力，這是主任期勉自己的方向，對於大一的你，也可以認真思考，自己想做一個怎樣的人呢？

若說屏大特教系是一座寶山，採礦的你，是否能把寶石裝滿行囊帶走？在於你是否用心經營四年的生活，學習特教專業知識、經營校園中暖心的友誼、找到甜蜜的愛情夥伴、經驗特教相關營隊活動，以及參與校內外社團組織和運作，以上種種，都在於你如何規畫時間，善用時間，而不是在滑手機、掛網和細微的瑣事中，後悔青春消逝得何其快速。在此，主任祝福你們在屏大特教系師長和學長姐的陪伴下，咀嚼生活中的酸甜苦辣，試著找到真正的自己，擁有四年充實的大學生活。

屏東大學特殊教育學系系主任

楊淑蘭 20200801

親愛的學弟妹們：

歡迎來到屏東大學特教系，很高興你（妳）能成為我們的一份子。在接下來的大學四年裡，除了課業之外，還有系學會及系上準備的活動、各式各樣的特教知能講座，讓你更認識特殊教育。在這趟旅途中遇到徬徨時，不用擔心也不用害怕，學長姐們會支持你(妳)最堅強的依靠。這也是本系與其他科系不同的地方——像是家庭的學長姐學弟妹情誼。同樣的，在這裡你(妳)將會認識跟你(妳)一起為了相同目標努力的「戰友」們。一個人可以走得快，但一群人可以走得更遠。相信我們的用心準備以及你們的細心體會，絕對能夠讓你(妳)收穫良多、滿載而歸。

再次歡迎你(妳)來到屏東大學特教系大家庭！

特教系系學會會長 陳彥維
副系會長 林靖軒

目錄

第一部分 特殊教育學系簡介	1
學系簡介	3
壹、創系沿革	3
貳、本系特色	4
參、課程特色	5
肆、教育目標	6
伍、未來展望	6
陸、歷屆系主任	6
柒、授課師資	7
捌、退休師資	8
玖、空間規劃	9
壹拾、設備器材及圖書	9
國立屏東大學特殊教育學系核心能力與能力指標	10
第二部分 課程規劃	11
109 學年度大學部師資生取得特殊教育教師資格之各類別所需修畢學分數	13
屏東大學特殊教育學系畢業門檻	14
國立屏東大學特殊教育學系 109 學年度課程架構	17
第三部分 通識教育課程	29
一、課程結構圖	31
二、通識教育學分數	32
109 學年度通識課程科目一覽表	33
各學系（學程）不計入通識學分之課程一覽表(109 學年度起入學新生適用).....	43
三、英文畢業門檻	48
四、本校抵修通識課程之相關規定	49

第四部分 本校及其他相關法規	51
國立屏東大學學則	53
國立屏東大學教育學院師資培育學系師資生共同修業要點	64
國立屏東大學選課須知	67
國立屏東大學校際選課要點	70
第五部分 109 學年度系學會活動行事曆	71
第六部分 本校學生相關資源	77

第一部分 特殊教育學系簡介

學系簡介

壹、創系沿革

- ❖ 69 年 9 月成立特殊教育中心。
- ❖ 79 學年度本校由師專改制師院，於初等教育系(今教育系)設特殊教育組，並開設特殊教育學分班，培育具特殊教育專長之國小教師。
- ❖ 81 至 85 學年度辦理學士後國小特殊教育師資班。
- ❖ 86 學年度成立特教系，大學聯招招收新生 1 班，男女各 20 名，全數 40 名公費生。
- ❖ 90 學年度正式成立特殊教育碩士班。
- ❖ 93 學年度辦理「學士後中等學校特殊教育師資職前教育學分班」。
- ❖ 98 學年接受屏東縣政府委託，辦理「資賦優異類師資職前教育課程學分班」提供現職老師在職進修。
- ❖ 98 學年度辦理特殊教育教學碩士班，以提供具有教師資格之國小或幼稚園教師進修特殊教育之機會。
- ❖ 100 學年度獲核定辦理特殊教育在職碩士專班。
- ❖ 101 學年度特殊教育學系碩士在職專班開始招生。
- ❖ 103 學年度獲核定培育特殊教育教師(幼兒園教育階段)身心障礙組師資類科。
- ❖ 105 學年度獲核定培育碩士班 10 名幼兒園教育階段身心障礙組師資類科、國民小學資賦優異組師資類科。
- ❖ 107 學年度碩士班幼兒園身心障礙師資類科、國小資優組師資類科開始招生。

貳、本系特色

一、教師學術專長多元符合本系教育目標，亦能滿足學生需求

為了實踐本系教育目標，教師遴聘上具有具體規劃，教師學術專長多元，課程開設皆兼顧系所發展方向與教師專長，理論與實務並重。

二、教師教學表現深獲肯定，吳武典講座教授領航本系教師

本系教師認真與投入的教學熱忱，深獲學生肯定，本系教師獲得本校教學績優教師獎勵、特聘教授、大武山學者薪資獎勵，本系教師也擔任與榮獲多項榮耀，例如：擔任中華民國資優學會理事長與中華溝通障礙教育學會理事長、榮獲教育部實習績優獎之指導教師典範獎等，課程與教學的滿意度也深獲學生好評。100 學年度起邀請國內特教巨擘吳武典教授擔任講座教授，更強化本系師資之陣容。

三、教師熱心致力特教輔導與社會服務

本系教師在校內與校外的相關專業服務表現，成果豐碩，教師依據自己的專長（身障與資優）致力推動高屏地區的特殊教育發展與落實，多位師長長期從事鑑定安置輔導工作、臨床教學等專業服務，不僅提供諮詢與實際參與，也反饋於教學的理論實務並重。

四、提供學生多元的學習輔導活動

本系除了正式課程之外，積極規劃各項學習輔導活動及尋求相關資源，提供學生豐富多元的學習安排。另外，也提供學生至國外交換、參訪等活動，提供學生擴展視野邁向國際化。

五、提供學生優質的學習環境，軟硬體設備皆能完善靈活運用與妥善維護機制

本系位於五育樓十樓，學習環境與空間舒適優美。各項軟硬體設施完善，各個教學場所提供資訊化的服務，圖儀設備豐富，並建立好完善的管理及使用的機制。

六、畢業系友與在校生共組系友會，在校生採家族制如同溫馨大家庭

延續本系行之多年傳統優良培育師資精神，本系在校生與畢業生聯合組成系友會，以維繫畢業校友情誼，不定期邀請畢業學長姐返校舉辦生涯規劃的分享座談、組織教檢與教甄輔導社群，以協助本系、特教學程學生或系友們能順利進入職場。因應與時俱進的教育目標與新思維考量，本系師長經由多次會議溝通討論，最後決議【特殊教育學系師長對學生期待的學習圖像】，旨在培育本系師資生具備教育愛、專業力與未來能，為了實踐上述本系培育宗旨，108 學年度將成立【學生自主棒棒社群】包含教檢讀書組、課業輔導組、增能講座組、國際拓荒組等，未來欲積極推動與融入十二年課綱核心素養、新興議題、生涯規劃等教育實踐目標，培育與時俱進的優質全方位師資。

參、課程特色

一、培養多元專長的國小或學前特殊教育教師

本系課程的設計，以培養學生具備身心障礙類及資優教育類的特殊教育教師為目標，學生亦可經甄選修習國小教育學程，以為融合教育學生設計學習內容的基礎。教師專長領域涵蓋智障、學障、情障、語障、聽障、資優、早療、重障及輔具科技等不同類別，可建立學生多元專業的能力。

二、強調理論與實務結合

本系課程亦培養學生具備對特殊學生診斷、評量與設計個別化教育計畫的能力，並透過各類學生的實習課程與教材教法課程，增進學生實務的知識，藉由理論與實務的結合，促成學生專業知能的發展。

三、基本研究能力的訓練，鼓勵學生進行專題研究

課程的內容包括研究方法的訓練，例如：研究法、統計學及測驗等課程，在大三下學期及大四上學期鼓勵學生個別或小組進行專題研究，由指導教授個別指導，並申請科技部大專學生進行專題研究獎助補助，大四下學期進行專題發表與比賽，並頒發獎勵，培養學生研究或進修深造的基礎。

四、透過服務學習，增進學生的專業知能，培養學生人文及社會關懷

本系學生畢業之前，需完成一百小時特殊教育志工（含身心障礙及資賦優異類）服務，藉以培養學生人文及社會關懷。其方式如下：

1. 鼓勵學生參與特教中心的溝通訓練工作坊培訓，培訓後提供輔導區特殊學生溝通訓練與諮詢服務，透過服務學習及理論落實，促進學生專業能力發展。
2. 透過服務學習及相關課程要求擔任志工服務。
3. 本系與唐氏症關愛者協會、星星兒福利基金會、財團法人唐心協會、台灣赤子心過動症協會、屏東縣政府教育處等單位合作辦理身心障礙暑期身障夏令營、親職及手足教育工作坊等活動。

肆、教育目標

本系以培養理論與實務兼備，專業知能與人文素養並重之國小及幼兒園教育階段特殊教育教師為主要設系目標，其次為培育特殊教育及社會福利機構教育人員。說明如下：

1. 培育優質國小及幼兒園教育階段特殊教育教師。
2. 培育具有特殊教育專長之機構與教育產業人員。
3. 培養具社會參與及國際視野之特殊教育人員。

伍、未來展望

本系未來發展規劃之重點如下：

(一) 提昇學生的競爭力

1. 輔導學生生涯規劃，加強自主學習精神。
2. 落實服務學習精神，強化社會參與的動機。
3. 培養學生自律素養、提升人際互動與主動參與。
4. 實踐實習課程的理論與實務並重。

(二) 定期檢討課程架構，提升教學品質

1. 定期檢討課程架構，充實課程內涵。
2. 組織教師社群，分享教學經驗與教學策略，提昇教學品質。
3. 積極配合學校辦理教師教學評鑑機制。

(三) 增進國際學術交流，提升研究產生

1. 鼓勵師生積極參與相關專業學術交流活動。
2. 鼓勵師生參與跨國學術交流或海外參訪見習等活動。
3. 鼓勵教師成立研究社群，提升團隊合作精神。
4. 鼓勵教師踴躍發表研究成果。

陸、歷屆系主任

86.08～89.07	胡永崇主任
89.08～92.07	羅湘敏主任
92.08～95.07	張英鵬主任
95.08～98.07	楊淑蘭主任
98.08～101.07	黃玉枝主任
101.08～106.07	侯雅齡主任
106.08～107.07	黃玉枝主任
107.08～108.06	蔡桂芳主任
108.07～109.07	黃秋霞主任
109.08～迄今	楊淑蘭主任

柒、授課師資

本系有大學部 4 班(1~4 年級)、碩士班 2 班(1~2 年級)、碩士在職專班 2 班(1~2 年級)。

本系有專任教師 10 名，其中教授 3 名、副教授 1 名、助理教授 6 名，全部具博士學位，101 學年度起至今，聘請國立臺灣師範大學名譽教授吳武典教授為講座教授。

姓名	職稱	學歷	專長與研究領域
吳武典	榮譽講座教授	美國肯塔基大學 教育心理與諮商學系 (學校心理學) 博士	資優教育、特殊教育(特教政策) 輔導與諮商、心理評量
楊淑蘭	教授兼系主任	國立臺灣師範大學 教育心理與輔導博士 美國伊利諾大學 語言病理博士	溝通障礙、口吃與迅吃研究、 心理諮商
侯雅齡	特聘教授	國立高雄師範大學 特殊教育博士	資賦優異、創造力、教育統計、 心理測驗、學習動機
黃玉枝	教授兼 特殊教育中心主任	國立臺灣師範大學 特殊教育博士	聽覺障礙、智能障礙、特殊教育教 學策略、身心障礙學生科學學習
黃秋霞	副教授	美國亞歷桑納州立大學 特殊教育博士	學習障礙、情緒障礙、 特殊教育教學策略
陳麗圓	助理教授	美國維吉尼亞大學 哲學博士	智能障礙、重度及多重障礙、 課程與教學、正向行為支持、 特殊教育科技
張茹茵	助理教授	國立成功大學 醫學工程博士	科技輔具、物理治療、復健醫學
鍾儀潔	助理教授	美國俄亥俄州 州立大學博士	自閉症、情緒行為問題 應用行為分析
蔡敏瑛	助理教授	國立臺灣師範大學 特殊教育博士	資優教育、創造力、課程與教學、 情意教育與心理輔導
張家瑞	助理教授	國立臺灣師範大學 特殊教育博士	早期療育、學前特殊教育、 融合教育、視覺障礙
江俊漢	助理教授	國立臺灣師範大學 特殊教育博士	學習障礙、教育神經科學、科技 在學習的應用、兒童認知心理功 能之腦電波 (EEG) 與腦磁儀 (MEG) 研究

捌、 退休師資

姓名	職稱	學歷	專長與研究領域
蔡桂芳 (108.06.30 退休)	副教授	國立彰化師範大學 特殊教育博士	早期療育、身心障礙者權益、 資優教育
羅湘敏 (106.02 退休)	副教授	美國密蘇里大學 特殊教育博士	自閉症、情緒障礙 智能障礙、個別化教育計畫
胡永崇 (101.07 退休)	教授	國立彰化師範大學 特殊教育博士	學習障礙、心理測驗 特殊兒童評量
張英鵬 (100.07 退休)	教授	國立臺灣師範大學 特殊教育博士	智能障礙、特殊教育研究法 個別化教育計畫、資源教室經營
楊碧桃 (100.02 退休)	副教授	美國東德州立大學 特殊教育博士	智能障礙、情緒障礙

【特教系專任教師聯絡方式】

姓名	研究室	分機	E-mail
楊淑蘭	特殊教育學系 主任辦公室	31700	shuyang0928@mail.nptu.edu.tw
	五育樓 11 樓 1114	31754	
侯雅齡	五育樓 11 樓 1113	31753	yalingho@mail.nptu.edu.tw
黃玉枝	特殊教育中心 主任辦公室	29000	ychuang@nptu.edu.tw
	五育樓 11 樓 1112	31752	
黃秋霞	五育樓 11 樓 1116	31756	beckych@mail.nptu.edu.tw
張茹茵	五育樓 11 樓 1111	31751	jychang@mail.nptu.edu.tw
陳麗圓	五育樓 11 樓 1118	31758	ly101@mail.nptu.edu.tw
鍾儀潔	五育樓 11 樓 1126	31156	yichieh@mail.nptu.edu.tw
蔡敏瑛	五育樓 11 樓 1117	31757	minying@mail.nptu.edu.tw
張家瑞	五育樓 14 樓 1425	33556	raychang@mail.nptu.edu.tw
江俊漢	五育樓 11 樓 1106	35252	chunhan@mail.nptu.edu.tw

玖、空間規劃

本系位於民生校區五育樓 10 樓，教師研究室則位於 11 樓及 14 樓。包括以下空間：

- ❖ 主任辦公室一間、系辦公室一間、會議室一間
- ❖ 知動教室一間、多功能智慧教室一間、創意教室一間
- ❖ 特殊教育實境教室一間、特殊教育模擬教室一間

壹拾、設備器材及圖書

1. 教室配置：本校五育樓普通教室皆有冷氣設備和電子化放映器材，教師上課皆使用電腦化教學融合各種媒體。而本系之各專業教室則皆有空調設備、單槍液晶投影機、電動螢幕、壁掛式磁性白板、電子白板、70 吋液晶螢幕顯示器，其他教學及學術活動所需之電子化設備，如數位相機、筆記型電腦、雷射印表機、投影機、燒錄器、護貝機、收錄音機等則由系辦提供。
2. 輔具設備：本系為因應課程需要提供筆記型電腦及投影機教學使用外，目前尚擁有不同障別之輔具及教學軟體，包括各類障礙之行動、學習等輔具，置於多功能教室及模擬教室，提供教師教學與學生自學之用。
3. 測驗工具：含國內、外各種教育與心理評量工具，課程及研究需要可向系辦借用。
4. 圖書資源：主要收藏於五育樓圖書館，另有教師使用之專業參考書及視聽媒材置放於研究生研討室與系辦；本校特殊教育中心及師資培育中心之各項資源，如兒童圖書、視聽媒材及平板電腦亦可提供本系師生使用。

國立屏東大學特殊教育學系核心能力與能力指標

104 年 12 月 17 日 104 學年度第 1 學期第 1 次系課程委員會通過

106 年 12 月 06 日 106 學年度第 1 學期第 1 次系課程委員會通過

108 年 04 月 03 日 107 學年度第 2 學期第 2 次系課程委員會通過

教育目標	核心能力	能力指標	檢核機制
1. 培育優質國小及幼兒園教育階段特殊教育教師 2. 培育具有特殊教育專長之機構與教育產業人員 3. 培養具社會參與及國際視野之特殊教育人員	SPU 1. 專業倫理與敬業精神	SPU 11. 認同特殊教育專業倫理 SPU 12. 實踐特殊教育專業倫理	a. 課程內評量 b. 學科考試 c. 術科考試 d. 歷程與成果檔案評量 e. 校外見習一週 f. 100 小時志工服務時數
	SPU 2. 特殊教育專業知能	SPU 21. 具備特殊教育理論基礎知識 SPU 22. 瞭解特殊需求學生的身心特質與學習發展 SPU 23. 探究特殊教育相關議題 SPU 24. 瞭解特殊教育行政與身心障礙者權益相關法規	
	SPU 3. 特殊教育實務工作知能	SPU 31. 具備鑑定特殊需求學生的能力並提供適切的教育與支持 SPU 32. 具備評量特殊需求學生的能力並依據評量結果調整教學 SPU 33. 提供特殊需求學生適性課程 SPU 34. 能將議題融入課程與教學 SPU 35. 反思專業實踐，充實領域教學知能 SPU 36. 規劃特殊需求學生良好學習環境 SPU 37. 運用有效的教學與輔導策略 SPU 38. 設計與應用輔助科技	
	SPU 4. 溝通協調與團隊合作能力	SPU 41. 瞭解特殊教育相關資源 SPU 42. 具備與特殊教育相關人員專業合作的能力	
	SPU 5. 社會參與及國際視野	SPU 51. 參與社會服務 SPU 52. 瞭解世界特殊教育發展趨勢	

第二部分 課程規劃

109 學年度大學部師資生取得特殊教育教師資格之各類別所需修畢學分數

❖ 國民小學師資類科 (身心障礙組)

一般教育專業課程 10 學分	+	特殊教育專業課程 (教育基礎) 9 學分	+	特殊教育專業課程 (教育方法) 9 學分	+	特殊教育專業課程 (教育實踐) 10 學分	+	特殊需求領域及領域/ 科目調整教學知識課程 10 學分	+	系必修 32 學分	+	自由選修 20 學分	+	通識課程 28 學分	=	畢業學分 128 學分
48 學分																

❖ 國民小學師資類科 (身心障礙組) + 國民小學師資類科 (資賦優異組)

一般教育專業課程 10 學分	+	特殊教育專業課程 (教育基礎) 9 學分	+	特殊教育專業課程 (教育方法) 10 學分	+	特殊教育專業課程 (教育實踐) 18 學分	+	特殊需求領域及領域/ 科目調整教學知識課程 10 學分	+	系必修 23 學分	+	自由選修 20 學分	+	通識課程 28 學分	=	畢業學分 128 學分
57 學分																

❖ 國民小學師資類科 (身心障礙組) + 幼兒園師資類科 (身心障礙組)

一般教育專業課程 16 學分	+	特殊教育專業課程 (教育基礎) 11 學分	+	特殊教育專業課程 (教育方法) 10 學分	+	特殊教育專業課程 (教育實踐) 18 學分	+	特殊需求領域及領域/ 科目調整教學知識課程 10 學分	+	系必修 21 學分	+	自由選修 20 學分	+	通識課程 28 學分	=	畢業學分 134 學分
65 學分																

❖ 國民小學師資類科 (身心障礙組) + 國民小學師資類科 (資賦優異組) + 幼兒園師資類科 (身心障礙組)

一般教育專業課程 16 學分	+	特殊教育專業課程 (教育基礎) 11 學分	+	特殊教育專業課程 (教育方法) 10 學分	+	特殊教育專業課程 (教育實踐) 24 學分	+	特殊需求領域及領域/ 科目調整教學知識課程 10 學分	+	系必修 15 學分	+	自由選修 20 學分	+	通識課程 28 學分	=	畢業學分 134 學分
71 學分																

屏東大學特殊教育學系畢業門檻

108 學年度(含)後入學學生適用

108 年 04 月 18 日本校 107 學年度第 2 學期第 1 次教務會議修正通過

1. 英文畢業門檻 (擇一)

- (1) 校內英檢：500
- (2) GEPT：中級複試
- (3) NEW TOEIC：550 以上
- (4) TOEFL IBT：57
- (5) IELTS：3.5
- (6) CSEPT：第一級 230 分

2. 課程內評量

3. 學科考試 (學科能力檢測)

4. 術科考試 (實務能力檢測)

5. 歷程與成果評量檔案 (檔案評量)

6. 校外見習一週

7. 100 小時志工服務時數

國立屏東大學特殊教育學系 109 學年度課程架構說明

108 年 05 月 30 日本系 107 學年度第 2 學期第 4 次系課程委員會議修正通過

一、課程架構與應修學分

本系畢業學分數 128 學分；若加修習師資職前教育課程身心障礙組幼兒園教育階段者，畢業學分數為 134 學分。

- (一) 特殊教育學校（班）師資職前教育課程（以下簡稱「特教師資職前課程」）：
 - (1) 國民小學教育階段（身心障礙組、資賦優異組）須修習至少 48 學分；
 - (2) 幼兒園教育階段須修習至少 45 學分。
- (二) 系必、選修課程：【特殊教育專業服務學習】為必修課程，其餘為選修課程。
- (三) 自由選修課程：20 學分（可跨系、院、校之選修課程）。
- (四) 通識課程：28 學分。

二、特教師資職前課程修課規定

- (一) 依據教育部於 107 年 11 月 16 日臺教師（二）字第 1070199162B 號函公告，並於 107 年 12 月 01 日生效之「中華民國教師專業素養指引－師資職前教育階段暨師資職前教育課程基準（以下簡稱「師資職前教育課程基準」）修正規定」，特殊教育學系師資培育學生（以下簡稱「師資生」）需修習特教師資職前課程方能具備考取特殊教育教師之資格。
- (二) 大學部師資生須修習特殊教育學校（班）師資職前教育課程至少 48 學分。
- (三) 特教師資職前課程分為「國民小學/幼兒園師資職前教育教育專業課程」、「特殊教育專業課程」及「特殊需求領域及領域/科目調整教學知識課程」，至少 48 學分。
 - 1. 國民小學/幼兒園師資職前教育專業課程：
 - 【國民小學師資類科教育專業課程】至少 10 學分
 - 【幼兒園師資類科教育專業課程】至少 16 學分
 - 2. 特殊教育專業課程：
 - 【教育基礎】國民小學教育階段至少 9 學分；幼兒園教育階段至少 11 學分
 - 【教育方法】國民小學教育階段至少 9 學分；幼兒園教育階段至少 8 學分
 - 【教育實踐】至少 10 學分
 - 3. 特殊需求領域及領域/科目調整教學知識課程：至少 10 學分
- (四) 若「特教師資職前課程」修習已達規定學分數，超修學分得列入「自由選修」學分。

三、系必、選修課程修課規定

- (一) 系必修課程【特殊教育專業服務學習】2 學分。
- (二) 若「系、必選修課程」修習已達規定學分數，超修之學分得列入「自由選修」學分。

四、自由選修

- (一) 於 106 年第 1 學期第 2 次校課程委員會（107 年 1 月 11 日）通過開放自由選修 20 學分，並自 107 學年度起入學新生適用。
- (二) 「特教師資職前課程」與「系必、選修」修習已達規定學分數，超修之學分得列入「自由選修」學分。

五、 通識課程

- (一) 通識課程依據國立屏東大學通識教育課程實施辦法規範。
- (二) 須修畢 28 學分。
- (三) 通識教育課程不得列為系所之必、選修及自由選修學分。

六、 註記次專長

師資生若要註記次專長，可修習教育學系規劃之「國民小學師資類科職前教育課程專門課程」至少 10 學分（得列入「自由選修」學分），即可在修畢師資職前教育證明書註記「次專長-學科專長」。

七、 其他重要修課規定

- (一) 依據《技術及職業教育法》第 24 條規定，高級中等以下學校師資職前教育課程應將職前教育與訓練、生涯規劃相關科目列為必修學分。
- (二) 本校採下列 3 種方式擇一辦理：
 - 1. 職業教育與訓練、生涯規劃相關科目合併為 1 學分。
 - 2. 納入教育議題開課，職業教育與訓練及生涯規劃至少各 9 小時。
 - 3. 辦理工作坊，職業教育與訓練及生涯規劃至少各 9 小時。

八、 非師資生、放棄師資生資格

- (一) 須修習特教師資職前課程指定必修科目 9 學分，其指定必修科目：
【特殊教育導論】、【融合教育理論與實務】、【資賦優異教育概論】、【特殊教育班級實務】
- (二) 須修習通識課程 28 學分。
- (三) 須修習本系專業課程（師資類科教育專業課程、特殊教育專業課程及系必選修）至少 40 學分（其中包含 11 學分必修），其餘可於各類別/學系選修（切記不包含通識課程），使得總學分達 128 學分即可畢業。

國立屏東大學特殊教育學系 109 學年度課程架構

圖表符號對應說明：

- ★ 國民小學教育階段（身心障礙組）師資職前教育專業課程**必修**課程
- ☆ 國民小學教育階段（身心障礙組）師資職前教育專業課程**選修**課程
- ◆ 國民小學教育階段（資賦優異組）師資職前教育專業課程**必修**課程
- ◇ 國民小學教育階段（資賦優異組）師資職前教育專業課程**選修**課程
- 幼兒園教育階段（身心障礙組）師資職前教育專業課程**必修**課程
- 幼兒園教育階段（身心障礙組）師資職前教育專業課程**選修**課程
- ▲ 非師資生、放棄師資生資格者**必修**課程

小特	資優
特幼	非師資生

課程代碼	課程名稱	學分	時數	必修 選修	109		110		111		112		備註	
					一年級		二年級		三年級		四年級			
					上	下	上	下	上	下	上	下		
一、師資類科教育專業課程														
(一) 國民小學、幼兒園師資類科共同教育專業課程														
SPU1121	7 選 5	教育心理學 Educational Psychology	2	2	選		2 (2)							<div><div>☆</div><div>◇</div><div>○</div><div></div></div>
SPU1230		教育行政與法規 Educational Administration and Laws	2	2	選	2 (2)								<div><div>☆</div><div>◇</div><div>○</div><div></div></div>
SPU1122		教育哲學 Philosophy of Education	2	2	選						2 (2)			<div><div>☆</div><div>◇</div><div>○</div><div></div></div>
SPU1123		教育社會學 Sociology of Education	2	2	選						2 (2)			<div><div>☆</div><div>◇</div><div>○</div><div></div></div>
SPU1126		學習評量 Learning Assessment	2	2	選			2 (2)						<div><div>☆</div><div>◇</div><div>○</div><div></div></div>
SPU1129		教學媒體與運用 Instructional Media and Applications	2	2	選	2 (2)								<div><div>☆</div><div>◇</div><div>○</div><div></div></div>
SPU1124		教學原理 Principles of Instruction	2	2	選		2 (2)							<div><div>☆</div><div>◇</div><div>○</div><div></div></div>
(二) 幼兒園師資類科教育專業課程														
SPU3201	幼兒園教保活動課程設計 Curriculum Design for Early Childhood Education and Care	2	2	選					2 (2)				<div><div></div><div></div><div>●</div><div></div></div>	
SPU2201	幼兒遊戲 Young Children's Play	2	2	選			2 (2)						<div><div></div><div></div><div>●</div><div></div></div>	

課程代碼	課程名稱		學分	時數	必修 選修	109		110		111		112		備註					
						一年級		二年級		三年級		四年級							
						上	下	上	下	上	下	上	下						
SPU2202	6 選 1	幼兒觀察 Observation of Young Children	2	2	選			2 (2)							<table><tr><td></td><td></td></tr><tr><td>○</td><td></td></tr></table>			○	
○																			
SPU1201		兒童發展與輔導 Child Development and Guidance	2	2	選		2 (2)								<table><tr><td></td><td></td></tr><tr><td>○</td><td></td></tr></table>			○	
○																			
SPU2203	幼兒學習環境設計 Learning Environment Design for Young Children	2	2	選			2 (2)							<table><tr><td></td><td></td></tr><tr><td>○</td><td></td></tr></table>			○		
○																			
SPU2204	幼兒園課程發展 Curriculum Development for Young Children	2	2	選			2 (2)							<table><tr><td></td><td></td></tr><tr><td>○</td><td></td></tr></table>			○		
○																			
SPU1202	幼兒體能與律動 Physical Fitness Activities & Rhythmic Movement for Young Children	2	2	選	2 (2)									<table><tr><td></td><td></td></tr><tr><td>○</td><td></td></tr></table>			○		
○																			
SPU4201	幼兒社會探究與情緒表達 Social Studies and Emotional Expression for Young Children	2	2	選								2 (2)		<table><tr><td></td><td></td></tr><tr><td>○</td><td></td></tr></table>			○		
○																			

(三) 國民小學師資類科教育專業課程

SPU2205	國民小學數學教材教法 Mathematical Pedagogy	2	2	選				2 (2)					<table><tr><td>☆</td><td>◇</td></tr><tr><td></td><td></td></tr></table>	☆	◇		
☆	◇																
SPU1128	班級經營 Classroom Management	2	2	選	2 (2)								<table><tr><td>☆</td><td>◇</td></tr><tr><td></td><td></td></tr></table>	☆	◇		
☆	◇																

二、特殊教育專業課程 (應修習至少 28 學分)

(一) 教育基礎 (國民小學教育階段應修習至少 9 學分；幼兒園教育階段應修習至少 11 學分)

SPU2101	特殊教育導論 Introduction of Special Education	3	3	必	3 (3)								<table><tr><td>★</td><td>◆</td></tr><tr><td>●</td><td>▲</td></tr></table>	★	◆	●	▲
★	◆																
●	▲																
SPU2106	特殊教育行政與法規 Administration and Regulations of Special Education	2	2	必								2 (2)	<table><tr><td>★</td><td>◆</td></tr><tr><td>●</td><td></td></tr></table>	★	◆	●	
★	◆																
●																	
SPU2107	融合教育理論與實務 Theory and Practice of Inclusive Education	2	2	必			2 (2)						<table><tr><td>★</td><td>◆</td></tr><tr><td>●</td><td>▲</td></tr></table>	★	◆	●	▲
★	◆																
●	▲																
SPU3101	資賦優異教育概論 Introduction of Gifted Education	2	2	必	2 (2)								<table><tr><td>★</td><td>◆</td></tr><tr><td>●</td><td>▲</td></tr></table>	★	◆	●	▲
★	◆																
●	▲																
SPU2114	早期介入概論 Introduction to Early Intervention	2	2	選			2 (2)						<table><tr><td>☆</td><td>◇</td></tr><tr><td>●</td><td></td></tr></table>	☆	◇	●	
☆	◇																
●																	

課程代碼	課程名稱	學分	時數	必修	109		110		111		112		備註
					一年級		二年級		三年級		四年級		
					上	下	上	下	上	下	上	下	
(二) 教育方法 (國民小學教育階段應修習至少 9 學分；幼兒園教育階段應修習至少 8 學分)													
1. 特殊教育共同專業課程													
SPU2102	特殊教育學生評量 Assessment for Exceptional Children	3	3	必				3 (3)					<div><div>★◆</div><div>●</div></div>
SPU2104	個別化教育計畫的理念與實施 Implementation of Individualized Education Program	3	3	必					3 (3)				<div><div>★◆</div><div>●</div></div> 應先修習 【特殊教育導論】
SPU2110	專業合作與溝通 Professional Disciplinary Collaboration and Communication	2	2	選			2 (2)						<div><div>☆◇</div><div>●</div></div>
SPU1125	課程發展與設計 Curriculum Development and Design	2	2	選				2 (2)					<div><div>☆◇</div><div>○</div></div>
2. 特殊教育身心障礙組共同專業課程													
SPU2206	正向行為支持 Positive Behavioral Support	2	2	選				2 (2)					<div><div>☆</div><div>○</div></div>
3. 特殊教育教師國民小學階段師資職前教育課程身心障礙組教育專業課程													
SPU2118	資源教室方案與經營 Resource Room Program and Management	3	3	選					3 (3)				<div><div>☆</div><div></div></div>
SPU3202	學習困難與策略 Learning Difficulties and Strategies	2	2	選					2 (2)				<div><div>☆</div><div></div></div>
4. 特殊教育教師國民小學階段師資職前教育課程資賦優異組教育專業課程													
SPU3114	資優教育模式 Models of Gifted Education	2	2	選				2 (2)					<div><div></div><div>◇</div></div>
SPU3111	特殊族群資優教育 Gifted Education for Minority Students	2	2	選								2 (2)	<div><div></div><div>◇</div></div>
SPU3109	資優學生生涯輔導 Career Counseling for Gifted Students	2	2	選							2 (2)		<div><div></div><div>◇</div></div>
SPU3117	區分性課程與教學 Differentiated Curriculum and Instructions	2	2	選				2 (2)					<div><div></div><div>◇</div></div>
SPU3108	多元智能理論與應用 Multiple Intelligence Theory and Application	2	2	選		2 (2)							<div><div></div><div>◇</div></div>

課程代碼	課程名稱	學分	時數	必修	109		110		111		112		備註
					一年級		二年級		三年級		四年級		
					上	下	上	下	上	下	上	下	
(三) 教育實踐 (應修習至少 10 學分)													
1. 特殊教育共同專業課程													
SPU2121	特殊教育班級實務 Classroom Practice in Special Education	2	2	必	2 (2)								<div><div>★◆</div><div>●▲</div></div>
SPU3203	巡迴輔導實務 Practice in Itinerant	2	2	選						2 (2)			<div><div>☆◇</div><div>○</div></div>
2. 特殊教育教師幼兒園教育階段師資職前教育課程身心障礙組專業課程													
SPU2115	學前特教教材教法 Teaching Materials and Methods for Preschoolers with Special Needs	2	2	選						2 (2)			<div><div></div><div>●</div><div></div><div></div></div> <div>應先修或同時修習【個別化教育計畫的理念與實施】</div>
SPU2117	學前特教教學實習 Practicum in Early Childhood Special Education	4	4	選							4 (4)		<div><div></div><div>●</div><div></div><div></div></div> <div>應先修習【學前特教教材教法】</div>
3. 特殊教育教師國民小學階段師資職前教育課程身心障礙組必修教育專業課程													
SPU2105	身心障礙教材教法 Instructional Methods and Materials for Students with Special Needs	4	4	必						4 (4)			<div><div>★</div><div></div><div></div><div></div></div> <div>應先修或同時修習【個別化教育計畫的理念與實施】</div>
SPU2103	特殊教育教學實習 Practicum of Special Education	4	4	必							4 (4)		<div><div>★</div><div></div><div></div><div></div></div> <div>應先修習【身心障礙教材教法】</div>
4. 特殊教育教師國民小學階段師資職前教育課程資賦優異組教育專業課程													
SPU3102	資賦優異教材教法 Instructional Methods and Materials for Students with Gifted Education	2	2	選						2 (2)			<div><div></div><div></div><div></div><div>◆</div></div> <div>應先修習【資優教育概論】；先修或同時修習【個別化教育計畫的理念與實施】</div>

課程代碼	課程名稱	學分	時數	必修 選修	109		110		111		112		備註				
					一年級		二年級		三年級		四年級						
					上	下	上	下	上	下	上	下					
SPU4109	資賦優異教學實習 Practicum of Gifted Education	4	4	選						4 (4)			<table><tr><td></td><td>◆</td></tr><tr><td></td><td></td></tr></table> 應先修習 【資賦優異教材教法】		◆		
	◆																
SPU3119	創新教學與教學檔案 Innovative Instruction and Teaching Portfolio	2	2	選							2 (2)		<table><tr><td></td><td>◇</td></tr><tr><td></td><td></td></tr></table>		◇		
	◇																
SPU3113	高層思考訓練 High Level Thinking Training	2	2	選								2 (2)	<table><tr><td></td><td>◇</td></tr><tr><td></td><td></td></tr></table>		◇		
	◇																
三、特殊需求領域及領域/科目調整教學知識課程（應修習至少 10 學分）																	
1. 特殊教育共同專業課程																	
SPU3204	課程調整與教學設計 Curriculum Modification and Instructional Design	2	2	選					2 (2)				<table><tr><td>☆</td><td>◇</td></tr><tr><td></td><td></td></tr></table>	☆	◇		
☆	◇																
SPU3104	創造力教育 Creativity Education	2	2	選		2 (2)							<table><tr><td>☆</td><td>◇</td></tr><tr><td></td><td></td></tr></table>	☆	◇		
☆	◇																
SPU4202	新興議題融入特殊教育課程 Emerging Issues Integrated into Special Education Curriculum	2	2	選							2 (2)		<table><tr><td>☆</td><td>◇</td></tr><tr><td></td><td></td></tr></table>	☆	◇		
☆	◇																
2. 特殊教育教師國民小學階段師資職前教育課程身心障礙組教育專業課程																	
SPU3205	輔助科技應用 Applying Assistive Technology	2	2	選		2 (2)							<table><tr><td>☆</td><td></td></tr><tr><td></td><td></td></tr></table>	☆			
☆																	
SPU2207	生活管理 Life Management	2	2	選				2 (2)					<table><tr><td>☆</td><td></td></tr><tr><td></td><td></td></tr></table>	☆			
☆																	
SPU3206	社會技巧 Social Skills	2	2	選					2 (2)				<table><tr><td>☆</td><td></td></tr><tr><td></td><td></td></tr></table>	☆			
☆																	
SPU2113	溝通訓練 Communication Training	2	2	選				2 (2)					<table><tr><td>☆</td><td></td></tr><tr><td></td><td></td></tr></table>	☆			
☆																	
SPU2208	功能性動作訓練 Functional Movement Training	2	2	選						2 (2)			<table><tr><td>☆</td><td></td></tr><tr><td></td><td></td></tr></table>	☆			
☆																	

課程代碼	課程名稱	學分	時數	必修 選修	109		110		111		112		備註
					一年級		二年級		三年級		四年級		
					上	下	上	下	上	下	上	下	
SPU2131	定向行動 Orientation and Mobility	2	2	選								2 (2)	<div><div>☆</div><div></div><div></div><div></div></div>
3. 特殊教育教師國民小學階段師資職前教育課程資賦優異組教育專業課程													
SPU2209	情意發展 Affective Development	2	2	選			2 (2)						<div><div></div><div>◇</div><div></div><div></div></div>
SPU3207	獨立研究 Instruction of Independent Study	2	2	選					2 (2)				<div><div></div><div>◇</div><div></div><div></div></div>
SPU3105	領導才能教育 Leadership Education	2	2	選			2 (2)						<div><div></div><div>◇</div><div></div><div></div></div>
四、其他系必、選修課程													
SPU1131	特殊教育專業服務學習(I) Professional Service Learning on Special Education (I)	1	1	必	1 (1)								<div><div>★</div><div>◆</div><div>●</div><div>▲</div></div>
SPU1132	特殊教育專業服務學習(II) Professional Service Learning on Special Education (II)	1	1	必		1 (1)							<div><div>★</div><div>◆</div><div>●</div><div>▲</div></div>
SPU4118	人體生理學 Human Physiology	2	2	選	2 (2)								<div><div>☆</div><div>◇</div><div>○</div><div>△</div></div>
SPU2136	聽覺障礙 Hard of Hearing or Deaf	2	2	選		2 (2)							<div><div>☆</div><div>◇</div><div>○</div><div>△</div></div>
SPU2132	視覺障礙 Visual Impairment	2	2	選		2 (2)							<div><div>☆</div><div>◇</div><div>○</div><div>△</div></div>
SPU2151	溝通障礙 Communication Disorders	2	2	選			2 (2)						<div><div>☆</div><div>◇</div><div>○</div><div>△</div></div>
SPU2142	智能障礙 Intellectual Disability	2	2	選		2 (2)							<div><div>☆</div><div>◇</div><div>○</div><div>△</div></div>
SPU2148	學習障礙 Learning Disabilities	2	2	選			2 (2)						<div><div>☆</div><div>◇</div><div>○</div><div>△</div></div>
SPU2159	自閉症 Autism Spectrum Disorders	2	2	選			2 (2)						<div><div>☆</div><div>◇</div><div>○</div><div>△</div></div>

課程代碼	課程名稱	學分	時數	必修 選修	109		110		111		112		備註
					一年級		二年級		三年級		四年級		
					上	下	上	下	上	下	上	下	
SPU1204	教育統計 Educational Statistics	2	2	選		2 (2)							<div><div>☆◇</div><div>○△</div></div>
SPU2155	情緒行為障礙 Emotional / Behavioral Disorders	2	2	選		2 (2)							<div><div>☆◇</div><div>○△</div></div>
SPU2112	重度與多重障礙 Severe and Multiple Disabilities	2	2	選				2 (2)					<div><div>☆◇</div><div>○△</div></div>
SPU4104	教育研究法 Educational Research Methods	2	2	選					2 (2)				<div><div>☆◇</div><div>○△</div></div>
SPU4108	專題研究 Independent Study	2	2	選						2 (2)			<div><div>☆◇</div><div>○△</div></div> <div>應先修習 【教育研究法】</div>
SPU4203	身心障礙權益 Social Welfare for Individual with Disabilities	2	2	選							2 (2)		<div><div>☆◇</div><div>○△</div></div>
SPU4105	藝術治療 Art Therapy	2	2	選								2 (2)	<div><div>☆◇</div><div>○△</div></div>
SPU4106	音樂治療 Music Therapy	2	2	選								2 (2)	<div><div>☆◇</div><div>○△</div></div>
SPU2144	適應體育 Adaptive Physical Activity	2	2	選								2 (2)	<div><div>☆◇</div><div>○△</div></div>
SPU2210	注意力不足過動症 Attention Deficit Hyperactivity Disorder	2	2	選				2 (2)					<div><div>☆◇</div><div>○△</div></div>

教育學系國民小學課程專門課程

課程代碼	課程名稱	學分	時數	必修	109		110		111		112		備註
					一年級		二年級		三年級		四年級		
					上	下	上	下	上	下	上	下	
語文領域													
EED1101	國音及口語表達 Chinese Phonology and Oral Expression	2	2	選	2 (2)								
EED1119	寫字及書法 Handwriting and Chinese Calligraphy	2	2	選	2 (2)								
EED1120	寫作 Writing	2	2	選	2 (2)								
EED1103	兒童文學 Children's Literature	2	2	選	2 (2)								
EED1104	兒童英文 English for Children	2	2	選	2 (2)								
EED1121	本土語言 Native Language	2	2	選	2 (2)								
數學領域													
EED1107	普通數學 General Mathematics	2	2	選	2 (2)								
自然領域													
EED1108	自然科學概論 Introduction to Natural Science	2	2	選	2 (2)								
社會學習領域													
EED1110	社會學習領域概論 Introduction to Social Learning Domain	2	2	選	2 (2)								
藝術領域													
EED1111	音樂 Music	2	2	選	2 (2)								
EED1112	鍵盤樂 Keyboard Introduction	2	2	選	2 (2)								
EED1113	美勞 Arts and Crafts	2	2	選	2 (2)								
EED1114	表演藝術 Performing Arts	2	2	選	2 (2)								
EED1115	藝術概論 Introduction to Art	2	2	選	2 (2)								
健康與體育領域													
EED1116	健康與體育 Health and Physical Education	2	2	選	2 (2)								
綜合活動領域													
EED1118	童軍 Scouts	2	2	選									

特殊教育學系特殊學校(班)師資類科
「輔助科技需求專長」科目一覽表

國立屏東大學 109 學年度特殊教育學系特殊學校(班)師資類科 「輔助科技需求專長」科目一覽表

一、教育基礎知識與方法(最低學分數6學分)

課程名稱/學分	課程核心內容	開課年級
視覺障礙與輔具應用 (2學分)	視覺輔具應用 輔助科技實證本位介入方式 輔助科技與融合教育 校園無障礙環境規劃與設計	大學部一年級 下學期
溝通障礙與輔具應用 (2學分)	聽覺輔具應用 輔助溝通系統應用 輔助科技實證本位介入方式 輔助科技與融合教育	大學部二年級 上學期
學習輔具應用(2學分)	讀寫算輔具應用 資訊電腦輔具應用 輔助科技實證本位介入方式 輔助科技與融合教育	大學部二年級 上學期
輔助科技應用*(2學分)	輔助科技基本概念與相關法規 國內輔具服務體系與資源 輔助科技操作與教學設計 常見輔具的認識與適用學生 輔助科技融入教學活動規劃 校園無障礙環境規劃	大學部一年級 下學期

*註：不須提送教育部報部審議，此科目與48學分教育專業課程重疊2學分

二、教育實務與實習(最低學分數4學分)

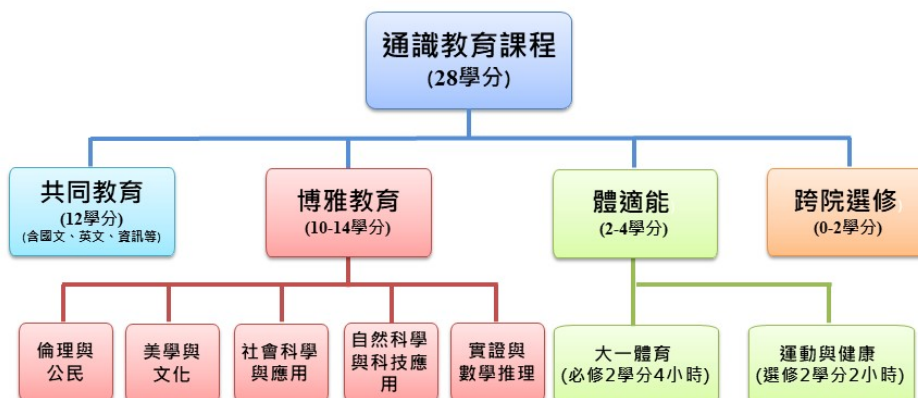
課程名稱/學分	課程核心內容	開課年級
輔助科技融入課程教學(2學分)	輔助科技服務理論模式與服務流程 專業團隊合作 輔助科技融入課程教學實務 輔助科技之倡議 輔助科技之專業倫理	大學部三年級 下學期
輔助科技介入實務(2學分)	輔助科技介入計畫之擬定 輔助科技介入計畫之執行 輔助科技介入計畫之成效評量 輔助科技介入實務 個案介入實作 個案介入成果分享 輔助科技之倡議 輔助科技之專業倫理	大學部四年級 上學期

第三部分 通識教育課程
(相關規範依本校通識教育中心公告為準)

一、課程結構圖

本校通識教育課程結構圖如下：

109學年度入學生通識課程架構圖(學士班)



※通識教育課程28學分。

※日間部博雅課程至少選修4類課群，共計10-14學分。

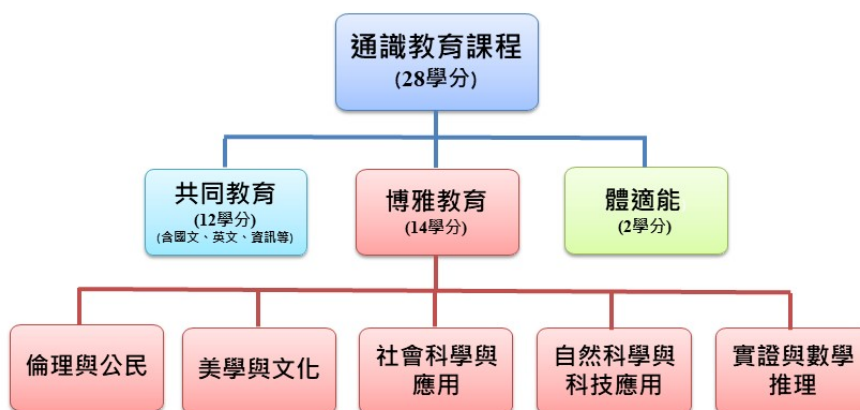
※跨院選修必須選修所屬學院以外課程(至多認抵2學分)。

※博雅教育10-14學分、體適能2-4學分、跨院選修0-2學分，三者合計至少修習16學分。

※英文門檻由各學系自訂。

※相關外語課程自108學年度起改由英語學系、應用英語學系、應用日語學系開設。

109學年度入學生通識課程架構圖(進修學士班)



※通識課程28學分

※博雅課程不限領域分類需修習共計14學分

二、通識教育學分數

課程分類	課程	學分數	時數	學分數小計
共同教育	國文	4	4	12
	英文	6	8 ^{*1}	
	資訊	2	2	
體適能	體育	2	4	日間部 2-4
	運動與健康(選修)	2 ^{*2}	2	進修部 2

課程分類	課群	修業規定	學分數小計
博雅教育	倫理與公民	日間部學生至少選擇四類課群修讀	日間部 10-14 ^{*3}
	美學與文化		
	社會科學與應用		
	自然科學與科技應用	進修部不限課群修讀	進修部 14
	實證與數學推理		

課程分類	課程	修業規定	學分數
跨院選修	所屬學院以外課程	選修	0-2 ^{*4}

課程分類	課程	修業規定	學分數
全民國防教育	國防通識	選修	1 ^{*5}

*1 擬實施日間部大一上下學期每週修習「英文自學課程」1小時，進修部不實施。

*2 運動與健康(選修)進修部不實施。

*3 博雅教育 10-14 學分、體適能 2-4 學分、跨院選修 0-2 學分，三者合計至少修習 16 學分。

*4 跨院選修必須選修所屬學院以外課程，至多認抵 2 學分。進修部不實施。

*5 全民國防教育課程其學分不計入通識學分及各學系最低畢業學分。

如有異動，請同學以大武山學院最新公告為依據

109 學年度通識課程科目一覽表

【請依通識教育課程實施辦法修習之】

104.4.21 103 學年度第 2 學期第 1 次校課程委員會議通過

104.6.23 103 學年度第 2 學期第 2 次校課程委員會議修正通過

107.1.11 106 學年度第 1 學期第 2 次校課程委員會議修正通過

108.6.13 107 學年度第 2 學期第 2 次校課程委員會議修正通過

分類	類別	課程編碼	課程名稱	總學分	總時數	必選修	一年級		二年級		三年級		四年級		備註
							上	下	上	下	上	下	上	下	
共同教育(計 12 學分)	國文課程	GEC1111	國文(上) Chinese	4	4	必	2								
		GEC1121	國文(下) Chinese					2							
	英文課程	GEC1211	英文(上) Freshman English	4	6	必	2								1. 每週 2 小時為課堂教學，另 1 小時為英文自學課程(英文自學進修部不實施)。 2. 於大一入學分級授課。
		GEC1221	英文(下) Freshman English					2							
		GEC1202	進階英文 Advanced English	2	2	必			2(擇一學期修)						大二上學期或下學期修，接續大一原班級、原級數上課。
	資訊課程	GEC1301	網頁設計 Webpage Design	2	2	選									1.通識資訊課程修習 2 學分，擇任一學期修。 2.資訊課程資訊學院各系所 (含日夜間)不必修習，不足學分數(2 學分)由博雅教育課程補足。 3.財金系擬限制全班只能修習「文書處理應用」；休閒系擬限制全班只能修習「試算表應用」。
		GEC1311	數位影像處理 Digital Image process	2	2	選									
		GEC1304	進階網頁設計 Advanced Webpage Design	2	2	選									
		GEC1307	影音編輯設計與製作 Video Production	2	2	選									
		GEC1308	動畫設計 Animation Design	2	2	選									
		GEC1309	文書處理與應用 The Application Of Word Processing	2	2	選									
		GEC1310	試算表應用 Excel spreadsheet applications	2	2	選									
		GEC1312	計算機概論 Introduction of Computer Science	2	2	選									
		GEC1313	商業簡報應用 Business Presentation Application	2	2	選									
		GEC1314	程式設計 computer programming	2	2	選									

※「計算機概論」、「商業簡報應用」、「程式設計」課程為 104 學年度以後新增課程追溯至民生/林森校區舊制同學可修習。

類別	課程編碼	課程名稱	學分	時數	必選修	備註
博雅教育(計10-14學分)						
	GEC2101	哲學與當代議題 Philosophy and Contemporary Issues	2	2	選	
	GEC2102	倫理學與道德推理 Ethics and Moral Reasoning	2	2	選	
	GEC2114	生命教育 Life Education	2	2	選	
	GEC2105	創意思考 Creative Thinking	2	2	選	
	GEC2116	職業道德與職場倫理 Professional Ethics	2	2	選	
	GEC2402	憲法與人權 The Constitution and Human Rights	2	2	選	
	GEC2104	東方哲學與生活智慧 Eastern Philosophy and Life Wisdom	2	2	選	
	GEC2106	應用倫理與跨領域對話 Applied Ethics and Interdisciplinary dialogue	2	2	選	
	GEC2108	人文經典之現代詮釋 Modern Interpretations on Classics of the Humanities	2	2	選	
	GEC2109	生死學通論 Introduction to Thanatology	2	2	選	
	GEC2111	世界宗教與多元文化 Religions and Multi-culture	2	2	選	
	GEC2112	電影與人生 Films and Human Life	2	2	選	
	GEC2120	人生哲學 Philosophy of Life	2	2	選	
	GEC2121	儒家思想與現代生活 Confucianism and Modern Life	2	2	選	
	GEC2404	法律與生活 Law and Life	2	2	選	
	GEC2410	法學通論 Introduction to Law	2	2	選	
	GEC2522	智慧財產權 Intellectual Property Right Law	2	2	選	

類別	課程編碼	課程名稱	學分	時數	必選修	備註
博雅教育	二、美學與文化	GEC2201 文學與創作 Literature and Creative Writing	2	2	選	
		GEC2220 美學與鑑賞 Aesthetics and Appreciation	2	2	選	
		GEC2221 藝術欣賞 Art Appreciation	2	2	選	
		GEC2215 世界音樂 World Music	2	2	選	
		GEC1102 應用國文 Applied Chinese	2	2	選	
		GEC2301 世界文化史 History of World Cultures	2	2	選	
		GEC2303 族群與多元文化 Ethnicity and Multicultural	2	2	選	
		GEC2326 台灣族群與文化 The Ethnicity and Culture in Taiwan	2	2	選	
		GEC2307 台灣通史 History of Taiwan	2	2	選	
		GEC2338 東南亞社會與文化 Society and Culture of South East Asia	2	2	選	
		GEC2204 文學與電影 Literature and Film	2	2	選	
		GEC2205 詩詞賞析 Appreciation of Poetry and Cih	2	2	選	
		GEC2206 小說選讀 Selected Readings of Short Story	2	2	選	
		GEC2207 文學與人生 Literature and Life	2	2	選	
		GEC2208 性別與文學 Gender and Literature	2	2	選	
		GEC2210 英語短篇小說選讀 Selected Readings in English Short Fiction	2	2	選	
		GEC2211 英語青少年文學 Adolescent Literature in English	2	2	選	
		GEC2212 視覺文化導論 Introduction to Visual Culture	2	2	選	
		GEC2213 表演藝術 Performing Arts	2	2	選	
		GEC2214 音樂欣賞 Introduction to Music Appreciation	2	2	選	
		GEC2216 歌劇欣賞 Introduction to Western Opera	2	2	選	
		GEC2217 音樂與媒體 Music and Media	2	2	選	
		GEC2218 古典音樂賞析 Classical Music Appreciation	2	2	選	
		GEC2219 陶藝欣賞 Ceramics Appreciation	2	2	選	
		GEC2223 文學欣賞 Literature Appreciation	2	2	選	
		GEC2436 國際禮儀 International Etiquette	2	2	選	
		GEC2437 語文創意表達 Creative Language and Communication	2	2	選	
		GEC2304 史學通論 Introduction to History	2	2	選	

類別	課程編碼	課程名稱	學分	時數	必選修	備註
博雅教育		二、美學與文化				
	GEC2305	地理學通論 Introduction to Geography	2	2	選	
	GEC2308	西洋通史 History of Western Civilization	2	2	選	
	GEC2309	中國文化史 History of Chinese Culture	2	2	選	
	GEC2310	歷史人物分析 Historical Character Analysis	2	2	選	
	GEC2311	探索中國景觀 China Landscape	2	2	選	
	GEC2312	世界環境與人文地理 World Environment and Human Geography	2	2	選	
	GEC2313	台灣環境與生活方式 Environment and Life Style in Taiwan	2	2	選	
	GEC2321	台灣與海洋 Oceanic Taiwan	2	2	選	
	GEC2322	台灣電影 Taiwan Cinema	2	2	選	
	GEC2324	閩南文化通論 Introduction to Southern Min Culture	2	2	選	
	GEC2330	中國文字與文化 Chinese Characters and Culture	2	2	選	
	GEC2331	美國文化探索 American Culture Study	2	2	選	
	GEC2332	日本文化探索 The Guide of the Japanese Culture	2	2	選	
	GEC2335	台灣文化概論 Introduction to Taiwan Culture	2	2	選	
	GEC2339	屏東學 Pingtung Studies	2	2	選	
	GEC2227	書篆美學 Aesthetics of Calligraphy and Seal Carving (109 學年度新增)	2	2	選	
	GEC2228	速寫與人生 Sketch and Life (109 學年度新增)	2	2	選	

類別	課程編碼	課程名稱	學分	時數	必選修	備註
博雅教育	三、社會科學與應用	GEC2401 媒體與社會 Media and Society	2	2	選	
		GEC2403 社會科學通論 Introduction to Social Science	2	2	選	
		GEC2422 性別、空間與社會 Gender, Space and Society	2	2	選	
		GEC2424 財富管理 Wealth Management	2	2	選	
		GEC2425 性別關係 Gender Relationship	2	2	選	
		GEC2426 生涯規劃 Career Planning and Development	2	2	選	
		GEC2302 海洋人文社會科學導論 An Introduction to the Oceanic Humanities and Social Sciences	2	2	選	
		GEC2323 台灣環境與社會發展 Taiwan's Environment and Social Development	2	2	選	
		GEC2405 政治學通論 Introduction to Politics	2	2	選	
		GEC2406 社會學通論 Introduction to Sociology	2	2	選	
		GEC2407 心理學通論 Psychology	2	2	選	
		GEC2408 經濟學通論 Introduction of Economics	2	2	選	
		GEC2409 管理學通論 Introduction to Management	2	2	選	
		GEC2411 國際關係 International Relations	2	2	選	
		GEC2412 生活經濟學 Economics of Life	2	2	選	
		GEC2413 社會分析專題 Issues on Social Analysis	2	2	選	
		GEC2431 公共政策通論 Introduction of Public Policy	2	2	選	
		GEC2415 愛情、婚姻與家庭 Love, Marriage and the Family	2	2	選	
		GEC2423 人際溝通 Inter-Personal Communication	2	2	選	
		GEC2417 管理思想概論 Introduction to Management Thoughts	2	2	選	
		GEC2434 非營利組織與社會參與 Nonprofit Organizations and Social Participation	2	2	選	
		GEC2419 個人理財規劃 Personal Financial Planning	2	2	選	
		GEC2438 全球化與兩岸關係 Globalization and Cross- Strait Relation	2	2	選	
		GEC2439 社會企業與公益創新 Social enterprise and public welfare innovation	2	2	選	
		GEC2440 偏鄉數位關懷 Online English Study Companions for Rural Areas	2	2	選	

類別	課程編碼	課 程 名 稱	學分	時數	必選修	備註
博雅教育		STS 導向自然科學通論 GEC2501 Introduction to Natural Science: A Science-Technology –Society Approach	2	2	選	
		科技與文明發展 GEC2502 Technology and Development of Civilization	2	2	選	
		科技新知通論 GEC2503 Introduction to New Technology	2	2	選	
		生命科學通論 GEC2601 Introduction to Life Science	2	2	選	
		環境變遷與永續發展 GEC2613 Environmental Change and Sustainable Development	2	2	選	
		地球科學通論 GEC2603 Introduction to Earth Science	2	2	選	
		自然科學通論 GEC2604 Introduction of Natural Science	2	2	選	
		台灣生態環境與資源保育 GEC2615 Taiwan Ecological and Environmental Conservation	2	2	選	
		資訊管理通論 GEC2505 Introduction of Information Management	2	2	選	
		生物科技與倫理 GEC2506 Biotechnology and Ethics	2	2	選	
		生物、醫學與健康 GEC2507 Biology, Medicine and Health	2	2	選	
		生活科技通論 GEC2508 Introduction to Daily Science and Technology	2	2	選	
		物理科學與生活應用 GEC2510 Physical Sciences and Life	2	2	選	
		化學與生活應用 GEC2511 Chemistry in Daily Life	2	2	選	
		大眾科學與傳播 GEC2513 Public Science and Communication	2	2	選	
		物質科學 GEC2605 Material Science	2	2	選	
		科學教育通論 GEC2606 Introduction to Science Education	2	2	選	
		環境科學通論 GEC2608 Introduction to Environmental Science	2	2	選	
		校園環境與永續發展 GEC2609 Campus Environment and Sustainable Development	2	2	選	
		台灣海洋環境與生態保育 GEC2610 Taiwan Ocean Environment and Ecology Conservation	2	2	選	
		海洋生命科學導論 GEC2611 Introduction to Marine Life Science	2	2	選	
		環境化學 GEC2612 Environmental Chemistry	2	2	選	
		環境與生態 GEC2617 Environment and Ecology	2	2	選	
		音樂與健康 GEC2441 Music and Health (109 學年度新增)	2	2	選	

類別	課程編碼	課程名稱	學分	時間	必選修	備註
博雅教育	五、實證與數學推理	GEC2528 健康促進與休閒管理 Health Promotion and Leisure Management (108 學年度新增)	2	2	選	
		GEC2103 邏輯與批判思考 Logic and Critical Thinking	2	2	選	
		GEC2521 數學探索 Exploration of Mathematics	2	2	選	
		GEC2512 數學與生活應用 Mathematics and Life	2	2	選	
		GEC2514 健康促進與安全教育 Introduction of Health Promotion and Safety Education	2	2	選	
		GEC2516 性別與科學 Gender and Science	2	2	選	
		GEC2517 數學史 History of Mathematics	2	2	選	
		GEC2524 統計分析與生活應用 Applied Statistics in Living	2	2	選	

分類	類別	課程編碼	課程名稱	總學分	總時數	必修	一年級		二年級		三年級		四年級		備註
							上	下	上	下	上	下	上	下	
體適能	體育課程	GEC4211	體育(上) Physical Education	2	4	必	1								體育開設於日間部大一及進修部大二上下學期各一學分二小時
		GEC4221	體育(下) Physical Education					1							
	體育特殊班	GEC4207	適應體育 Adapted Physical Education	2	4	必	1	1							1.身心障礙及特殊學生修習2學期之課程。 2.一般生因故傷病(持公立醫院證明),經由該班授課教師認定後得入班,傷病因素排除後,應回一般體育班上課。
		GEC4202A	體育-籃球 Physical Education -Basketball	2	2	選									1. 體育選修課程採興趣選項分組實施,大二以上同學可任選一門課程修習。 2. 體育選修課群至多認列通識學分2學分。
		GEC4202B	體育-排球 Physical Education -Volleyball	2	2	選									
		GEC4202C	體育-羽球 Physical Education -Badminton	2	2	選									
		GEC4202D	體育-桌球 Physical Education -Table Tennis	2	2	選									
		GEC4202E	體育-網球 Physical Education -Tennis	2	2	選									
		GEC4202F	體育-足球 Physical Education -Soccer	2	2	選									
		GEC4202G	體育-撞球 Physical Education -Billiard	2	2	選									
		GEC4202H	體育-高爾夫 Physical Education -Golf	2	2	選									
		GEC4202I	體育-慢速壘球 Physical Education -Slow Pitch Softball	2	2	選									
		GEC4202J	體育-木球 Physical Education -Woodball	2	2	選									
		GEC4202K	體育-法式滾球 Physical Education -Petanque	2	2	選									
		GEC4202L	體育-律動 Physical Education -Eurhythmics	2	2	選									

分類	類別	課程編碼	課程名稱	總學分	總時數	必修	一年級		二年級		三年級		四年級		備註
							上	下	上	下	上	下	上	下	
		GEC4202M	體育-太極拳 Physical Education - Tai Chi	2	2	選									
		GEC4202N	體育-有氧舞蹈 Physical Education - Aerobic Dance	2	2	選									
		GEC4202O	體育-彼拉提斯 Physical Education - Pilates	2	2	選									
		GEC4202P	體育-瑜珈 Physical Education - Yoga	2	2	選									
		GEC4202Q	體育-水域運動 Physical Education - Water Sports	2	2	選									
		GEC4202R	體育-直排輪 Physical Education - Roller Sports	2	2	選									
		GEC4202S	體育-帶式橄欖球 Physical Education - Tag Rugby	2	2	選									
		GEC4202T	體育-體適能 Physical Education - Physical Fitness	2	2	選									
		GEC4202U	體育-進階游泳 Physical Education - Advanced Swimming	2	2	選									

分類	類別	課程編碼	課程名稱	總學分	總時數	必選修	一年級		二年級		三年級		四年級		備註
							上	下	上	下	上	下	上	下	
國防教育	不計入通識學分	GEC5105	全民國防教育軍事訓練-國防政策 All-out Defense Education Military Training - National Defense Policies	1	2	選									1.軍訓內含護理課程。 2.學分數不採記於畢業學分數內，僅記載於歷年成績單中。 3.至少須修滿4個學期之軍訓相關課程，始得報考預官。 4.可折抵役期(每學期可折抵4天)。
		GEC5106	全民國防教育軍事訓練-國防科技 All-out Defense Education Military Training - Defense Technology	1	2	選									
		GEC5107	全民國防教育軍事訓練-防衛動員 All-out Defense Education Military Training - Defense Mobilization	1	2	選									
		GEC5108	全民國防教育軍事訓練-全民國防 All-out Defense Education Military Training - Civil Defense	1	2	選									
		GEC5109	全民國防教育軍事訓練-國際情勢 All-out Defense Education Military Training - International Situations	1	2	選									

各學系（學程）不計入通識學分之課程一覽表(109 學年度起入學新生適用)

109年5月29日本校108學年度第2學期第3次通識課程委員會議通過

109年6月11日本校108學年度第2學期第2次教務會議通過

學院	系所（學程）	課群名稱	課程名稱	備註
教育學院	教育學系	美學與文化	表演藝術	
			族群與多元文化	
		社會科學與應用	非營利組織與社會參與	
		自然科學與科技應用	自然科學通論	
	特殊教育	倫理與公民	創意思考	
	幼兒教育學系		無	
	教育心理與輔導學系	倫理與公民	生命教育	
		社會科學與應用	心理學通論	
			生涯規劃	
理學院	應用數學學系	資訊課程	計算機概論	
		社會科學與應用	個人理財規劃	
		實證與數學推理	數學與生活應用	
			數學史	
			數學探索	
			統計分析與生活應用	
	應用物理學系	自然科學與科技應用	物理科學與生活應用	
			地球科學通論	
			自然科學通論	
			物質科學	
	應用化學學系	自然科學與科技應用	STS 導向自然科學通論	
			生活科技通論	
			化學與生活應用	
			生物、醫學與健康	
			生命科學通論	
			自然科學通論	
			物質科學	
	體育學系		無	
	科普傳播學系	資訊課程	程式設計	
		自然科學與科技應用	STS 導向自然科學通論	

學院	系所（學程）	課群名稱	課程名稱	備註
			大眾科學與傳播	
			地球科學通論	
			自然科學通論	
			科學教育通論	
人文社會學院	中國語文學系	美學與文化	文學與創作	
			詩詞賞析	
			小說選讀	
			性別與文學	
			屏東學	
	英語學系	美學與文化	文學與電影	
			小說選讀	
			英語短篇小說選讀	
			英語青少年文學	
			西洋通史	109 新增
			美國文化探索	109 新增
			屏東學	
	社會發展學系	倫理與公民	憲法與人權	
			法律與生活	
		美學與文化	史學通論	
			地理學通論	
			世界環境與人文地理	
			台灣環境與社會發展	
			屏東學	
		社會科學與應用	媒體與社會	
			社會科學通論	
			政治學通論	
			社會學通論	
			經濟學通論	
			法學通論	
			社會分析專題	
			公共政策通論	
			非營利組織與社會參與	
			社會企業與公益創新	109 新增

學院	系所（學程）	課群名稱	課程名稱	備註
	文化創意產業學系	倫理與公民	哲學與當代議題	
			創意思考	
			智慧財產權	
		美學與文化	美學與鑑賞	
			族群與多元文化	
			台灣族群與文化	
			屏東學	
		社會科學與應用	經濟學通論	
			管理學通論	
	視覺藝術學系	美學與文化	美學與鑑賞	
			藝術欣賞	
			視覺文化導論	
			陶藝欣賞	
			屏東學	
	音樂學系	美學與文化	表演藝術	
			音樂欣賞	
			世界音樂	
			歌劇欣賞	
			音樂與媒體	
			古典音樂賞析	
			屏東學	
	應用英語學系	美學與文化	英語短篇小說選讀	
			英語青少年文學	
			文學與電影	
			美國文化探索	
			日本文化探索	
			西洋通史	
			屏東學	
	應用日語學系	美學與文化	日本文化探索	
			屏東學	
	原住民族健康休閒與文化產業學士學位學程原住民專班	美學與文化	屏東學	

學院	系所（學程）	課群名稱	課程名稱	備註
管理學院	商業自動化與管理學系	資訊課程	網頁設計	
			商業簡報應用	
			程式設計	
		社會科學與應用	經濟學通論	
			管理學通論	
		自然科學與科技應用	資訊管理通論	
	行銷與流通管理學系	社會科學與應用	經濟學通論	
			管理學通論	
	休閒事業經營學系	倫理與公民	創意思考	
			職業道德與職場倫理	
		美學與文化	國際禮儀	
	不動產經營學系	資訊課程	計算機概論	
		社會科學與應用	經濟學通論	
			管理學通論	
	企業管理學系	資訊課程	文書處理與應用	
			試算表應用	
			計算機概論	
			商業簡報應用	
		倫理與公民	創意思考	
		社會科學與應用	經濟學通論	
			管理學通論	
			心理學通論	
			管理思想概論	
	國際貿易學系	資訊課程	計算機概論	
		社會科學與應用	經濟學通論	
			管理學通論	
	財務金融學系	倫理與公民	倫理學與道德推理	
			職業道德與職場倫理	
		社會科學與應用	財富管理	
			經濟學通論	
			管理學通論	
			生活經濟學	
			管理思想概論	
			個人理財規劃	
		實證與數學推理	統計分析與生活應用	

學院	系所（學程）	課群名稱	課程名稱	備註
	會計學系	倫理與公民	職業道德與職場倫理	
		社會科學與應用	財富管理	
			經濟學通論	
			管理學通論	
			生活經濟學	
			個人理財規劃	
		實證與數學推理	統計分析與生活應用	
資訊學院	電腦與通訊學系	自然科學與科技應用	科技新知通論	
	資訊工程學系	自然科學與科技應用	科技新知通論	
	資訊科學系	自然科學與科技應用	資訊管理通論	
	資訊管理學系	社會科學與應用	經濟學通論	
			管理學通論	
		自然科學與科技應用	科技新知通論	
			資訊管理通論	
	智慧機器人學系	自然科學與科技應用	資訊管理通論	
			科技新知通論	109 新增
	※資訊學院各科系不必修習共同教育資訊課程(2 學分/2 小時)，不足 2 學分由博雅教育課程補足			

補充說明：各「系所(學程)」學生若修習所對應之「課程名稱」欄內之課程，依規定，無法計入該學生之通識學分。

例如若教育系學修習「表演藝術」，所得學分無法計入該學生之通識學分。

三、英文畢業門檻

- 一、為強化本校學生英文能力，提升其專業深造與就業競爭之知識基礎與涵養，訂定學生英文基本能力鑑別審核及輔導實施要點。
- 二、本校大學部日間部各系（不含產學專班）一百零四學年度起入學學生在規定修業年限內，除應修滿該學系(學位學程)最低畢業學分外，其英文能力須達該學系(學位學程)訂定之英文基本能力標準，始具畢業資格。各學系(學位學程)通過標準表請參考大武山學院網頁。
- 三、參加校外英檢考試後請依每學期公告之時程表上傳證照至畢業門檻管理系統、攜正本至系辦複驗、至系統檢視審核結果。
- 四、校內英文基本能力檢定考試由大武山學院規劃辦理(本測驗英語學系不適用)，每位同學一學年度限參加一次，費用免費，如當次報名未到且未請假，則下學年度暫停參加資格一次。本考試僅做為通過本校英文門檻使用，不提供成績證明，通過者由大武山學院登錄通過，未通過者可申請考試證明參加本校推廣教育中心開設之英文認證補強班。

四、本校抵修通識課程之相關規定

本校通識英文(含進階英文)抵修機制，規定於「本校學生英文基本能力鑑別審核及輔導實施要點」第六點，說明如下：

(一)抵修通識「英文」、「進階英文」資格：

1.通過相當全民英檢中高級初試以上檢定者，可檢具證明依通過級數辦理，其抵修標準如下：

(1)通過相當全民英檢中高級初試以上之檢定者，得抵修「英文」4學分。

(2)通過相當全民英檢中高級複試以上之檢定者，得抵修「英文」及「進階英文」共6學分。

2.外籍學生得申請並經本學院認定核可後，抵修「英文」4學分，或「英文」及「進階英文」6學分。

(二)凡申請通過抵修者，由註冊組登錄「抵修」並授予學分數。

(三)欲申請抵修英文通識課程者，請於依規定向大武山學院提出申請。

(四)抵修申請及相關表單下載請至本學院網頁/表單下載處下載。

第四部分 本校及其他相關法規 (各項法規依相關單位公告為準)

國立屏東大學學則

104年1月22日本校103學年度第1學期校務會議通過
104年5月28日教育部臺教高(二)字第1040071126號函同意備查
104年12月28日本校104學年度第1學期校務會議修正通過
105年2月19日教育部臺教高(二)字第1050013661號函同意備查
105年5月16日本校104學年度第2學期校務會議修正通過
105年7月1日教育部臺教高(二)字第1050078135號函同意備查
106年1月16日本校105學年度第1學期校務會議修正通過
106年4月10日教育部臺教高(二)字第1060017504號函同意備查
106年12月25日本校106學年度第1學期校務會議修正通過
107年2月6日教育部臺教高(二)字第1070006894號函同意備查
107年12月24日本校107學年度第1學期校務會議修正通過
108年02月12日教育部臺教高(二)字第1080010697號函同意備查
108年5月27日本校107學年度第2學期校務會議修正通過
108年07月29日教育部臺教高(二)字第1080095761號函同意備查
109年5月25日本校108學年度第2學期校務會議修正通過
109年07月20日教育部臺教高(二)字第1090095884號函同意備查

總則

第一條 本學則依據大學法、大學法施行細則、學位授予法、師資培育法、師資培育法施行細則及有關法令之規定訂定之。

第二條 本校學生之入學、公費、註冊及選課、修業年限、請假、轉系、休學、退學、成績、實習及其他有關學籍等事宜，除法令另有規定外，悉依本學則之規定辦理。

本校各類專班，另訂定實施要點規範之。

第二條之一 本校進修學制學士班、碩士班學生學籍事宜，依有關法令規定辦理；法令未規定者，準用本學則規定辦理。

第一篇 學士學位班

第一章 入學

第三條 本校於每學年之始，招收各學系（學位學程）一年級新生，並得酌收二、三年級轉學生，其招生簡章由招生委員會依據招生規定另訂之。

第四條 凡在公立或已立案之私立高級中等學校或同等學校畢業，或合於教育法令規定具有同等學力之資格，經本校公開招生錄取者，得入本校一年級修讀學士學位。

各所、系經教育部核准，得招收回流教育學士班，其入學資格悉依相關法規及招生簡章規定辦理。

第五條 本校得酌收蒙藏生、僑生、外交或派外人員子女學生、外國籍學生、原住民族及離島鄉籍學生等特種身分學生，其入學辦法另訂之，並報教育部核定。

本校與境外大學之學生得依本校與境外大學校院辦理雙聯學制實施辦法之規定修讀境外雙學位，其辦法另定之，並報請教育部備查。

第六條 各學系學生有缺額時，得辦理轉學考試，招收轉學生。但一年級及應屆畢（結）業年級不得招收轉學生。

前項缺額不包含保留入學資格、休學或外加名額造成之缺額；辦理轉學招生後，各年級名額內學生總數不得超過各該學年度原核定之新生總數。

本校轉學招生規定另訂之，並報教育部核定。

轉學生經錄取者，依本校學生抵免學分要點規定，編入相關學系之適當年級就讀。

第七條 入學考試如有舞弊，或發現其所繳各項證件與報考資格不符，或有偽造、變造或冒用等情事者，撤銷錄取資格；已註冊入學者，撤銷其學籍，且不發給任何相關學業證明；畢業後始發現者，由學校撤銷畢業資格，並追繳或註銷學歷證件。

第八條 凡經錄取之新生或轉學生應於規定日期內來校辦理註冊入學手續，其因重病須長期治療或特殊事故不能來校辦理手續，經檢具有關證明文件（疾病證明以公立醫院或健保局特約區域醫院所出具者為限）事前請准延期辦理者，得准予補辦。但延期最多以一週為限。逾期末辦理註冊手續者，即撤銷其入學資格。

新生有下列情形之一者，得於註冊截止前，向教務處申請保留入學資格：

一、因重病須長期療養，並持有公立醫院或健保局特約區域醫院所出具之證明者。

二、因懷孕、分娩申請者，應檢具公立醫院或健保局特約醫院之證明書；因撫育三歲以下子女申請者，應檢具三個月內有效之戶籍謄本。

三、因依兵役法規定服義務役者，應檢具入營服役通知書或在營服役證明書。

四、因其他特殊事故，持有證明文件，並經簽請核准者。

五、參加「青年教育與就業儲蓄帳戶方案」並已媒合成功者。

保留入學資格以一年為限，惟保留期間應徵服義務役者，得再向學校申請延長保留入學期限，至退伍日之學年度止。

參加「青年教育與就業儲蓄帳戶方案」者，保留入學期間以3年為限且不納入原定保留入學資格之計算。

經核准保留入學資格者應於保留期滿前辦理入學或申請延長保留期限，逾期末辦理者或未獲准延長保留期限且逾期末辦理入學者，撤銷入學資格。

大學部之保送生、轉學生除因懷孕、分娩或撫育三歲以下子女之原因外，不得申請保留入學資格。

第九條 新生及轉學生入學時，應繳驗學歷證明文件或規定之有效證明文件。

第二章 公費生

第十條 本校採公自費並行制度，公費生權利義務依「師資培育公費助學金及分發服務辦法」及相關規定辦理。

第十一條 各學系公費生在規定修業期限內享有公費待遇。

第十二條 公費生因轉學、轉系、退學、開除學籍或喪失公費資格者，應依師資培育公費助學金及分發服務辦法之規定償還在學期間已受領之全部公費。

第十三條 公費生缺額之遞補，依本校「遞補公費生作業要點」辦理，新遞補之公費生其受領公費自遞補日起至修畢師資職前教育課程為止。

第三章 註冊及選課

第十四條 學生須依照規定日期辦理註冊；其因故不能如期到校註冊，經檢具證明文件並經請假核准者，得延期註冊。但最多以二週為限，未經准假或經准假仍逾期未辦註冊手續者，應予退學。惟一年級新生及轉學生則依據第八條規定辦理。

逾期未依規定繳納學雜費，經催告仍未繳納者，視同未完成註冊手續，應予退學。

學生未依規定於期限內繳交學分費及其它費用者，所選相關科目予以扣考登記。

第十五條 自費生須依規定繳交學雜費等各項費用。學生註冊入學後申請休學或退學者，其退費標準依照教育部之規定辦理。

第十六條 學生選課須依照教務處及各所、系、學位學程之相關規定辦理。

本校師資培育學系師資生之甄選、修習師資職前教育課程及學分抵免等規定另訂之。其他所、系、學位學程在校學生亦得依本校教育學程修習辦法，申請甄選修習各師資類科教育學程及申請抵免學分，其相關規定另訂之，併同前項規定報教育部備查。

第十七條 學生校際選課，依本校「校際選課要點」之規定辦理，其要點另訂之，並報教育部備查。

第十八條 學生得依本校學生出國期間有關學業學籍處理要點規定，申請出國修習學分或實習；其處理要點另訂之。

參與境外雙聯學制學生及出國進修學生，其於境外所修習課程、學分、成績均須登錄於本校歷年成績表。

第十九條 當學期已註冊但於加退選截止日止仍未辦理選課或未達規定學分數下限者，除奉派國外進修、研習、交換、修讀雙聯學位或經專案簽准等特殊因素外，經通知仍未依限補選課者，應予辦理休學。休學期限已滿者，應予退學。

第二十條 本校得利用暑期開授課程，其要點另訂之，並報教育部備查。

第四章 修業年限及學分

第二十一條 本校採學年學分制，各系（學位學程）學生修業年限以四年為原則，學士學位班所修學分總數不得少於一二八學分（以上均不含輔系及各類學程規定之學分數）。公費生應依規定修畢師資職前教育課程。

以國外或香港、澳門地區同級同類學校同等學力入學本校學士班者，其畢業證明文件中之

畢業年級，相當於國內高級中等學校二年級，應外加其畢業應修學分至少十二學分，其應增科目由各學系自訂。

學生有下列情況之一者，得延長修業年限：

一、未在規定年限修滿本系（學位學程）、輔系、雙主修或教育學程之應修科目與學分者，得延長修業年限，至多以二年為限。

二、身心障礙學生修讀學士學位，得延長修業期限，至多四學年。

三、學生因懷孕、分娩得檢具健保局特約醫療機構出具之證明書，撫育三歲以下子女得檢具三個月內有效之戶籍謄本，申請延長修業期限，至前述原因消滅之當學期為止。

在職進修各類學士班如有不同之修業年限者於招生簡章另訂之。

第二十二條 本校學士學位應屆畢業生，或碩士班研究生修業一年以上，修業期間成績優異，具有研究潛力，得申請逕行修讀博士學位，其辦法另訂之。

第二十三條 本校課程按學分計算，滿十八小時為一學分。實驗、實習或實作課程另訂之。

第二十四條 各系、學位學程修讀學士學位學生，第一至四學年每學期修習學分不得少於九學分（含已修足該學系規定之科目及學分數，但尚不合畢業之規定者），不得多於二十五學分。產學專班學生不受此限，學生每學期所修科目學分由各系自訂之。但學期學業成績平均八十分以上或學期成績在該班名次前百分之十以內者，次學期得經系主任、學位學程主管核可，加選一至二科。

學期學業成績不及格學分數達該學期修習學分總數三分之一者，系主任、學位學程主管得自其次學期所選學分數中酌予核減若干科目學分，惟不得少於最低學分數之規定。

延長修業年限之學生，若其重修或補修之科目在第二學期者，第一學期得申請休學，免予註冊。註冊者至少應選修一個科目。

學生因重病或重大事故不能修足該學期應修最低學分數，經導師及系（學位學程）主管之同意，得酌減應修學分數。惟最遲應於當學期最後加退選課截止日前辦理完畢。

第二十五條 學生入學本校前已修習及格之科目學分，得依本校學生抵免學分要點之規定申請抵免，修讀學士學位學生合於規定者得提高編級，惟每學期至少應修學分數不得減少，其要點另訂之，並報教育部備查。

轉學生轉入年級學期前，已在原校修習及格之科目與學分，得依本校學生抵免學分要點申請抵免。自轉入年級學期起，每學期至少應修學分數不得減少。

第五章 請假、缺課及曠課

第二十六條 學生因故不能上課或不能參加規定之集會者，須依照「學生請假規則」辦理請假。「學生請假規則」另訂之。

第二十七條 學生請假經核准後缺席者為缺課，未經請假或請假未准而缺席者為曠課；但因公請假經核准者，不作缺課計。

第二十八條 某一科目缺曠課累積達該科目授課總時數三分之一者，不得參加該科目學期考試(扣考)，該科學期成績以零分計，其相關之缺曠課時數不再為缺曠紀錄。

惟因懷孕、分娩或撫育三歲以下子女之需要，而核准之事(病)假、產假，致缺課時數逾全學期授課時數三分之一者，該科目成績得視需要與科目性質，以補考或其他相關措施彈性處理，按實際成績計算學期成績，並依學校規定期限內完成評定。

第六章 轉系(組)、輔系及雙主修

第二十九條 本校學生得申請轉系(組)、所，其辦法另訂之，並報教育部備查。

降級轉系(組)、所者，其在兩系、所重複修習之年限，不列入轉入學系(組)、所之最高修業年限併計。

教育法令或入學招生簡章有明訂入學後不得轉系、所者，及已請准休學，尚在休學期間內之學生，不得申請轉系、所。

第三十條 本校學生得申請修讀輔系，其辦法另訂之，並報教育部備查。

第三十一條 本校學生得申請修讀雙主修，其辦法另訂之，並報教育部備查。

第七章 休學及復學

第三十二條 學生因故經監護人同意，得向教務處申請休學。申請休學以一學期或一學年為限。休學累計最多以二學年為原則，且不計入修業年限。期滿因重病、特殊事故，無法及時復學者，經專案申請核准後，得再延長休學年限一至二年。學期中途休學者，最遲應於行事曆訂定之期末考試之規定時間以前，提出申請，但有特殊因素或重大事故者，得於學期結束前提出申請，經專案簽請所、系、學位學程主管及教務長核准後得辦理休學。惟學生參加畢業班期末考試後，不得申請休學。

請准休學之學生，其休學學期內已有之成績概不計算。

新生及轉學生入學第一學期，須於完成註冊手續後，始得申請休學。

參加「青年教育與就業儲蓄帳戶方案」於開學後始上班者，得檢具教育部公文、契約書辦理休學，期間以3年為限且不納入原休學年限計算。

第三十三條 學生有下列情形之一者，應予休學，並於事前告知學生，給予限期陳述意見之機會：

- 一、學生患有傳染病，並經主管機關基於法定傳染病防治需要限制者。
- 二、自上課之日始，其缺課時數達學期授課總時數三分之一者。
- 三、經本校學生獎懲審議委員會決議必須辦理休學者。

第三十四條 學生於休學期間應徵服役，須檢具徵集令影本申請延長休學期限，俟服役期滿後，檢同退伍令影本申請復學。服役期間，不列計休學年限。

學生於休學或服役期間，不得回校重（補）修不及格或缺修學分（含暑期期間）。

因懷孕、分娩或撫育三歲以下子女，得檢具證明文件申請休學，其休學期間不計入休學年限。

第三十五條 休學學生應於休學屆滿前向教務處辦理復學。逾期未復學者，應予退學。其因傳染病休學者，應加附公立醫院或健保局特約區域醫院所出具之康復證明書。

復學時應入原休學之年級肄業。原肄業所、系(組)變更或停辦時，得輔導學生轉至適當所、系(組)肄業。

第八章 退學及開除學籍

第三十六條 學生有下列情形之一者，應予退學，並於處分前告知各相關學生，給予限期陳述意見之機會：

- 一、逾期未註冊或休學逾期未復學者。
- 二、操行成績不及格者。
- 三、學期中曠課累計達四十五小時者。
- 四、違反校規，依學生獎懲辦法規定應予退學者。
- 五、修業年限屆滿，仍未修足應修之科目與學分者。
- 六、未經本校同意，同時在其他學校註冊入學者。
- 七、自動申請退學者。

在職進修各類學位班退學應依本條文規定辦理。

第三十七條 學生有下列情形之一者，應予開除學籍：

- 一、依本校學生獎懲辦法規定應予開除學籍者。
- 二、其他依相關法令規定應予開除學籍者。

第三十八條 開除學籍者，除通知其家長或監護人外，不發給任何與修業有關之證明文件。

於發覺應開除學籍時已在本校畢業者，應令其繳還本校所發給之畢業證書及其所領受之公費，並撤銷其畢業資格。

第三十九條 依規定應予退學或開除學籍之學生，得依本校學生申訴制度提出申訴。提出申訴者，申訴結果未確定前得繼續在校修讀，退學或開除學籍處分確定後即應離校。

前項受處分學生經校內申訴，未獲救濟者，得依法提起訴願及行政訴訟；原處分經上級主管機關決定或行政法院判決顯係違法或不當時，本校應另為處分。

依前項規定經本校另為處分得復學之學生，因特殊事故無法及時復學時，本校應輔導其復學。其復學前已離校者，得准予補辦休學。

第四十條 自動退學或本校勒令退學學生，如在校肄業滿一學期具有成績，得向學校申請發給修業證明書。但其入學資格未經核准者，或應償還公費而未償還者，不發給任何修業證明文件。

第九章 成績考查及補考

第四十一條 學生成績分為學業及操行兩種。各種成績以採百分記分法為原則，以一百分為滿分，修讀學士學位學生以六十分為及格。學生所修科目學期成績不及格者不得補考，必修科目不及格者應予重修。

第四十二條 本校學生學業成績考查，分下列三種：

一、平時考查

二、期中考試

三、學期考試

（其辦法另訂之）

第四十三條 學生學業成績之種類、計算方法、等次及試卷保存辦法如下：

一、學業成績種類：

（一）平時成績：以平時考查及期中考試之成績，並參酌聽講筆記、作業、讀書札記、參觀報告、研究報告及實驗等成績決定之。

（二）學期成績：以平時成績與學期考試成績合併核計。

（三）畢業成績：大學部各學期（含暑修）修習學分數總和除總學分積之和，為其畢業成績。研究所畢業生以學業平均成績與學位考試成績之平均，為其畢業成績。

二、學期平均成績之計算方法如下：

（一）以科目之學分數乘該科目成績為學分積。

（二）學生所選各科目學分之總和為學分總數。

（三）各科目學分積之總和為總學分積。

（四）以學期學分總數除總學分積分為學期成績總平均。

（五）學期成績總平均之計算，包括不及格、重修成績在內。

三、學生成績採百分記分法並得採等第記分法。

等第記分法與百分記分法之對照表如下列：

等第記分法百分記分法

甲（A）等八十分以上

乙（B）等七十分以上未達八十分

丙（C）等六十分以上未達七十分

丁（D）等五十分以上未達六十分

戊（E）等未達五十分

四、在校生各種考試試卷保存一年為限，以備查考或備主管教育行政機關調閱。教師繳交成績資料以保存十年為限，以備查考。

第四十四條 操行成績考查辦法另訂之。

第四十五條 學生各科成績經繳交教務處後，如有計算錯誤須經任課教師簽報教務長核准，始得更改。

第四十六條 學生成績之登錄以選課確認單或校務行政系統選課資料所載為憑。未選之科目縱有成績亦不予採認；已選之科目無成績則以零分計算。

第四十七條 學生無故缺考，該次考試成績以零分計算；如係公假、喪假或重病住院不能參與各種考試，經請假核准者准予補考，補考成績按實得成績給分。

第四十八條 學生各種成績有小數點者，按四捨五入計算；學期總平均成績及畢業成績，均保留至小數點後二位計算。

第四十九條 凡屬規定全年修習之科目祇修讀一學期或僅有一學期之成績及格者，均不計學分。

第五十條 學生於考試時有作弊行為者，一經查出，除該科該次考試以零分計算外，並視情節輕重依據學生獎懲辦法予以適當處分。

第十章 實習及畢業

第五十一條 應屆畢業年級缺修學分，若於延長修業年限內修畢者，准予畢業。

第五十二條 各系（學位學程）學生學業成績優異，在規定修業期限屆滿前一學期或一學年修滿該學系應修學分者，得依本校學生成績優異提前畢業辦法規定申請提前畢業，其辦法另訂之，並報請教育部備查。

第五十三條 本校各系（學位學程）之學生，在規定修業期限內完成下列事項後，由本校依學位授予法之規定授予學士學位，並發給學士學位證書：

一、修滿規定之應修科目與學分且成績及格。

二、通過本校基本能力評核辦法之規定，其辦法另訂之。

三、完成所屬系（學位學程）之畢業相關規定。

修習師資職前教育課程者，其教師資格之檢定及教育實習事宜，依師資培育法及其相關法規辦理。

第五十四條 加修雙主修學士班學生，修滿原屬系及雙主修系應修科目學分後，其授予學士學位證書加註雙主修學位名稱。

第十一章 其他

第五十四條之一為維護學生突遭重大災害而無法正常學習時，其修業及其他與學籍有關事宜，得依本校維護突遭重大災害學生學習權益處理要點規定辦理；其處理要點另訂之。

第二篇 碩、博士學位班

第一章 入學

第五十五條 凡在公立或已立案之私立大學或符合教育部所定大學辦理國外學歷採認辦法、大陸地區學歷採認辦法及香港澳門學歷檢覈及採認辦法規定之境外大學校院畢業，取得學士、碩士學位，或具有同等學力，符合碩、博士班報考資格之規定，經本校碩、博士班入學考試或甄試錄取者，得入本校修讀碩、博士學位。

甄試錄取新生如已具入學資格者，得提前一學期註冊入學，其報到後之保留入學資格及入學後之修業規定悉依據本校學則及各所、系、學位學程修業規定辦理。

各所、系、學位學程經教育部核准，得招收碩士學位在職進修專班，其入學資格悉依相關法規及招生簡章規定辦理。

第五十六條 本校學士班學生修業期間成績優異，得申請提前修讀碩士班課程，其辦法另訂之。

第二章 註冊及選課

第五十七條 研究生每學期應依規定辦理註冊並依規定繳交學雜費與各項費用。

第五十八條 各所、系、學位學程碩士班、博士班研究生每學期應修習學分數，由各所、系、學位學程規定。

研究生已修畢各所、系、學位學程碩士班、博士班研究生每學期應修習學分數，由各所、系、學位學程規定應修之科目及學分數，但未合畢業之規定者，仍應註冊入學。

第三章 修業年限、學分、成績及退學

第五十九條 碩士班修業期限以一至四年為限；博士班修業期限以二至七年為限。

在職進修研究生未在規定修業期限內修滿應修課程或完成學位者，得申請延長修業期限一年。在職生身份認定以招生簡章上核定之身分別為準。

碩士學位在職進修專班之修業期限以一至四年(暑期班二至四暑期)為限，未在規定修業期限內修滿應修課程或未完成學位論文者，得再延長二年(暑期班二個暑期)。

修業年限不含休學年限。

第六十條 碩士班研究生至少須修滿二十四學分，博士班研究生至少須修滿十八學分，逕行修讀博士學位研究生至少須修滿三十學分（含碩士班期間所修學分數），惟各系所視實際需要，得酌予提高。

前項學分均不包括畢業論文。

第六十一條 以同等學力進入研究所就學者，其應增修科目依各所、系、學位學程規定辦理。

第六十二條 修讀碩、博士學位研究生學業成績以一百分為滿分，七十分為及格。不及格者，不得補考，必修科目應予重修。

研究生修習學士班課程及各類科師資教育學程課程，以六十分為及格，其學分及成績計入當學期平均及畢業總平均。

研究所畢業生以學業平均成績與學位考試成績之平均，為其畢業成績。

第六十三條 研究生入學前已修習及格之碩、博士班科目與學分持有證明者，得依本校學生抵免學分要點之規定辦理抵免。

第六十四條 研究生有下列情形之一者，應予退學，並於處分前告知學生，給予限期陳述意見之機會：

一、逾期未註冊或休學逾期未復學者。

二、違反校規，依學生獎懲辦法規定應予退學者。

三、碩、博士班研究生修業年限屆滿，仍未修足應修之科目與學分或未通過學位考試者。

四、學位論文考試不及格，不合重考規定，或合於重考規定，經重考一次仍不及格者。

五、博士學位侯選人之資格考試，同一科目經重考一次仍不及格者。

六、自動申請退學者。

第四章 畢業及學位

第六十五條 研究生合於下列規定者，准予畢業：

一、在規定年限內修滿規定科目與學分。

二、通過本校各所、系、學位學程碩士或博士學位考試。

三、完成所屬所、系、學位學程之畢業相關規定。

具教育學程修習資格但尚未修畢教育學程之研究生，符合前項規定且未達最高修業年限者，准予於修畢教育學程或放棄教育學程修習資格之學期畢業。

第六十六條 合於前條規定之研究生，由本校發給學位證書，並授予碩士或博士學位。

逕行修讀博士學位之研究生，通過博士學位候選人資格考核，但未通過博士學位考試，經博士學位考試委員會之決議，合於碩士學位標準者，得改授予碩士學位。

已授予之學位，如有下列情事之一者，應予撤銷，並公告註銷已頒給之學位證書；有違反其他法令者，並應依相關法令處理：

一、入學資格或修業情形有不實或舞弊情事。

二、論文、作品、成就證明、書面報告、技術報告或專業實務報告有造假、變造、抄襲、由他人代寫或其他舞弊情事。

依前項規定撤銷學位後，通知當事人繳還該學位證書，並將撤銷及註銷事項，通知其他專科學校；大學及相關機構。

第五章 其他

第六十七條 本篇無特別規定者，比照第一篇相關條文規定辦理。

第三篇 學籍管理

第六十八條 本校學生學籍資料所登記之學生姓名及出生年、月、日均以身分證明文件所載者為準。入學資格證件所載與身分證明文件所載不符者，應即更正。

第六十九條 學生在校肄業之系（組）班別、肄業年級與學業成績，以及註冊、轉學、轉系、休學、復學、退學等學籍記錄，概以教務處各項學籍與成績登記表冊為準。

第七十條 在校學生及畢（肄）業校友申請更改姓名或出生年、月、日，規定如下：

一、如係原畢業學校學歷證件錯誤者，應逕向原畢業學校申請更正；再檢附更正後之證件，向本校教務處申請更改。

二、如係戶籍登記錯誤者，應先向戶籍機關申請更正，再持更正後之戶籍資料向教務處申請更正學籍記載。

第七十一條 本校學生學籍資料，應由本校教務處建檔永久保存。

第四篇 附則

第七十二條 本學則如有未盡事宜，悉依相關法規規定辦理。

第七十三條 本學則經校務會議通過，並報教育部備查後實施。

本規章負責單位：教務處註冊組

國立屏東大學教育學院師資培育學系師資生共同修業要點

103年10月21日本院103學年度第1學期第1次院務會議通過

104年1月19日本校103學年度第1學期第2次教務會議通過

105年10月11日本院104學年度第1學期第1次院務會議修正通過

105年10月20日本校105學年度第1學期第1次教務會議修正通過

壹、總則

- 一、本校教育學院依據師資培育法、師資培育法施行細則、高級中等以下學校及幼兒園教師資格檢定辦法等相關法令規定、本校學則相關規定，以及教育部相關函示意旨，訂定師資培育學系師資生共同修業要點（以下簡稱本要點）。
- 二、本要點用詞定義如下：
 - (一) 師培學系：指經教育部認定之師資培育相關學系。
 - (二) 師資生：指本院所屬師培學系經教育部核定之各類科師資生。
 - (三) 師資職前教育課程：指參加教師資格檢定前，依師資培育法所接受之各項有關課程。
- 三、本校師培學系為教育學院所屬之教育學系（含碩士班）、幼兒教育學系及特殊教育學系。
- 四、本要點適用對象為本院師培學系師資生。

貳、師資生甄選及遞補

- 五、師培學系依各學年度教育部核定之名額招收師資生，並依本校各學年度大學個人申請入學及考試分發入學等招生簡章之標準入學。
- 六、師培學系入學標準設定應符合教育部所訂定之原則。
- 七、師培學系依本要點第五點招生管道入學之新生，即取得師資生資格；原核定名額有缺額時，缺額遞補之作業由各學系另訂之。
- 八、師培學系各學年度師資生核定名額不宜跨學年度甄選與遞補，宜於一年內完成甄選及遞補。
- 九、師培學系公費生遞補原則，依據本校遞補公費生作業要點辦理。
- 十、若師培學系師資生欲申請甄選修習第二類科教育學程，依本校學生修習教育學程甄選要點辦理。

參、修課

- 十一、師培學系修讀學士或碩士之師資生，其修業年限、學分數及學期成績依照本校學則規定辦理。
- 十二、師培學系師資生應依據入學年度本校已報部核定之師資職前教育課程專業課程及學分數修習。
- 十三、師培學系大學部師資生除應修習前項規定師資職前教育課程專業課程規定學分外，並修畢本校通識教育課程修業要點規定之學分。
- 十四、師培學系碩士班師資生應依本要點第十二點及所屬學系研究生修業要點規定修習。
- 十五、師培學系應妥善向師資生說明教育課程修習期程，並依期程妥為安排教育課程修習與開設事宜，每學年度應編製新生課程手冊供師資生遵循。

肆、停修、跨校修習課程

- 十六、 師資生申請停修師資職前教育課程，依本校學生申請停修課程辦法辦理。
- 十七、 本(他)校師培學系師資生跨校選修他(本)校師資職前教育專業課程，應經本校及他校同意，並確認兩校均有經教育部核定培育之相同師資類科。
- 十八、 師資生跨校修習之師資職前教育課程，應由原校辦理修習、採認、抵免等相關事宜。
- 十九、 師資生跨校修習師資職前教育課程之學分數，經學系審核通過後依本校校際選課要點規定辦理。

伍、轉學

- 二十、 師培學系師資生因學籍異動，轉學移轉相同類科師資生資格修習相同類科師資職前教育課程，須經由轉出與轉入兩校同意，並確認兩校均有經教育部核定培育相同類別及學科。經轉出後，轉出學校不再辦理師資生缺額遞補，且由轉入學校妥為輔導修課。
- 二十一、 移轉相同類科師資生資格至本校師培學系繼續修習之轉學生，其具原校師資生資格所修師資職前教育課程學分及其修習期程，經學系審核通過後，得提出抵免教育課程學分之申請，惟仍應依規定修足師資職前教育課程應修學分數。學分抵免依本校學生抵免學分要點辦理。

陸、輔導

- 二十二、 本院師培學系依據本校導師制度實施辦法，聘任班級導師，並依職責負責該班級學生之輔導工作。
- 二十三、 學習狀況低落之師資生輔導，依據本校課業預警輔導實施辦法辦理。
- 二十四、 師培學系除依本校相關規定辦理輔導外，為加強師資生輔導實施方式，可由學系視需要另訂之。
- 二十五、 師培學系公費生由班級導師負責輔導，依據本校公費生輔導計畫辦理。

柒、資格審查程序

- 二十六、 修畢所屬師培學系師資類科教育專業課程科目及學分數之師資生，得申請師資職前教育專業課程學分證明書，經本校師資培育中心審核通過後始得核發。
- 二十七、 師培學系大學部應屆畢業師資生修滿畢業學分，並經各該學系審核通過且完成離校手續後，由教務處核發學士學位證書。
- 二十八、 師培學系師資生修畢規定之師資職前教育課程，包括普通課程、專門課程、教育專業課程及半年全時教育實習課程，成績考核及格並經本校審核通過者，得向本校師資培育中心申請發給修畢師資職前教育證明書。

捌、資格取消與放棄

- 二十九、 師培學系在校師資生資格因以下原因喪失或取消資格：
 - (一) 師資生經本校學則規定予以退學或開除學籍。
 - (二) 師資生因故放棄教育課程修習資格，經申請同意轉為非師資生。
 - (三) 師資生因故辦理退學。

(四) 師資生經該學系淘汰，取消師資生資格者，淘汰規定由學系另訂之。

三十、師資生因資格取消或放棄之名額遞補，依本要點第六至第八點規定辦理。

玖、附則

三十一、本要點如有未盡事宜，悉依相關法規規定辦理。

三十二、本要點經教務會議通過，陳請校長核定後公布實施；修正時亦同。

本規章負責單位：教育學院

國立屏東大學選課須知

103 年 10 月 9 日本校 103 學年度第 1 學期第 1 次教務會議通過
104 年 4 月 23 日本校 103 學年度第 2 學期第 1 次教務會議修正通過
104 年 10 月 29 日本校 104 學年度第 1 學期第 1 次教務會議修正通過
105 年 3 月 31 日本校 104 學年度第 2 學期第 1 次教務會議修正通過
106 年 4 月 27 日本校 105 學年度第 2 學期第 1 次教務會議修正通過
107 年 3 月 29 日本校 106 學年度第 2 學期第 1 次教務會議修正通過
107 年 5 月 31 日本校 106 學年度第 2 學期第 2 次教務會議修正通過
107 年 12 月 20 日本校 107 學年度第 1 學期第 2 次教務會議修正通過
108 年 4 月 18 日本校 107 學年度第 2 學期第 1 次教務會議修正通過
109 年 4 月 16 日本校 108 學年度第 2 學期第 1 次教務會議修正通過

一、定義

- (一) 本須知所稱系(所)含學位學程。
- (二) 完成選課程序：係指本校學生依據本選課須知完成選課，並經教務處課務組(進修教學組)確認且登錄於選課系統資料庫而言。
- (三) 選課確認：係指第二次選課後，於課務組公告時間內，學生請自行至學生資訊系統進行確認。

二、修習學分數

- (一) 學士班：
 - 1、學生每學期修習學分數不得多於二十五學分，一至四年級不得少於九學分。但產學專班學生不受此限，學生每學期所修科目學分由各系自訂之。
 - 2、日間學士生修習研究所日間碩士班課程，其學分之採認依本校學生抵免學分要點辦理。
 - 3、預備研究生之修課，另依本校大學部學生預先修讀學士及碩士學位辦法規定辦理。
- (二) 研究所：每學期選課學分之上下限，悉依各系(所)之研究生修業要點等規定辦理。
- (三) 每學期選課學分數含跨校、院、所、系、班選課學分數，不得低於下限或高於上限。
- (四) 超修：
 - 1. 學士生於本校前一學期學業成績平均分數應達八十分以上，或學期成績在該班名次前百分之十以內者，始可提出申請。但情況特殊檢附證明文件經就讀系(所)主管審核同意及教務長核准者，不在此限。
 - 2. 學士生每學期超修學分數至多六學分；博、碩士生每學期超修學分數及相關規定由各系(所)自訂。
 - 3. 超修應經系(所)主管同意後，於公告之選課日程內至教務處課務組(進修教學組)辦理。
 - 4. 申請人完成超修申請後，仍應自行至線上加選超修之未額滿課程，若課程選修人數已額滿，則應依規定辦理加簽。

三、選課程序

- (一) 選課方式以網路線上選課為原則；並依教務處課務組公告之「網路選課操作說明」為準。
- (二) 選課時間依教務處課務組公告之「選課日程表」為準。
- (三) 選課時，預修碩士班或雙主修、輔系、各類教育學程等課程者，應於選課時，自行點選「課程用途」欄之用途選項。

(四) 第二次選課後，學生應於課務組公告時間內，登錄學生資訊系統確認選課結果。對於選課結果有疑義時，應於課務組公告之人工特殊選課處理時間內，學生自行列印「已選課程清單」至各開課單位辦理。如逾公告時間，餘特殊情形需請系(所)專簽至教務處核准後辦理。

(五) 跨學制(部)修課者應經系(所)主任同意，並依學雜等費收費退費要點繳交學分費。

(六) 日間學士生符合下列情形之一者，得申請修習夜間之課程：

- 1.大三以上學士生(含延修生)經系(所)主任核可者。
- 2.經核准修讀輔系、雙主修或學程之學生。
- 3.參加雙聯學制者。
- 4.經核准選修校外實習者。

(七) 夜間學士班學生符合下列條件之一者得跨至日間學士班修課：

- 1.學生前學期學業成績名次在該系(所)年級學生數前百分之十以內者。
- 2.重(補)修或選修者。

四、選課規定

(一) 不得選修已修畢且成績及格之科目，違反規定者，所選科目之學分不計入畢業學分內，惟當學期成績及畢業成績，均列入計算。

(二) 修習各類課程應依本校學雜等費收費退費要點之規定繳交學分費，未依規定繳交學分費者，所選相關科目予以扣考登記或刪除課程類別之註記。修習跨院所系學分學程課程者，另依相關規定辦理。

(三) 各系(所)之專業課程，以該系(所)學生優先選課為原則。

(四) 各科目之選課人數已達上限而無法經由網路線上加選課程時，如有特殊原因仍需加選者，應至各開課單位辦理加簽登記，由教務處課務組(進修教學組)辦理人工加選作業。

五、課程停開

(一) 選課人數未達該科目開班人數下限時，本組在知會開課系(所)後得將該科目課程予以停開。

(二) 遇有課程停開情形時，已選該停開科目之學生可自行上網改選其他未額滿課程；如逾線上選課時間，應於本組公告三日內，親自至本組辦理改選，但改選之科目人數已達上限時，則不得改選該科目。

六、停修課程

(一) 學生選修之課程於學期中因故無法繼續修習時，可於開學後之第六週至第十週、暑期課程停修於第五週(含)前向教務處課務組(進修教學組)提出申請，逾期概不受理。

(二) 課程未達扣考標準者可提出申請，每學期停修課程以一至二科為限，且停修後之總學分數不得低於每學期最低總修習學分數下限，惟延長修業年限學生停修後至少應修習一個科目。

(三) 停修課程之學分費(學分學雜費)已繳交者不予退費，未繳交者仍應補繳。

(四) 停修課程仍須登載於當學期成績單及歷年成績表，於成績欄註明「停修」或「W」(即Withdrawal)；停修課程之學分數不計入當學期修習學分總數。

(五) 學生因情況特殊檢附證明文件，經任課教師、就讀學系(所)主管及教務長簽准同意者，
不受第一、二款之限制。

七、本須知如有未盡事宜，悉依本校相關規定辦理。

八、本須知經教務會議通過，陳請校長核定後公布實施；修正時亦同。

本規章負責單位：教務處課務組

國立屏東大學校際選課要點

103 年 10 月 9 日本校 103 學年度第 1 學期第 1 次教務會議通過
教育部 104 年 1 月 7 日臺教高(二)字第 1030178530 號函同意備查
104 年 5 月 21 日本校 103 學年度第 2 學期第 2 次教務會議修正通過
教育部 104 年 6 月 16 日臺教高(二)字第 1040078817 號函同意備查
104 年 10 月 29 日本校 104 學年度第 1 學期第 1 次教務會議修正通過
105 年 01 月 12 日本校 104 學年度第 1 學期第 2 次教務會議修正通過
教育部 105 年 2 月 19 日臺教高(二)字第 1050018697 號函同意備查
108 年 10 月 24 日本校 108 學年度第 1 學期第 1 次教務會議修正通過
教育部 108 年 11 月 26 日臺教高(二)字第 1080166390 號函同意備查
109 年 4 月 16 日本校 108 學年度第 2 學期第 1 次教務會議修正通過
教育部 109 年 6 月 2 日臺教高(二)字第 1090077502 號函同意備查

- 一、本校為促進校際合作與配合多元化之教學與學習，充分發揮教師資源與教學設備，便利校際交流與學生選修他校開設之課程，特依據大學法第二十八條暨其施行細則第二十五條及本校相關規定，訂定本要點。
- 二、校際選修課程以本校當學期未開設之性質相似科目為原則。
- 三、校際選課學生每學期修習他校學分數，以學生該學期所修之總學分數上限三分之一為原則。惟暑期學生校際選課修習他校學分數至多六學分(不含應屆畢業生)，其上課時間不得與本校所修科目時間衝堂；衝堂之科目，均以零分計算。向各學系、所提出申請會同教務處核可後得以進行校際選課。
惟延修生不受前項每學期應修學分數上限之限制。
學生如遇特殊情形或重大災害時，經所屬系所主管審核同意及教務長核准後，方得進行校際選課。
- 四、校際選修，以互惠為原則，依學生所屬學校及選課相關學校之規定辦理。
- 五、學生校際選課所需之學分費及其他相關費用，依所選課學校之相關規定辦理。
- 六、本校接受他校學生選課之考核，應於每學期期末考試結束後二週，須將校際選修之學生成績單寄發原肄業學校。
- 七、他校修讀本校課程之學生選課、繳費、上課、成績考核等，應依照本校學則及相關規定辦理。
他校學生依規定辦理本校選課後，除因開課人數不足停開外，不得辦理退選、退費。
- 八、選修本校課程之他校學生，必須遵守本校相關規章。
- 九、校際選課，經雙方學校同意後實施。
- 十、本要點經教務會議通過，陳請校長核定後公布實施，並報教育部備查；修正時亦同。

本規章負責單位：教務處課務組

第五部分 109學年度系學會活動行事曆

週次	109 年 8 月							系學會活動行事曆
	日	一	二	三	四	五	六	
							1	1 日 本學期開始
	2	3	4	5	6	7	8	
	9	10	11	12	13	14	15	
	16	17	18	19	20	21	22	17 日~21 日迎新茶會(北、中、南、高屏、離島區)
	23	24	25	26	27	28	29	
	30	31						
週次	109 年 9 月							系學會活動行事曆
	日	一	二	三	四	五	六	
			1	2	3	4	5	
	6	7	8	9	10	11	12	10、11 日 新生訓練
1	13	14	15	16	17	18	19	14 日 開學 15 日 小家聚二籌
2	20	21	22	23	24	25	26	21-25 日 迎新小家聚(其中一日) 26 日 補(10/02)上班上課日
3	27	28	29	30				小家聚檢討會、宿營二籌宿營 行前說明會 待訂
週次	109 年 10 月							系學會活動行事曆
	日	一	二	三	四	五	六	
3					1	2	3	1、2 日 中秋節放假(2 日調整放假)
4	4	5	6	7	8	9	10	9 日 補國慶日放假
5	11	12	13	14	15	16	17	17 日校慶典禮
6	18	19	20	21	22	23	24	19 日校慶補假日
7	25	26	27	28	29	30	31	31、11/1 日 迎新宿營

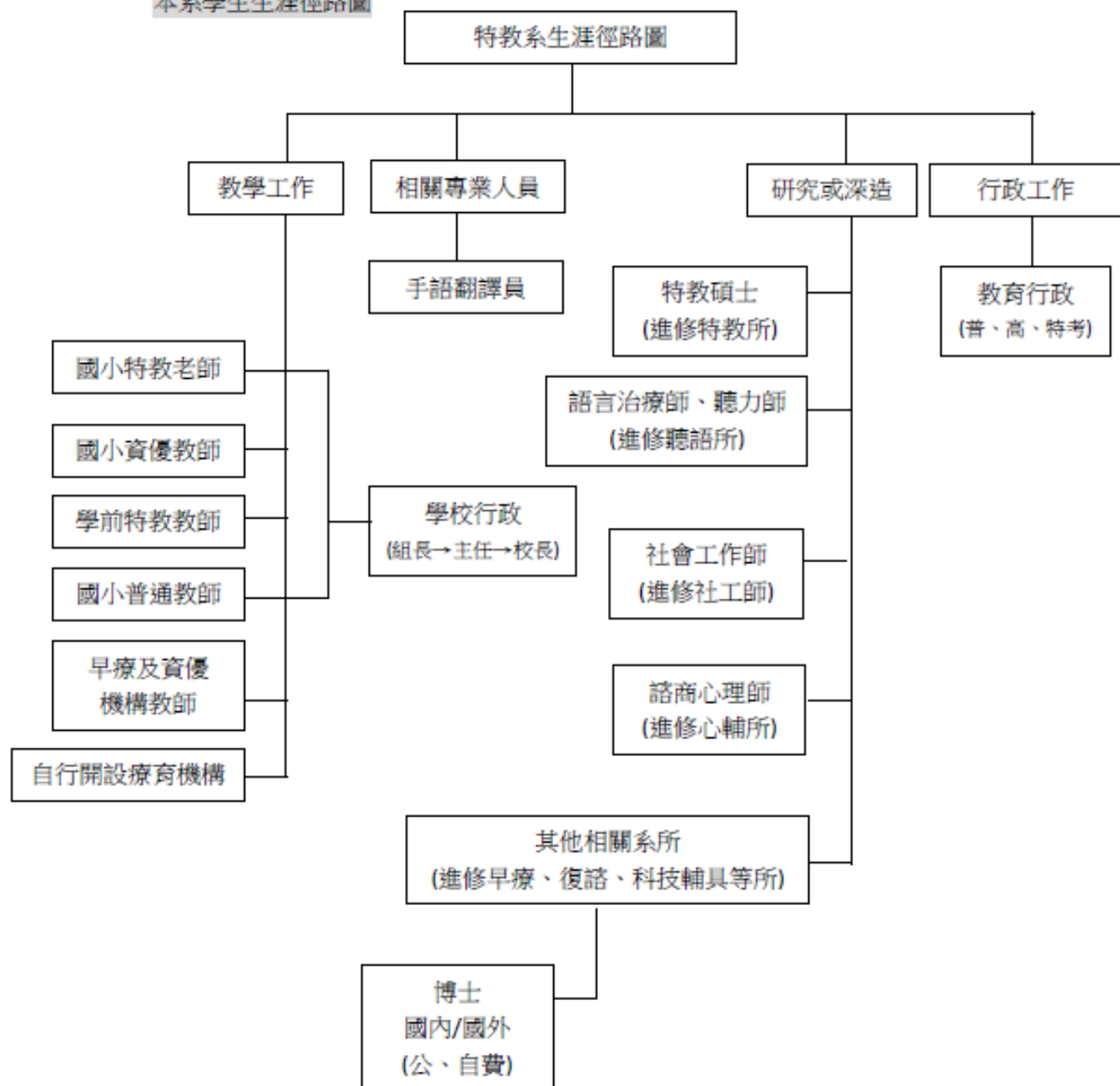
週次	109 年 11 月							系學會活動行事曆
	日	一	二	三	四	五	六	
8	1	2	3	4	5	6	7	3 日 聖誕趴一籌
9	8	9	10	11	12	13	14	9 日~13 日 期中考試 迎新宿營 檢討會待訂
10	15	16	17	18	19	20	21	20 日 全校運動會
11	22	23	24	25	26	27	28	
12	29	30						
週次	109 年 12 月							系學會活動行事曆
	日	一	二	三	四	五	六	
12			1	2	3	4	5	
13	6	7	8	9	10	11	12	7 日~11 日 聖誕趴二籌、密室逃脫一籌待訂
14	13	14	15	16	17	18	19	
15	20	21	22	23	24	25	26	21 日~24 日 聖誕趴(待訂)
16	27	28	29	30	31			28 日~31 日 聖誕趴檢討會待訂
週次	110 年 1 月							系學會活動行事曆
	日	一	二	三	四	五	六	
16						1	2	1 日 開國紀念日
17	3	4	5	6	7	8	9	4-8 日 特教週一籌待訂
18	10	11	12	13	14	15	16	11 日~15 日 期末考試(正常上課)
	17	18	19	20	21	22	23	18 日 寒假開始
	24	25	26	27	28	29	30	寒假 唐心寶貝冬令營
	31							

週次	110 年 2 月							系學會活動行事曆
	日	一	二	三	四	五	六	
		1	2	3	4	5	6	
	7	8	9	10	11	12	13	11 日 除夕 12-14 日 農曆春節
	14	15	16	17	18	19	20	15、16 日 補假 2 日(補初二、初三)
1	21	22	23	24	25	26	27	22 日 開學 23-26 日 特教週二籌待訂
2	28							28 日 和平紀念日
週次	110 年 3 月							系學會活動行事曆
	日	一	二	三	四	五	六	
2		1	2	3	4	5	6	3 月 南區特大盃 1 日 228 調整放假
3	7	8	9	10	11	12	13	
4	14	15	16	17	18	19	20	15 日~19 日 特教週
5	21	22	23	24	25	26	27	22 日~26 日 密室逃脫二籌、特教週檢討會待訂
6	28	29	30	31				
週次	110 年 4 月							系學會活動行事曆
	日	一	二	三	四	五	六	
6					1	2	3	
7	4	5	6	7	8	9	10	4 日 兒童節、清明節放假 5、6 日 補假兩天
8	11	12	13	14	15	16	17	19~23 日 期中考試(正常上課) 12 日~16 日 送舊一籌待訂
9	18	19	20	21	22	23	24	23 日~25 日 密室逃脫
10	25	26	27	28	29	30		26~30 日 密室逃脫檢討會待訂

週次	110 年 5 月							系學會活動行事曆
	日	一	二	三	四	五	六	
10							1	
11	2	3	4	5	6	7	8	
12	9	10	11	12	13	14	15	10 日~14 日 送舊二籌待訂
13	16	17	18	19	20	21	22	
14	23	24	25	26	27	28	29	24 日 第七屆水上運動會
15	30	31						
週次	110 年 6 月							系學會活動行事曆
	日	一	二	三	四	五	六	
15			1	2	3	4	5	教檢後-送舊晚會
16	6	7	8	9	10	11	12	6 日 畢業典禮
17	13	14	15	16	17	18	19	14 日 端午節放假
18	20	21	22	23	24	25	26	21-25 日 期末考試(正常上課)
	27	28	29	30				28 日 暑假開始 暑假-自閉症充電列車

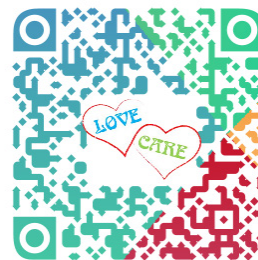
第六部分 本校學生相關資源

本系學生生涯徑路圖

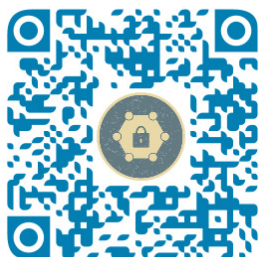


❖ 特殊教育學系辦公室

- 網址：<http://www.special.nptu.edu.tw/>
- 連絡方式：08-7663800 # 31701 王小姐
- 傳真號碼：08-7230414
- 地址：90003 屏東市民生路4-18號 五育樓10樓 (民生校區)



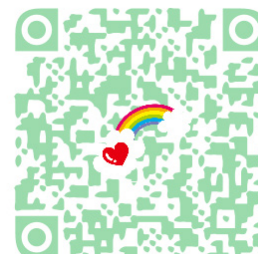
❖ 軍訓暨校安中心



- 網址：<http://www.mil.nptu.edu.tw/>
- 連絡方式：08-7663800 # 12100~12116
- 24小時校安專線：0912-838-499 (民生屏師)、
0965-389-995 (屏商校區)
- 地址：90003 屏東市民生路4-18號 五育樓2樓 (民生校區)
90004 屏東市民生東路50號 活動中心1樓 (屏商校區)

❖ 學生諮商中心

- 網址：<http://www.counsel-s.nptu.edu.tw/>
- 連絡方式：
【諮商中心】
08-766-3800 # 25102、25104、25105、25107 (民生校區)
08-766-3800 # 25103、25205、25208 (屏商校區)
【資源教室】
08-766-3800 # 25201、25202 (民生校區)
08-766-3800 # 25203、25204 (屏商校區)
【專線】08-7239651
- 傳真號碼：08-7210294
- 地址：90003 屏東市民生路4-18號 五育樓10樓 (民生校區)
90004 屏東市民生東路50號 行政大樓2樓 (屏商校區)



❖ 諮商輔導服務e化系統

- 網址：
https://counseling.nptu.edu.tw/CS_NPTU/Apps/CS/NPTU/Index.aspx

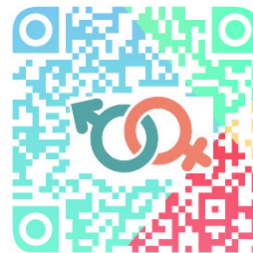


❖ 學務處 衛生保健組

- 網址：<http://www.staf-health.nptu.edu.tw/>
- 連絡方式：08-7663800 # 12305~12308 (民生校區)
08-7663800 # 12300~12304 (屏商校區)
- 地址：90003 屏東市民生路4-18號 五育樓1樓 (民生校區)
90004 屏東市民生東路51號 行政大樓1樓 (屏商校區)

❖ 性別平等教育委員會

- 網址：<http://www.geec.nptu.edu.tw/bin/home.php>
- 連絡方式：
【學生權益、性別事件申訴受理單位】
學生事務處學務長室 08-7663800 # 12000
- 地址：90003 屏東市民生路4-18號 五育樓3樓 (民生校區)



❖ 師資培育中心

- 網址：<http://www.cte.nptu.edu.tw/bin/home.php>
- 連絡方式：
【教育學程組】08-7663800 # 22100~22104
【實習及輔導組】08-7663800 # 22200~22202、22301~22302
- 地址：90003 屏東市民生路4-18號 五育樓10樓 (民生校區)

❖ 通識教育中心

- 網址：<http://www.gec.nptu.edu.tw/bin/home.php>
- 連絡方式：
【共同教育組】08-7663800 # 27100、27102、27002、27201
【博雅教育組】08-7663800 # 27200、27001、27101
- 地址：90003 屏東市民生路4-18號 五育樓4樓 (民生校區)



行動屏大 APP

IOS



Android

